

@ IFC

*sistemas
microinformáticos y redes*

GRADO MEDIO



***informática y
comunicaciones***



Técnico en Sistemas Microinformáticos y Redes

Grado Medio

Título: Técnico en Sistemas Microinformáticos y Redes

Edita: Junta de Andalucía
Consejería de Educación, Cultura y Deporte

Dirección General de Formación Profesional Inicial y Educación Permanente
© Consejería de Educación, Cultura y Deporte

 **creative
commons**



Publicación sujeta a la licencia Creative Commons.
No se permite un uso comercial de la obra original ni de las posibles obras derivadas,
la distribución de las cuales se debe hacer con una licencia igual a la que regula la obra original.

Índice

Introducción	9
1. Identificación del Título	21
2. Perfil Profesional del Título	25
2.1. Competencia general	27
2.2. Competencias profesionales, personales y sociales	27
2.3. Relación de cualificaciones profesionales y unidades de competencia del Catálogo Nacional de Cualificaciones Profesionales incluidas en el título.....	29
2.4. Entorno profesional.....	29
2.5. Prospectiva del título en el sector o sectores.....	30
3. Orden de 7 de julio de 2009, por la que se desarrolla el currículo correspondiente al título de Técnico en Sistemas Microinformáticos y Redes	31
4. Módulos profesionales del título de Técnico en Sistemas Microinformáticos y Redes	41
0221. Montaje y mantenimiento de equipo.....	43
0222. Sistemas operativos monopuesto	48
0223. Aplicaciones ofimáticas.....	52
0224. Sistemas operativos en red.....	57
0225. Redes locales.....	61
0226. Seguridad informática.....	65
0227. Servicios en red	69
0228. Aplicaciones web	73
0229. Formación y orientación laboral.....	77
0230. Empresa e iniciativa emprendedora.....	82
0231. Formación en centros de trabajo	86
5. Distribución horaria semanal	91
6. Orientaciones para elegir un itinerario en la modalidad de oferta parcial	92
7. Espacios y equipamientos mínimos	93

8. Profesorado	99
8.1. Especialidades del profesorado con atribución docente en los módulos profesionales del Ciclo Formativo de Sistemas Microinformáticos y Redes.....	101
8.2. Titulaciones equivalentes a efectos de docencia	102
8.3. Titulaciones requeridas para la impartición de los módulos profesionales que conforman el título para los centros de titularidad privada, de otras Administraciones distintas a la educativa y orientaciones para la Administración Pública	102
9. Módulos profesionales del Ciclo Formativo de Sistemas Microinformáticos y Redes que pueden ser ofertados en la modalidad a distancia	105
10. Convalidaciones entre módulos profesionales establecidos en el título de Técnico en Explotación de Sistemas Informáticos, al amparo de la Ley Orgánica 10/2002 y los establecidos en el título de Técnico en Sistemas Microinformáticos y Redes al amparo de la Ley Orgánica 2/2006	106
11. Correspondencia de las unidades de competencia acreditadas de acuerdo a lo establecido en el artículo 8 de la Ley Orgánica 5/2002, de 19 de junio, con los módulos profesionales para su convalidación	109
12. Correspondencia de los módulos profesionales con las unidades de competencia para su acreditación	110
13. Titulaciones equivalentes	113
14. Acceso a otros estudios	114
15. Referencias legislativas	115
16. Glosario de términos	117

Introducción

Numerosos han sido los pasos dados hasta conseguir dar forma a un nuevo Catálogo de Títulos de Formación Profesional. La Ley Orgánica 1/1990, de 3 de octubre, de Ordenación General del Sistema Educativo, más familiarmente conocida como LOGSE, consiguió imprimir el carácter profesionalizador que tanto el propio sistema educativo, como la sociedad, demandaba de las enseñanzas de formación profesional. Este carácter profesionalizador, establecido a partir del propio sistema productivo, consiguió unos resultados poco esperados por muchos; a la vez que dignificó unas enseñanzas dirigidas hasta el momento a los alumnos con menos proyección dentro del sistema educativo, en donde el objetivo estaba dirigido a formar universitarios, formó con excelente competencia profesional a una nueva generación de técnicos de grado medio y superior capaces de abordar situaciones reales de trabajo y obtuvo un éxito sin precedentes en el acceso al sistema productivo sin necesidad de haber pasado por la figura de aprendiz del mismo. La empresa tomaba conciencia de que el sistema educativo era capaz de formar profesionales válidos para la mayoría de sus sectores.

Como consecuencia de esta realidad, cada vez más se han producido puntos de encuentro entre el sistema educativo y el productivo. De hecho, la Administración, consciente de que el camino iniciado era favorable, se planteó la posibilidad de generar profesionales bien formados a partir de enseñanzas profesionales. Para ello fue necesario definir actividad productiva y concretar que capacidad era la necesaria para alcanzar la habilidad y competencia profesional para desarrollar con éxito dicha actividad.

La Ley Orgánica 5/2002, de 19 de junio, de las Cualificaciones y de la Formación Profesional (LOCyFP), establece el marco normativo a partir del cual se estructura el actual sistema de formación profesional. Dicha Ley, establece un único sistema como referente nacional y lo que antes eran sistemas ahora se convierten en subsistemas. De esta forma se produce un primer nivel de integración en la formación profesional. La integración de la enseñanza/formación en formación profesional ha sido largamente demandada tanto a nivel de las enseñanzas propias del sistema educativo, como de las actividades formativas llevadas a cabo por formación profesional ocupacional y continua. Sin embargo, hasta ahora, el hecho de la integración era difícilmente realizable por falta del elemento integrador de todos los sistemas. La Ley Orgánica de las Cualificaciones y de la Formación Profesional y, más concretamente, el Sistema Nacional de Cualificaciones y Formación Profesional es ese elemento.

El Sistema Nacional de Cualificaciones y Formación Profesional se define en la propia Ley Orgánica, como el conjunto de instrumentos y acciones necesarios para promover y desarrollar la integración de las ofertas de la formación profesional. Esta integración se llevará a cabo a través del Catálogo Nacional de Cualificaciones Profesionales, uno de los cuatro elementos del propio Sistema. Además de éste, son instrumentos del Sistema Nacional: el Procedimiento de reconocimiento, evaluación, acreditación y registro de las cualificaciones profesionales, un Sistema de información y orientación en materia de formación profesional y empleo y un Procedimiento de evaluación y mejora de la calidad del propio Sistema.

Se define como cualificación profesional al conjunto de competencias profesionales con significación para el empleo que pueden ser adquiridas mediante formación modular u otros tipos de formación, así como a través de la experiencia laboral. En una cualificación profesional han de estar reflejadas todas las tareas necesarias para desarrollar con éxito la actividad productiva de un/os determinado/s puesto/s de trabajo. Estas tareas se agrupan en unidades de competencia que se definen como el agregado mínimo de competencias profesionales, susceptible de reconocimiento y acreditación parcial. La unidad de competencia es pues, la mínima unidad acreditable dentro del Sistema de que nos hemos dotado. Las cualificaciones profesionales se agrupan por campos profesionales en 26 familias y se clasifican por complejidad de su competencia, hasta en 5 niveles. Las cualificaciones profesionales son la base para elaborar enseñanzas y/o actividades formativas de formación profesional.

El Sistema Nacional de Cualificaciones y Formación Profesional definido en la Ley Orgánica 5/2002, en cuanto a cualificaciones profesionales se refiere, se desarrolla mediante el Real Decreto 1128/2003, de 5 de septiembre, por el que se regula el Catálogo Nacional de Cualificaciones Profesionales y mediante el Real Decreto 1416/2005, de 25 de noviembre, por el que se modifica el Real Decreto 1128/2003, de 5 de septiembre, por el que se regula el Catálogo Nacional de las Cualificaciones Profesionales. Estos Reales Decretos definen las cualificaciones como los elementos base a partir de los cuales la Administración educativa y la laboral, en el ámbito de sus competencias, determinarán las ofertas de formación profesional que les son propias, a saber: títulos y certificados de profesionalidad.

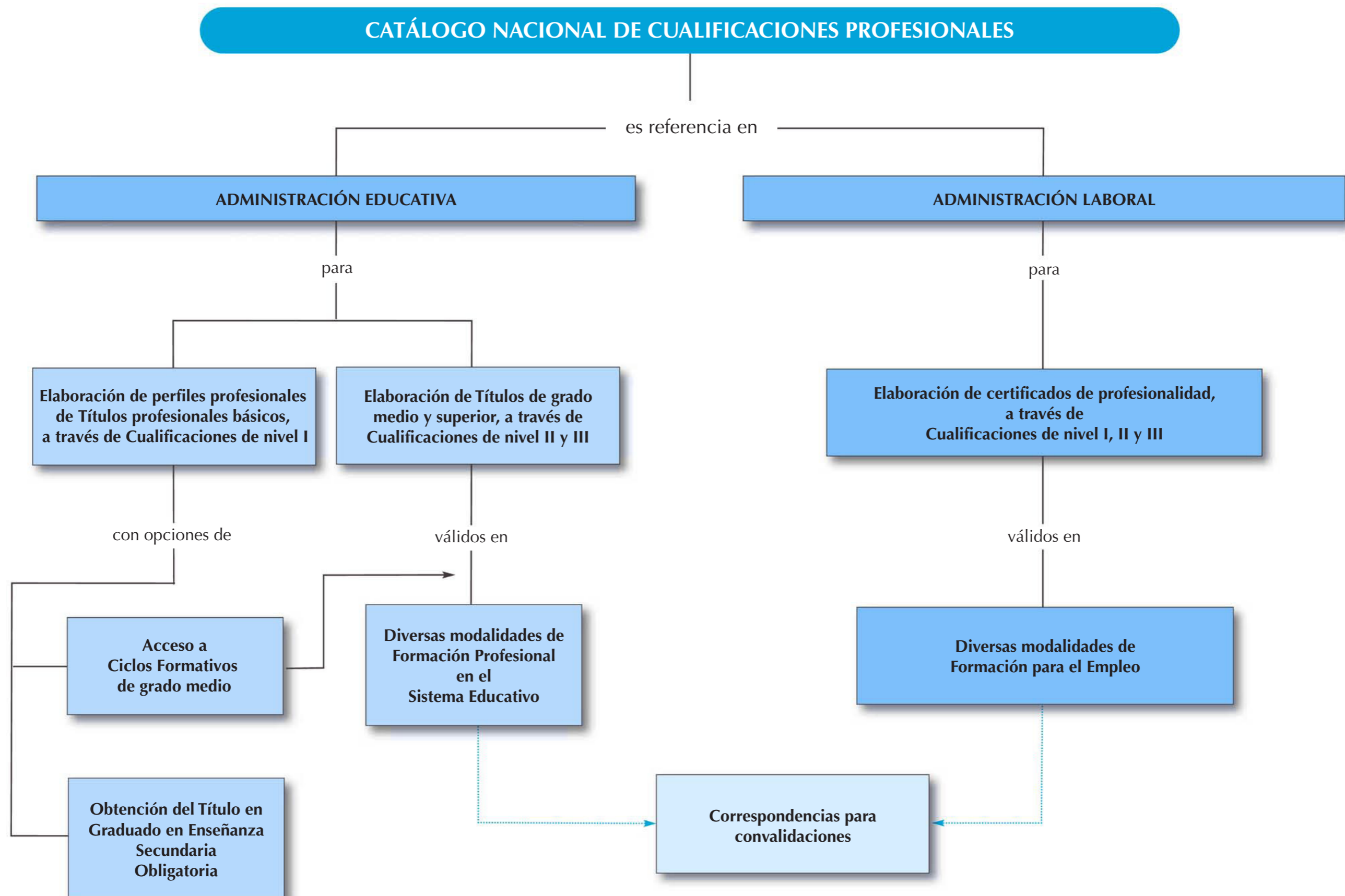
Con la publicación de la Ley Orgánica 2/2006, de 3 de mayo, de Educación (LOE), el gobierno define un nuevo sistema educativo donde tienen cabida, además de las competencias básicas, aquellas que nos capacitan para converger con los sistemas educativos europeos. La Ley Orgánica 2/2006, respecto de la formación profesional, asume el espíritu de integración de la Ley Orgánica 5/2002 y establece que los futuros títulos de formación profesional que se desarrollen al amparo de esta Ley Orgánica 2/2006, deberán estar basados en cualificaciones profesionales. El artículo 39.4, contenido en el capítulo V del título I de la LOE, determina que tanto los ciclos formativos de grado medio como los de grado superior estarán referidos al Catálogo Nacional de Cualificaciones Profesionales y que el currículo de estas enseñanzas se ajustará a las exigencias derivadas del Sistema Nacional de Cualificaciones y Formación Profesional.

Con todo lo referido, el desarrollo de estos nuevos títulos, y por tanto del nuevo catálogo nacional de títulos de formación profesional dependientes de LOE, que sustituirá paulatinamente al anterior catálogo dependiente de LOGSE, se sustenta en el Real Decreto 1538/2006, de 15 de diciembre, por el que se establece la ordenación general de la formación profesional del sistema educativo. En el mismo y mediante el artículo 4 se vuelve a dejar claro que la existencia de un título, independientemente de que éste sea de grado medio o superior, está supeditada a la existencia de, al menos, una cualificación profesional. El artículo 6 del referido Real Decreto define la estructura de los títulos de formación profesional y, en el mismo se detalla que, en todo caso, los títulos de formación profesional especificarán al menos los siguientes apartados: identificación del título, perfil profesional, entorno profesional, prospectiva del título en el/los sector/es, enseñanzas del ciclo formativo, correspondencia de los módulos profesionales con las unidades de competencia para su acreditación, convalidación o exención, parámetros básicos de contexto formativo, especificando espacios y equipamientos mínimos necesarios, modalidades y materias de bachillerato que facilitan la conexión con el ciclo formativo de grado superior, convalidaciones, exenciones y equivalencias, relación con certificados de profesionalidad, información sobre los requisitos necesarios según la legislación vigente, para el ejercicio profesional y acceso a estudios universitarios desde los ciclos formativos de grado superior.

En el proceso de elaboración de los nuevos títulos, competencia del Ministerio de Educación, Política social y Deporte se ha trabajado en todos y cada uno de los apartados anteriores que conforman el mismo.

Sin embargo, el artículo 6.3 de la LOE determina que el contenido básico de las enseñanzas mínimas de los currículos establecidos por el Estado corresponden sólo al 55 por ciento del currículo, por lo que el resto es competencia de cada Comunidad Autónoma. En esta línea hemos trabajado desde nuestra Comunidad; hemos conformado un currículo de máximos que hemos tramitado por Orden y que desarrolla aquello sobre lo que realmente tenemos competencia como Administración Educativa Autónoma, no repitiendo en la misma aquello que ya quedó fijado a nivel nacional y sobre lo que, como Administración autonómica, no tenemos competencia. Así pues, el manejo exclusivo de la norma autonómica, como se ha venido haciendo hasta el momento con los títulos LOGSE, no es suficiente para conocer en toda su extensión todas las especificaciones de las que consta un título LOE. Al objeto de facilitar el conocimiento de un título en toda su extensión y de evitar el manejo, siempre engorroso de normativa, la Dirección General de Formación Profesional y Educación Permanente edita esta Guía del título y la pone a disposición del personal docente para su utilización y consulta.

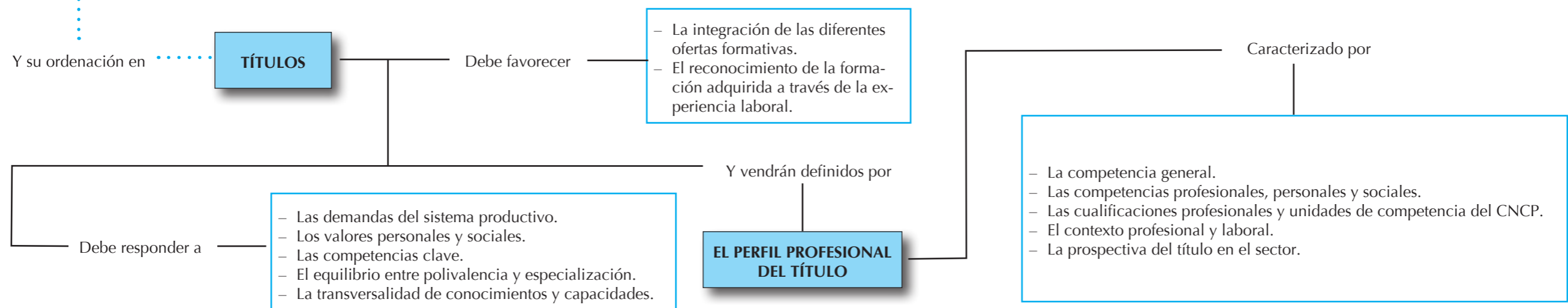
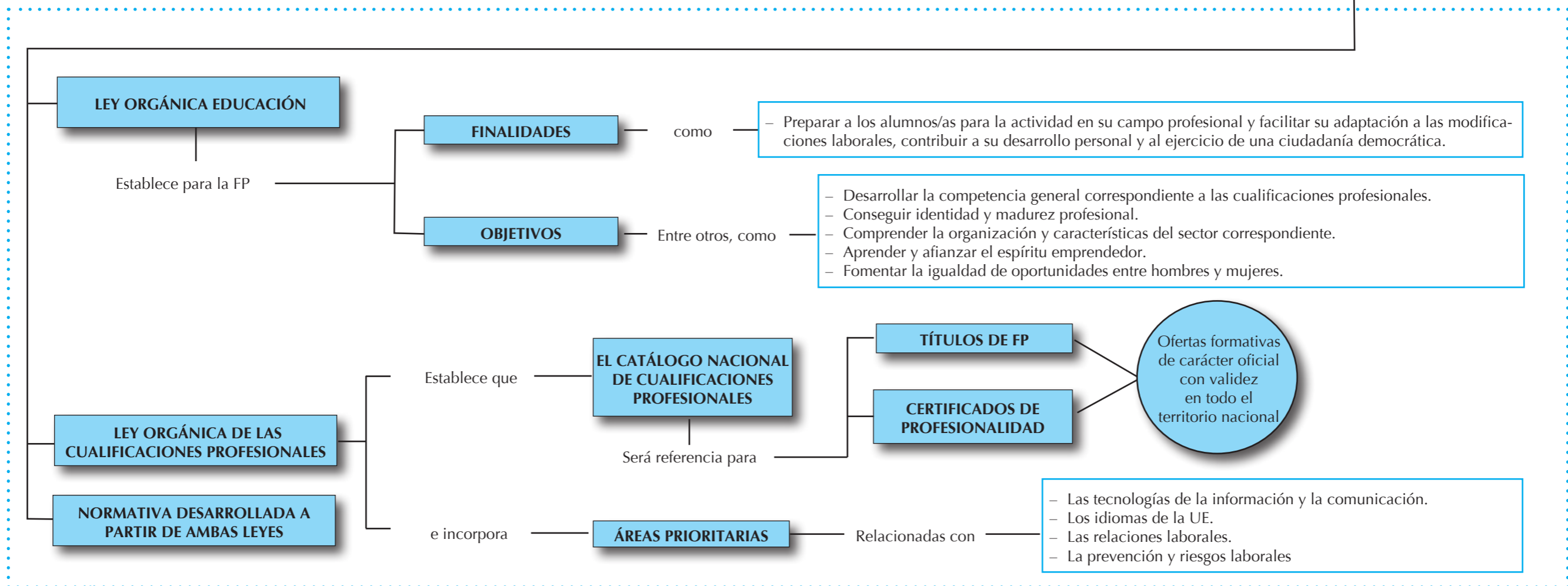
Referencias para el Catálogo Nacional de Cualificaciones profesionales



Algunos fundamentos para el diseño de Títulos de Formación Profesional

DISEÑO DE TÍTULOS DE FORMACIÓN PROFESIONAL

Estará fundamentado en



1. Identificación del Título

1. Identificación del Título

El título de Técnico en Sistemas Microinformáticos y Redes queda identificado por los siguientes elementos:

Denominación: Sistemas Microinformáticos y Redes.

Nivel: Formación Profesional de Grado Medio.

Duración: 2.000 horas.

Familia Profesional: Informática y Comunicaciones.

Referente europeo: CINE-3 (Clasificación Internacional Normalizada de la Educación).

2. Perfil Profesional del Título

2. Perfil Profesional del Título

El perfil profesional del título de Técnico en Sistemas Microinformáticos y Redes queda determinado por su competencia general, sus competencias profesionales, personales y sociales, y por la relación de cualificaciones y, en su caso, unidades de competencia del Catálogo Nacional de Cualificaciones Profesionales incluidas en el título.

2.1. Competencia general.

La competencia general de este título consiste en instalar, configurar y mantener sistemas microinformáticos, aislados o en red, así como redes locales en pequeños entornos, asegurando su funcionalidad y aplicando los protocolos de calidad, seguridad y respeto al medio ambiente establecidos.

2.2. Competencias profesionales, personales y sociales.

Las competencias profesionales, personales y sociales de este título son las que se relacionan a continuación:

- a) Determinar la logística asociada a las operaciones de instalación, configuración y mantenimiento de sistemas microinformáticos, interpretando la documentación técnica asociada y organizando los recursos necesarios.
- b) Montar y configurar ordenadores y periféricos, asegurando su funcionamiento en condiciones de calidad y seguridad.
- c) Instalar y configurar software básico y de aplicación, asegurando su funcionamiento en condiciones de calidad y seguridad.
- d) Replantear el cableado y la electrónica de redes locales en pequeños entornos y su conexión con redes de área extensa canalizando a un nivel superior los supuestos que así lo requieran.
- e) Instalar y configurar redes locales cableadas, inalámbricas o mixtas y su conexión a redes públicas, asegurando su funcionamiento en condiciones de calidad y seguridad.
- f) Instalar, configurar y mantener servicios multiusuario, aplicaciones y dispositivos compartidos en un entorno de red local, atendiendo a las necesidades y requerimientos especificados.

- g) Realizar las pruebas funcionales en sistemas microinformáticos y redes locales, localizando y diagnosticando disfunciones, para comprobar y ajustar su funcionamiento.
- h) Mantener sistemas microinformáticos y redes locales, sustituyendo, actualizando y ajustando sus componentes, para asegurar el rendimiento del sistema en condiciones de calidad y seguridad.
- i) Ejecutar procedimientos establecidos de recuperación de datos y aplicaciones ante fallos y pérdidas de datos en el sistema, para garantizar la integridad y disponibilidad de la información.
- j) Elaborar documentación técnica y administrativa del sistema, cumpliendo las normas y reglamentación del sector, para su mantenimiento y la asistencia al cliente.
- k) Elaborar presupuestos de sistemas a medida cumpliendo los requerimientos del cliente.
- l) Asesorar y asistir al cliente, canalizando a un nivel superior los supuestos que lo requieran, para encontrar soluciones adecuadas a las necesidades de éste.
- m) Organizar y desarrollar el trabajo asignado manteniendo unas relaciones profesionales adecuadas en el entorno de trabajo.
- n) Mantener un espíritu constante de innovación y actualización en el ámbito del sector informático.
- ñ) Utilizar los medios de consulta disponibles, seleccionando el más adecuado en cada caso, para resolver en tiempo razonable supuestos no conocidos y dudas profesionales.
- o) Aplicar los protocolos y normas de seguridad, calidad y respeto al medio ambiente en las intervenciones realizadas.
- p) Cumplir con los objetivos de la producción, colaborando con el equipo de trabajo y actuando conforme a los principios de responsabilidad y tolerancia.
- q) Adaptarse a diferentes puestos de trabajo y nuevas situaciones laborales originados por cambios tecnológicos y organizativos en los procesos productivos.
- r) Resolver problemas y tomar decisiones individuales siguiendo las normas y procedimientos establecidos definidos dentro del ámbito de su competencia.
- s) Ejercer sus derechos y cumplir con las obligaciones derivadas de las relaciones laborales, de acuerdo con lo establecido en la legislación vigente.
- t) Gestionar su carrera profesional, analizando las oportunidades de empleo, autoempleo y aprendizaje.
- u) Crear y gestionar una pequeña empresa, realizando un estudio de viabilidad de productos, planificación de la producción y comercialización.
- v) Participar de forma activa en la vida económica, social y cultural, con una actitud crítica y responsable.

2.3. Relación de cualificaciones profesionales y unidades de competencia del Catálogo Nacional de Cualificaciones Profesionales incluidas en el título.

Cualificaciones profesionales completas:

- a) Sistemas microinformáticos IFC078_2 (Real Decreto 295/2004, 20 febrero), que comprende las siguientes unidades de competencia:

UC0219_2: Instalar y configurar el software base en sistemas microinformáticos.

UC0220_2: Instalar, configurar y verificar los elementos de la red local según procedimientos establecidos.

UC0221_2: Instalar, configurar y mantener paquetes informáticos de propósito general y aplicaciones específicas.

UC0222_2: Facilitar al usuario la utilización de paquetes informáticos de propósito general y aplicaciones específicas.

- b) Montaje y reparación de sistemas microinformáticos IFC298_2 (Real Decreto 1201/2007, 14 septiembre), que comprende las siguientes unidades de competencia:

UC0953_2: Montar equipos microinformáticos.

UC0219_2: Instalar y configurar el software base en sistemas microinformáticos.

UC0954_2: Reparar y ampliar equipamiento microinformático.

- c) Operación de redes departamentales IFC299_2 (Real Decreto 1201/2007, 14 septiembre), que comprende las siguientes unidades de competencia:

UC0220_2: Instalar, configurar y verificar los elementos de la red local según procedimientos preestablecidos.

UC0955_2: Monitorizar los procesos de comunicaciones de la red local.

UC0956_2: Realizar los procesos de conexión entre redes privadas y redes públicas.

- d) Operación de sistemas informáticos IFC300_2 (Real Decreto 1201/2007, 14 septiembre), que comprende las siguientes unidades de competencia:

UC0219_2: Instalar y configurar el software base en sistemas microinformáticos.

UC0957_2: Mantener y regular el subsistema físico en sistemas informáticos.

UC0958_2: Ejecutar procedimientos de administración y mantenimiento en el software base y de aplicación del cliente.

UC0959_2: Mantener la seguridad de los subsistemas físicos y lógicos en sistemas informáticos.

2.4. Entorno profesional.

1. Este profesional ejerce su actividad principalmente en empresas del sector servicios que se dediquen a la comercialización, montaje y reparación de equipos, redes y servicios microinformáticos en general, como parte del soporte informático de la organización o en entidades de cualquier tamaño y sector productivo que utilizan sistemas microinformáticos y redes de datos para su gestión.

2. Las ocupaciones y puestos de trabajo más relevantes son los siguientes:

- Técnico instalador-reparador de equipos informáticos.
- Técnico de soporte informático.
- Técnico de redes de datos.
- Reparador de periféricos de sistemas microinformáticos.
- Comercial de microinformática.
- Operador de tele-asistencia.
- Operador de sistemas.

2.5. Prospectiva del título en el sector o sectores.

Las Administraciones educativas tendrán en cuenta, al desarrollar el currículo correspondiente, las siguientes consideraciones:

1. El perfil profesional de este título, dentro del sector servicios, evoluciona hacia un técnico muy especializado en la solución de los problemas comunes en sistemas microinformáticos y redes locales, en pequeños entornos.

2. La evolución tecnológica tiende a sistemas cada vez más económicos; esto unido al abaratamiento del acceso a Internet origina que los sistemas informáticos sean considerados como un recurso más en el hogar y la asistencia técnica tiende a realizarse en el propio domicilio.

3. La tele-operación, asistencia técnica remota, asistencia «on line» y los tele-centros se configuran como un elemento imprescindible en la respuesta a la demanda de asistencia técnica.

4. Las tareas de montaje y mantenimiento tendrán que adaptarse a la normativa sobre los tratamientos y gestión de residuos y agentes contaminantes.

5. El gran número de pequeñas empresas en el sector incrementa la necesidad de que este profesional intervenga en tareas de comercio, participando también en tareas de nivel administrativo.

6. La presencia activa de empresas en Internet está aumentando progresivamente el número de transacciones realizadas por este medio, lo que hace que este perfil sea cada vez más demandado para colaborar en la instalación y mantenimiento de servicios sobre la red.

7. Debido a los rápidos avances y cambios tecnológicos del sector se demandan profesionales en los que se hacen imprescindibles actitudes favorables hacia la autoformación.

3. Orden de 7 de julio de 2009,
por la que se desarrolla el currículo
correspondiente al título de Técnico
en Sistemas Microinformáticos y Redes

3. Orden de 7 de julio de 2009, por la que se desarrolla el currículo correspondiente al título de Técnico en Sistemas Microinformáticos y Redes

El Estatuto de Autonomía para Andalucía establece en su artículo 52.2 la competencia compartida de la Comunidad Autónoma en el establecimiento de planes de estudio y en la organización curricular de las enseñanzas que conforman el sistema educativo.

La Ley 17/2007, de 10 de diciembre, de Educación de Andalucía, establece mediante el capítulo V "Formación profesional" del Título II "Las enseñanzas", los aspectos propios de Andalucía relativos a la ordenación de las enseñanzas de formación profesional del sistema educativo.

Por otra parte, el Real Decreto 1538/2006, de 15 de diciembre, por el que se establece la ordenación general de la formación profesional del sistema educativo, fija la estructura de los nuevos títulos de formación profesional, que tendrán como base el Catálogo Nacional de las Cualificaciones Profesionales, las directrices fijadas por la Unión Europea y otros aspectos de interés social, dejando a la Administración educativa correspondiente el desarrollo de diversos aspectos contemplados en el mismo.

Como consecuencia de todo ello, el Decreto 436/2008, de 2 de septiembre, por el que se establece la ordenación y las enseñanzas de la Formación Profesional inicial que forma parte del sistema educativo, regula los aspectos generales de estas enseñanzas. Esta formación profesional está integrada por estudios conducentes a una amplia variedad de titulaciones, por lo que el citado Decreto determina en su artículo 13 que la Consejería competente en materia de educación regulará mediante Orden el currículo de cada una de ellas.

El Real Decreto 1691/2007, de 14 de diciembre, por el que se establece el título de Técnico en Sistemas Microinformáticos y Redes y se fijan sus enseñanzas mínimas, hace necesario que, al objeto de poner en marcha estas nuevas enseñanzas en la Comunidad Autónoma de Andalucía, se desarrolle el currículo correspondiente a las mismas. Las enseñanzas correspondientes al título de Técnico en Sistemas Microinformáticos y Redes se organizan en forma de ciclo formativo de grado medio, de 2.000 horas de duración, y están constituidas por los objetivos generales y los módulos profesionales del ciclo formativo.

De conformidad con lo establecido en el artículo 13 del Decreto 436/2008, de 2 de septiembre, el currículo de los módulos profesionales está compuesto por los resultados de aprendizaje, los criterios de evaluación, los contenidos y duración de los mismos y las orientaciones pedagógicas. En la determinación del currículo establecido en la presente Orden se ha tenido en cuenta la realidad socioeconómica de Andalucía, así como las necesidades de desarrollo económico y social de su estructura productiva. En este sentido, ya nadie duda de la importancia de la formación de los recursos humanos y de la necesidad de su adaptación a un mercado laboral en continua evolución.

Por otro lado, en el desarrollo curricular de estas enseñanzas se pretende promover la autonomía pedagógica y organizativa de los centros docentes, de forma que puedan adaptar los contenidos de las mismas a las características de su entorno productivo y al propio proyecto de centro. Con este fin, se establecen dentro del currículo horas de libre configuración, dentro del marco y de las orientaciones recogidas en la presente Orden.

La presente Orden determina, asimismo, el horario lectivo semanal de cada módulo profesional y la organización de éstos en los dos cursos escolares necesarios para completar el ciclo formativo. Por otra parte, se hace necesario tener en cuenta las medidas conducentes a flexibilizar la oferta de formación profesional para facilitar la formación a las personas cuyas condiciones personales, laborales o geográficas no les permiten la asistencia diaria a tiempo completo a un centro docente. Para ello, se establecen orientaciones que indican los itinerarios más adecuados en el caso de que se cursen ciclos formativos de formación profesional de forma parcial, así como directrices para la posible impartición de los mismos en modalidad a distancia.

En su virtud, a propuesta de la Dirección General de Formación Profesional y Educación Permanente, y de acuerdo con las facultades que me confiere el artículo 44.2 de la Ley 6/2006, de 24 de octubre, del Gobierno de la Comunidad Autónoma de Andalucía y el artículo 13 del Decreto 436/2008, de 2 de septiembre.

DISPONGO

Artículo 1. Objeto y ámbito de aplicación.

1. La presente Orden tiene por objeto desarrollar el currículo de las enseñanzas conducentes al título de Técnico en Sistemas Microinformáticos y Redes, de conformidad con el Decreto 436/2008, de 2 de septiembre.

2. Las normas contenidas en la presente disposición serán de aplicación en todos los centros docentes de la Comunidad Autónoma de Andalucía que impartan las enseñanzas del Ciclo Formativo de Grado Medio de Sistemas Microinformáticos y Redes.

Artículo 2. Organización de las enseñanzas.

Las enseñanzas conducentes a la obtención del título de Técnico en Sistemas Microinformáticos y Redes conforman un ciclo formativo de grado medio y están constituidas por los objetivos generales y los módulos profesionales.

Artículo 3. Objetivos generales.

De conformidad con lo establecido en el artículo 9 del Real Decreto 1691/2007, de 14 de diciembre por el que se establece el título de Técnico en Sistemas Microinformáticos y Redes y se fijan sus enseñanzas mínimas, los objetivos generales de las enseñanzas correspondientes al mismo son:

- a) Organizar los componentes físicos y lógicos que forman un sistema microinformático, interpretando su documentación técnica, para aplicar los medios y métodos adecuados a su instalación, montaje y mantenimiento.

- b) Identificar, ensamblar y conectar componentes y periféricos utilizando las herramientas adecuadas, aplicando procedimientos, normas y protocolos de calidad y seguridad, para montar y configurar ordenadores y periféricos.
- c) Reconocer y ejecutar los procedimientos de instalación de sistemas operativos y programas de aplicación, aplicando protocolos de calidad, para instalar y configurar sistemas microinformáticos.
- d) Representar la posición de los equipos, líneas de transmisión y demás elementos de una red local, analizando la morfología, condiciones y características del despliegue, para replantear el cableado y la electrónica de la red.
- e) Ubicar y fijar equipos, líneas, canalizaciones y demás elementos de una red local cableada, inalámbrica o mixta, aplicando procedimientos de montaje y protocolos de calidad y seguridad, para instalar y configurar redes locales.
- f) Interconectar equipos informáticos, dispositivos de red local y de conexión con redes de área extensa, ejecutando los procedimientos para instalar y configurar redes locales.
- g) Localizar y reparar averías y disfunciones en los componentes físicos y lógicos para mantener sistemas microinformáticos y redes locales.
- h) Sustituir y ajustar componentes físicos y lógicos para mantener sistemas microinformáticos y redes locales.
- i) Interpretar y seleccionar información para elaborar documentación técnica y administrativa.
- j) Valorar el coste de los componentes físicos, lógicos y la mano de obra, para elaborar presupuestos.
- k) Reconocer características y posibilidades de los componentes físicos y lógicos, para asesorar y asistir a clientes.
- l) Detectar y analizar cambios tecnológicos para elegir nuevas alternativas y mantenerse actualizado dentro del sector.
- m) Reconocer y valorar incidencias, determinando sus causas y describiendo las acciones correctoras para resolverlas.
- n) Analizar y describir procedimientos de calidad, prevención de riesgos laborales y medioambientales, señalando las acciones a realizar en los casos definidos para actuar de acuerdo con las normas estandarizadas.
- ñ) Valorar las actividades de trabajo en un proceso productivo, identificando su aportación al proceso global para conseguir los objetivos de la producción.
- o) Identificar y valorar las oportunidades de aprendizaje y empleo, analizando las ofertas y demandas del mercado laboral para gestionar su carrera profesional.
- p) Reconocer las oportunidades de negocio, identificando y analizando demandas del mercado para crear y gestionar una pequeña empresa.

- q) Reconocer sus derechos y deberes como agente activo en la sociedad, analizando el marco legal que regula las condiciones sociales y laborales para participar como ciudadano democrático.

Artículo 4. Componentes del currículo.

1. De conformidad con el artículo 10 del Real Decreto 1691/2007, de 14 de diciembre, los módulos profesionales en que se organizan las enseñanzas correspondientes al título de Técnico en Sistemas Microinformáticos y Redes son:

- a) Módulos profesionales asociados a unidades de competencia:

0221. Montaje y mantenimiento de equipo.
0222. Sistemas operativos monopuesto.
0223. Aplicaciones ofimáticas.
0225. Redes locales.
0226. Seguridad informática.
0227. Servicios en red.

- b) Otros módulos profesionales:

0228. Aplicaciones web.
0224. Sistemas operativos en red.
0229. Formación y orientación laboral.
0230. Empresa e iniciativa empresarial.
0231. Formación en centros de trabajo.

2. El currículo de los módulos profesionales estará constituido por los resultados de aprendizaje, criterios de evaluación, contenidos, duración en horas y orientaciones pedagógicas, tal como figuran en el Anexo I de la presente Orden.

Artículo 5. Desarrollo curricular.

1. Los centros docentes, en virtud de su autonomía pedagógica, desarrollarán el currículo del Título de Técnico en Sistemas Microinformáticos y Redes mediante las programaciones didácticas, en el marco del Proyecto Educativo de Centro.

2. El equipo educativo responsable del desarrollo del ciclo formativo del Título de Técnico en Sistemas Microinformáticos y Redes, elaborará de forma coordinada las programaciones didácticas para los módulos profesionales, teniendo en cuenta la adecuación de los diversos elementos curriculares a las características del entorno social y cultural del centro docente, así como a las del alumnado para alcanzar la adquisición de la competencia general y de las competencias profesionales, personales y sociales del título.

Artículo 6. Horas de libre configuración.

1. De conformidad con lo establecido en el artículo 15 del Decreto 436/2008, de 2 de septiembre, el currículo de las enseñanzas correspondientes al título de Técnico en Sistemas Microinformáticos y Redes incluye horas de libre configuración por el centro docente.

2. El objeto de estas horas de libre configuración será determinado por el Departamento de la familia profesional de Informática y Comunicaciones, que podrá dedicarlas a actividades dirigidas a favorecer el proceso de adquisición de la competencia general del Título o a implementar la formación relacionada con las tecnologías de la información y la comunicación o a los idiomas.

3. El Departamento de la familia profesional de Informática y Comunicaciones deberá elaborar una programación didáctica en el marco del Proyecto Educativo de Centro, en la que se justificará y determinará el uso y organización de las horas de libre configuración.

4. A los efectos de que estas horas cumplan eficazmente su objetivo, se deberán tener en cuenta las condiciones y necesidades del alumnado; estas condiciones se deberán evaluar con carácter previo a la programación de dichas horas, y se establecerán, por tanto, con carácter anual.

5. Las horas de libre configuración se organizarán de alguna de las tres formas siguientes:

- a) Cuando el departamento de familia profesional considere que estas horas deban de estar dirigidas a favorecer el proceso de adquisición de la competencia general del título, las citadas horas serán impartidas por profesorado con atribución docente en alguno de los módulos profesionales asociados a unidades de competencia de segundo curso, quedando adscritas al módulo profesional que se decida a efectos de matriculación y evaluación.
- b) Cuando el departamento de familia profesional considere que estas horas deban de implementar la formación relacionada con las tecnologías de la información y la comunicación, las citadas horas serán impartidas por profesorado de alguna de las especialidades con atribución docente en ciclos formativos de formación profesional relacionados con estas tecnologías. Cuando no exista en el centro docente profesorado de estas especialidades, la impartición de estas horas se llevará a cabo por profesorado del departamento de familia profesional con atribución docente en segundo curso del ciclo formativo objeto de la presente Orden, con conocimiento en tecnologías de la información y la comunicación. Estas horas quedarán, en todo caso, adscritas a uno de los módulos profesionales asociado a unidades de competencia del segundo curso a efectos de matriculación y evaluación.
- c) Cuando el ciclo formativo tenga la consideración de bilingüe o cuando el departamento de familia profesional considere que estas horas deban de implementar la formación en idioma, las citadas horas de libre configuración serán impartidas por docentes del departamento de familia profesional con competencia bilingüe o, en su caso, por docentes del departamento didáctico del idioma correspondiente. Estas horas quedarán, en todo caso, adscritas a uno de los módulos profesionales del segundo curso asociados a unidades de competencia a efectos de matriculación y evaluación.

Artículo 7. Módulo profesional de Formación en centros de trabajo.

El módulo profesional de formación en centros de trabajo se cursará una vez superados el resto de módulos profesionales que constituyen las enseñanzas del ciclo formativo.

Artículo 8. Horario.

Las enseñanzas del Ciclo Formativo de Grado Medio de Sistemas Microinformáticos y Redes, cuando se oferten de forma completa, se organizarán en dos cursos escolares, con la distribución horaria semanal de cada módulo profesional que figura como Anexo II.

Artículo 9. Oferta completa.

1. En el caso de que las enseñanzas correspondientes al título de Técnico en Sistemas Microinformáticos y Redes se impartan a alumnado matriculado en oferta completa, se deberá tener en cuenta que una parte de los contenidos de los módulos profesionales de Formación y orientación laboral y de Empresa e iniciativa emprendedora pueden encontrarse también en otros módulos profesionales.

2. Los equipos educativos correspondientes, antes de elaborar las programaciones de aula, recogerán la circunstancia citada en el párrafo anterior, delimitando de forma coordinada el ámbito y/o el nivel de profundización adecuado para el desarrollo de dichos contenidos, con objeto de evitar al alumnado la repetición innecesaria de contenidos.

Artículo 10. Oferta parcial.

1. En caso de que las enseñanzas correspondientes al título de Técnico en Sistemas Microinformáticos y Redes se cursen de forma parcial, deberá tenerse en cuenta el carácter de determinados módulos a la hora de elegir un itinerario formativo, de acuerdo con la siguiente clasificación:

- a) Módulos profesionales que contienen la formación básica e imprescindible respecto de otros del mismo ciclo, de manera que deben cursarse de forma secuenciada.
- b) Módulos profesionales que contienen formación complementaria entre si, siendo aconsejable no cursarlos de forma aislada.
- c) Módulos profesionales que contienen formación transversal, aplicable en un determinado número de módulos del mismo ciclo.

2. Los módulos que corresponden a cada una de estas clases figuran en el Anexo III.

Artículo 11. Espacios y equipamientos.

Los espacios y equipamientos mínimos necesarios para el desarrollo de las enseñanzas de este ciclo formativo son los establecidos en el Anexo IV.

Artículo 12. Profesorado.

1. La atribución docente de los módulos profesionales que constituyen las enseñanzas de este ciclo formativo corresponde al profesorado del Cuerpo de Catedráticos de Enseñanza Secundaria, Cuerpo de Profesores de Enseñanza Secundaria y del Cuerpo de Profesores Técnicos de Formación Profesional, según proceda, de las especialidades establecidas en el Anexo V A).

2. Las titulaciones requeridas al profesorado de los cuerpos docentes, con carácter general, son las establecidas en el artículo 13 del Real Decreto 276/2007, de 23 de febrero, por el que se aprueba el Reglamento de ingreso, accesos y adquisición de nuevas especialidades en los cuerpos docentes a que se refiere la Ley Orgánica 2/2006, de 3 de mayo, de Educación, y se regula el régimen transitorio de ingreso a que se refiere la disposición transitoria decimoséptima de la citada Ley. Las titulaciones equivalentes, a efectos de docencia, a las anteriores para las distintas especialidades del profesorado son las recogidas en el Anexo V B).

3. Las titulaciones requeridas y cualesquiera otros requisitos necesarios para la impartición de los módulos profesionales que formen el título para el profesorado de los centros de titularidad privada o de titularidad pública de otras administraciones distintas de la educativa, se concretan en el Anexo V C).

Artículo 13. Oferta de estas enseñanzas a distancia.

1. Los módulos profesionales susceptibles de ser ofertados en la modalidad a distancia son exclusivamente los señalados en el Anexo VI.

2. Los módulos profesionales ofertados a distancia, que por sus características requieran que se establezcan actividades de enseñanza aprendizaje presenciales que faciliten al alumnado la consecución de todos los objetivos expresados como resultados de aprendizaje, son los señalados en el Anexo VI.

3. La Dirección General competente en materia de formación profesional, adoptará las medidas necesarias y dictará las instrucciones precisas a los centros que estén autorizados para impartir este ciclo formativo en régimen presencial, para la puesta en marcha y funcionamiento de la oferta del mismo a distancia.

4. Los centros autorizados para impartir estas enseñanzas de formación profesional a distancia contarán con materiales curriculares y medios técnicos adecuados que se adaptarán a lo dispuesto en la disposición adicional cuarta de la Ley Orgánica 2/2006 de 3 de mayo.

Disposición adicional única. Implantación de estas enseñanzas.

De conformidad con lo establecido en la disposición final segunda del Real Decreto 1691/2007, de 14 de diciembre, las enseñanzas conducentes al título de Técnico en Sistemas Microinformáticos y Redes reguladas en la presente Orden se implantarán en el curso académico 2009/10. A tales efectos se tendrá en cuenta lo siguiente:

1. En el curso académico 2009/10 se implantará con carácter general el primer curso de las enseñanzas conducentes al título de Técnico en Sistemas Microinformáticos y Redes reguladas en la presente Orden y dejarán de impartirse las enseñanzas correspondientes a dicho curso del título de Técnico en Explotaciones de Sistemas Informáticos regulado por el Decreto 350/2003, de 9 de diciembre, por el que se establecen las enseñanzas correspondientes al título de formación profesional de Técnico en Explotaciones de Sistemas Informáticos en la Comunidad Autónoma de Andalucía.

2. En el curso académico 2010/11 se implantará con carácter general el segundo curso de las enseñanzas conducentes al título Técnico en Sistemas Microinformáticos y Redes reguladas en la presente Orden y dejarán de impartirse las enseñanzas correspondientes a dicho curso del título de Técnico en Explotaciones de Sistemas Informáticos regulado por el Decreto 350/2003, de 9 de diciembre, por el que se establecen las enseñanzas correspondientes al título de formación profesional de Técnico en Explotaciones de Sistemas Informáticos en la Comunidad Autónoma de Andalucía.

Disposición transitoria única. Matriculación del alumnado en oferta completa durante el periodo de transición de las enseñanzas.

1. El alumnado matriculado en oferta completa en el primer curso del título de Técnico en Explotaciones de Sistemas Informáticos regulado por el Decreto 350/2003, de 9 de diciembre, que deja de impartirse como consecuencia de la entrada en vigor del título de Técnico en Sistemas Microinformáticos y Redes regulado en la presente Orden, que no pueda promocionar a segundo, quedará matriculado en primer curso del título de Técnico en Sistemas Microinformáticos y Redes. A estos efectos, serán de aplicación las convalidaciones recogidas en el anexo IV del Real Decreto 1691/2007, de 14 de diciembre.

2. El alumnado matriculado en oferta completa en el primer curso del título de Técnico en Explotaciones de Sistemas Informáticos regulado por el Decreto 350/2003, de 9 de diciembre, que deja de impartirse como consecuencia de la entrada en vigor del título de Técnico en Sistemas Microinformáticos y Redes regulado en la presente Orden, que promociona a segundo curso, continuará en el curso académico 2009/10 cursando el título de Técnico en Explotaciones de Sistemas Informáticos regulado por el Decreto 350/2003, de 9 de diciembre. Los módulos profesionales que pudieran quedar pendientes al dejar de impartirse el título de Técnico en Explotaciones de Sistemas Informáticos regulado por el Decreto 350/2003, de 9 de diciembre, podrán ser superados mediante convocatorias extraordinarias durante los dos cursos académicos siguientes al de desaparición del currículo, disponiéndose para ello del número de convocatorias que por normativa vigente corresponda.

Disposición final primera. Ejecución de la presente Orden.

Se faculta a la persona titular de la Dirección General competente en materia de formación profesional, para dictar los actos necesarios en ejecución de la presente Orden.

Disposición final segunda. Entrada en vigor.

La presente Orden entrará en vigor el día siguiente al de su publicación en el Boletín Oficial de la Junta de Andalucía.

4. Módulos profesionales del título de Técnico en Sistemas Microinformáticos y Redes

4. Módulos profesionales del título de Técnico en Sistemas Microinformáticos y Redes

Montaje y mantenimiento de equipo.

Código: 0221

Resultados de aprendizaje y criterios de evaluación.

1. Selecciona los componentes de integración de un equipo microinformático estándar, describiendo sus funciones y comparando prestaciones de distintos fabricantes.

Criterios de evaluación:

- a) Se han descrito los bloques que componen un equipo microinformático y sus funciones.
- b) Se ha reconocido la arquitectura de buses.
- c) Se han descrito las características de los tipos de microprocesadores (frecuencia, tensiones, potencia, zócalos, entre otros).
- d) Se ha descrito la función de los disipadores y ventiladores.
- e) Se han descrito las características y utilidades más importantes de la configuración de la placa base.
- f) Se han evaluado tipos de chasis para la placa base y el resto de componentes.
- g) Se han identificado y manipulado los componentes básicos (módulos de memoria, discos fijos y sus controladoras, soportes de memorias auxiliares, entre otros).

- h) Se ha analizado la función del adaptador gráfico y el monitor.
- i) Se han identificado y manipulado distintos adaptadores (gráficos, LAN, modems, entre otros).
- j) Se han identificado los elementos que acompañan a un componente de integración (documentación, controladores, cables y utilidades, entre otros).

2. Ensambla un equipo microinformático, interpretando planos e instrucciones del fabricante aplicando técnicas de montaje.

Criterios de evaluación:

- a) Se han seleccionado las herramientas y útiles necesarios para el ensamblado de equipos microinformáticos.
- b) Se ha interpretado la documentación técnica de todos los componentes a ensamblar.
- c) Se ha determinado el sistema de apertura / cierre del chasis y los distintos sistemas de fijación para ensamblar-desensamblar los elementos del equipo.
- d) Se han ensamblado diferentes conjuntos de placa base, microprocesador y elementos de refrigeración en diferentes modelos de chasis, según las especificaciones dadas.
- e) Se han ensamblado los módulos de memoria RAM, los discos fijos, las unidades de lectura / grabación en soportes de memoria auxiliar y otros componentes.

- f) Se han configurado parámetros básicos del conjunto accediendo a la configuración de la placa base.
- g) Se han ejecutado utilidades de chequeo y diagnóstico para verificar las prestaciones del conjunto ensamblado.
- h) Se ha realizado un informe de montaje.

3. **Mide parámetros eléctricos, identificando el tipo de señal y relacionándola con sus unidades características.**

Criterios de evaluación:

- a) Se ha identificado el tipo de señal a medir con el aparato correspondiente.
- b) Se ha seleccionado la magnitud, el rango de medida y se ha conectado el aparato según la magnitud a medir.
- c) Se ha relacionado la medida obtenida con los valores típicos.
- d) Se han identificado los bloques de una fuente de alimentación (F.A.) para un ordenador personal.
- e) Se han enumerado las tensiones proporcionadas por una F.A. típica.
- f) Se han medido las tensiones en F.A. típicas de ordenadores personales.
- g) Se han identificado los bloques de un sistema de alimentación ininterrumpida.
- h) Se han medido las señales en los puntos significativos de un SAI.

4. **Mantiene equipos informáticos interpretando las recomendaciones de los fabricantes y relacionando las disfunciones con sus causas.**

Criterios de evaluación:

- a) Se han reconocido las señales acústicas y/o visuales que avisan de problemas en el hardware de un equipo.
- b) Se han identificado y solventado las averías producidas por sobrecalentamiento del microprocesador.
- c) Se han identificado y solventado averías típicas de un equipo microinformático (mala conexión de componentes, incompatibilidades,

problemas en discos fijos, suciedad, entre otras).

- d) Se han sustituido componentes deteriorados.
- e) Se ha verificado la compatibilidad de los componentes sustituidos.
- f) Se han realizado actualizaciones y ampliaciones de componentes.
- g) Se han elaborado informes de avería (reparación o ampliación).

5. **Instala software en un equipo informático utilizando una imagen almacenada en un soporte de memoria y justificando el procedimiento a seguir.**

Criterios de evaluación:

- a) Se ha reconocido la diferencia entre una instalación estándar y una preinstalación de software.
- b) Se han identificado y probado las distintas secuencias de arranque configurables en la placa base.
- c) Se han inicializado equipos desde distintos soportes de memoria auxiliar.
- d) Se han descrito las utilidades para la creación de imágenes de partición/disco.
- e) Se han realizado imágenes de una preinstalación de software.
- f) Se han restaurado imágenes sobre el disco fijo desde distintos soportes.

6. **Reconoce nuevas tendencias en el ensamblaje de equipos microinformáticos describiendo sus ventajas y adaptándolas a las características de uso de los equipos.**

Criterios de evaluación:

- a) Se han reconocido las nuevas posibilidades para dar forma al conjunto chasis-placa base.
- b) Se han descrito las prestaciones y características de algunas de las plataformas semiensambladas («barebones») más representativas del momento.
- c) Se han descrito las características de los ordenadores de entretenimiento multimedia

(HTPC), los chasis y componentes específicos empleados en su ensamblado.

- d) Se han descrito las características diferenciales que demandan los equipos informáticos empleados en otros campos de aplicación específicos.
- e) Se ha evaluado la presencia de la informática móvil como mercado emergente, con una alta demanda en equipos y dispositivos con características específicas: móviles, PDA, navegadores, entre otros.
- f) Se ha evaluado la presencia del «modding» como corriente alternativa al ensamblado de equipos microinformáticos.

7. Mantiene periféricos, interpretando las recomendaciones de los fabricantes de equipos y relacionando disfunciones con sus causas.

Criterios de evaluación:

- a) Se han identificado y solucionado problemas mecánicos en periféricos de impresión estándar.
- b) Se han sustituido consumibles en periféricos de impresión estándar.
- c) Se han identificado y solucionado problemas mecánicos en periféricos de entrada.
- d) Se han asociado las características y prestaciones de los periféricos de captura de imágenes digitales, fijas y en movimiento con sus posibles aplicaciones.
- e) Se han asociado las características y prestaciones de otros periféricos multimedia con sus posibles aplicaciones.
- f) Se han reconocido los usos y ámbitos de aplicación de equipos de fotocopiado, impresión digital profesional y filmado.
- g) Se han aplicado técnicas de mantenimiento preventivo a los periféricos.

8. Cumple las normas de prevención de riesgos laborales y de protección ambiental, identificando los riesgos asociados, las medidas y equipos para prevenirlos en el montaje y mantenimiento de equipos.

Criterios de evaluación:

- a) Se han identificado los riesgos y el nivel de peligrosidad que suponen la manipulación de los materiales, herramientas, útiles, máquinas y medios de transporte en el montaje y mantenimiento de equipos.
- b) Se han operado las máquinas respetando las normas de seguridad.
- c) Se han identificado las causas más frecuentes de accidentes en la manipulación de materiales, herramientas, máquinas de corte y conformado, entre otras.
- d) Se han descrito los elementos de seguridad (protecciones, alarmas, pasos de emergencia, entre otros) de las máquinas y los equipos de protección individual (calzado, protección ocular, indumentaria, entre otros) que se deben emplear en las distintas operaciones de montaje y mantenimiento de equipos.
- e) Se ha relacionado la manipulación de materiales, herramientas y máquinas con las medidas de seguridad y protección personal requeridos.
- f) Se han identificado las posibles fuentes de contaminación del entorno ambiental.
- g) Se han clasificado los residuos generados para su retirada selectiva.
- h) Se ha valorado el orden y la limpieza de instalaciones y equipos como primer factor de prevención de riesgos.

Duración: 224 horas.

Contenidos básicos:

- Selección de componentes de equipos microinformáticos estándar:
 - Identificación de los bloques funcionales de un sistema microinformático.
 - Principales funciones de cada bloque.
 - Tipos de memoria. Características y funciones de cada tipo.
 - Arquitectura de buses.
 - Software base y de aplicación.
 - Funcionalidad de los componentes de las placas base.

- Características de los microprocesadores.
- Control de temperaturas en un sistema microinformático. Disipadores y ventiladores.
- Dispositivos integrados en placa.
- La memoria en una placa base.
- Buses del sistema. Tipos y características.
- La memoria RAM.
- Discos fijos y controladoras de disco.
- Soportes de memoria auxiliar y unidades de lectura/grabación.
- El adaptador gráfico y el monitor de un equipo microinformático.
- Alimentación eléctrica de la placa base.
- El programa de configuración de la placa base.
- Conectores E/S. Básicos y avanzados.
- Formatos de placa base. Características y uso.
- Análisis del mercado de componentes de equipos microinformáticos.
- El chasis.
- La placa base.
- El microprocesador.
- La memoria RAM.
- Discos fijos y controladoras de disco.
- Soportes de memoria auxiliar y unidades de lectura/grabación.
- El adaptador gráfico y el monitor de un equipo microinformático.
- Conectividad LAN y WAN de un sistema microinformático.
- La tarjeta de sonido.
- Componentes OEM y componentes «retail».
- Controladores de dispositivos.
- **Ensamblado de equipos microinformáticos:**
 - Secuencia de montaje de un ordenador.
 - Herramientas y útiles.
 - Precauciones y advertencias de seguridad.
 - Ensamblado del procesador.
 - Refrigerado del procesador.
 - Fijación de los módulos de memoria RAM.
 - Fijación y conexión de las unidades de disco Fijo.
 - Fijación y conexión de las unidades de lectura/ grabación en soportes de memoria auxiliar.
 - Fijación y conexión del resto de adaptadores y componentes.
- Configuración de parámetros básicos de la placa base.
- Utilidades de chequeo y diagnóstico.
- Realización de informes de montaje.
- **Medición de parámetros eléctricos:**
 - Tipos de señales.
 - Valores tipo.
 - Bloques de una fuente de alimentación.
 - Sistemas de alimentación interrumpida.
- **Mantenimiento de equipos microinformáticos:**
 - Técnicas de mantenimiento preventivo.
 - Detección y resolución de averías en un equipo microinformático. Utilización de herramientas hardware y software para localización de averías.
 - Señales de aviso, luminosas y acústicas.
 - Fallos comunes.
 - Falla la fuente de alimentación.
 - Falla el chequeo de memoria.
 - Falla la detección de algún dispositivo.
 - Otros fallos.
 - Ampliaciones de hardware.
 - Incompatibilidades. Estudio y detección.
 - Realización de informes de avería.
- **Instalación de Software:**
 - Fuentes de instalación de software, dispositivos locales, remotos, entre otros.
 - Opciones de arranque de un equipo.
 - Arranque de un equipo desde soportes auxiliares.
 - Utilidades para el arranque de equipos.
 - Utilidades para la creación de imágenes de partición/disco.
 - Restauración de imágenes.
- **Aplicaciones de nuevas tendencias en equipos informáticos:**
 - Empleo de barebones para el montaje de equipos.
 - Ordenadores de entretenimiento multimedia. Componentes específicos.

- Sistemas microinformáticos para aplicaciones específicas. Características más relevantes.
- Informática móvil. Integración e interconexión con sistemas.
- Modding. Concepto y componentes.

- **Mantenimiento de periféricos:**

- Impresoras. Mantenimiento y resolución de problemas.
- Periféricos de entrada. Mantenimiento y resolución de problemas.
- Periféricos multimedia. Prestaciones y características. Sistemas y equipos multifunción. Prestaciones y características.
- Técnicas de mantenimiento preventivo.

- **Cumplimiento de las normas de prevención de riesgos, laborales y protección ambiental en el montaje y mantenimiento de equipos:**

- Identificación de riesgos.
- Determinación de las medidas de prevención de riesgos laborales.
- Prevención de riesgos laborales en los procesos de montaje y mantenimiento.
- Equipos de protección individual.
- Cumplimiento de la normativa de prevención de riesgos laborales.

Orientaciones pedagógicas:

Este módulo profesional contiene la formación necesaria para desempeñar la función de montar y mantener equipos microinformáticos y periféricos comunes y adquirir una visión global y actualizada del mercado.

El montaje, revisión y mantenimiento de equipos microinformáticos y periféricos incluye aspectos como:

- La manipulación de todos los elementos que forman el componente físico de los equipos microinformáticos.
- El montaje/desmontaje de los componentes de un equipo microinformático.

- El chequeo y monitorización de equipos.
- El diagnóstico y resolución de averías.
- La ampliación y/o sustitución de componentes en equipos.
- La puesta en marcha y mantenimiento de periféricos.
- La constante adaptación a los cambios e innovaciones en este ámbito.

Las actividades profesionales asociadas a esta función se aplican en:

- Montaje y ensamblado de equipos.
- Mantenimiento de equipos.
- Puesta en marcha y mantenimiento de periféricos.
- Comercialización y atención al cliente de equipos informáticos y periféricos.

La formación del módulo contribuye a alcanzar los objetivos generales de este ciclo formativo que se relacionan a continuación:

- a) Organizar los componentes físicos y lógicos que forman un sistema microinformático, interpretando su documentación técnica, para aplicar los medios y métodos adecuados a su instalación, montaje y mantenimiento.
- b) Identificar, ensamblar y conectar componentes y periféricos utilizando las herramientas adecuadas, aplicando procedimientos, normas y protocolos de calidad y seguridad, para montar y configurar ordenadores y periféricos.
- c) Reconocer y ejecutar los procedimientos de instalación de sistemas operativos y programas de aplicación, aplicando protocolos de calidad, para instalar y configurar sistemas microinformáticos.
- g) Localizar y reparar averías y disfunciones en los componentes físicos y lógicos para mantener sistemas microinformáticos y redes locales.
- h) Sustituir y ajustar componentes físicos y lógicos para mantener sistemas microinformáticos y redes locales.
- i) Interpretar y seleccionar información para elaborar documentación técnica y administrativa.

- j) Valorar el coste de los componentes físicos, lógicos y la mano de obra, para elaborar presupuestos.
- k) Reconocer características y posibilidades de los componentes físicos y lógicos, para asesorar y asistir a clientes.
- l) Detectar y analizar cambios tecnológicos para elegir nuevas alternativas y mantenerse actualizado dentro del sector.

La formación del módulo contribuye a alcanzar las competencias profesionales, personales y sociales de este título que se relacionan a continuación:

- a) Determinar la logística asociada a las operaciones de instalación, configuración y mantenimiento de sistemas microinformáticos, interpretando la documentación técnica asociada y organizando los recursos necesarios.
- b) Montar y configurar ordenadores y periféricos, asegurando su funcionamiento en condiciones de calidad y seguridad.
- g) Realizar las pruebas funcionales en sistemas microinformáticos y redes locales, localizando y diagnosticando disfunciones, para comprobar y ajustar su funcionamiento.
- h) Mantener sistemas microinformáticos y redes locales, sustituyendo, actualizando y ajustando sus componentes, para asegurar el rendimiento del sistema en condiciones de calidad y seguridad.
- i) Ejecutar procedimientos establecidos de recuperación de datos y aplicaciones ante fallos y pérdidas de datos en el sistema, para garantizar la integridad y disponibilidad de la información.
- j) Elaborar documentación técnica y administrativa del sistema, cumpliendo las normas y reglamentación del sector, para su mantenimiento y la asistencia al cliente.
- k) Elaborar presupuestos de sistemas a medida cumpliendo los requerimientos del cliente.
- l) Asesorar y asistir al cliente, canalizando a un nivel superior los supuestos que lo requieran, para encontrar soluciones adecuadas a las necesidades de éste.

- o) Aplicar los protocolos y normas de seguridad, calidad y respeto al medio ambiente en las intervenciones realizadas.

Las líneas de actuación en el proceso enseñanza-aprendizaje que permiten alcanzar los objetivos del módulo versarán sobre:

- La identificación de los elementos que forman el componente físico de los equipos informáticos.
- El montaje/desmontaje de equipos microinformáticos.
- El chequeo de los equipos montados.
- El diagnóstico de equipos con problemas o averiados.
- El montaje/desmontaje de componentes mecánicos en periféricos comunes.
- La medida de magnitudes eléctricas.
- La elaboración y/o interpretación de inventarios, presupuestos, partes de montaje y reparación.

Sistemas operativos monopuesto.

Código: 0222

Resultados de aprendizaje y criterios de evaluación.

1. Reconoce las características de los sistemas operativos analizando sus elementos y funciones.

Criterios de evaluación:

- a) Se han identificado y descrito los elementos funcionales de un sistema informático.
- b) Se ha codificado y relacionado la información en los diferentes sistemas de representación.
- c) Se han analizado las funciones del sistema operativo.
- d) Se ha descrito la arquitectura del sistema operativo.
- e) Se han identificado los procesos y sus estados.
- f) Se ha descrito la estructura y organización del sistema de archivos.

- g) Se han distinguido los atributos de un archivo y un directorio.
- h) Se han reconocido los permisos de archivos y directorios.
- i) Se ha constatado la utilidad de los sistemas transaccionales y sus repercusiones al seleccionar un sistema de archivos.

2. **Instala sistemas operativos, relacionando sus características con el hardware del equipo y el software de aplicación.**

Criterios de evaluación:

- a) Se ha verificado la idoneidad del hardware.
- b) Se ha seleccionado el sistema operativo.
- c) Se ha elaborado un plan de instalación.
- d) Se han configurado parámetros básicos de la instalación.
- e) Se ha configurado un gestor de arranque.
- f) Se han descrito las incidencias de la instalación.
- g) Se han respetado las normas de utilización del software (licencias).
- h) Se ha actualizado el sistema operativo.

3. **Realiza tareas básicas de configuración de sistemas operativos, interpretando requerimientos y describiendo los procedimientos seguidos.**

Criterios de evaluación:

- a) Se han realizado operaciones de arranque y parada del sistema y de uso de sesiones.
- b) Se han diferenciado los interfaces de usuario según sus propiedades.
- c) Se han aplicado preferencias en la configuración del entorno personal.
- d) Se han gestionado los sistemas de archivos específicos.
- e) Se han aplicado métodos para la recuperación del sistema operativo.
- f) Se ha realizado la configuración para la actualización del sistema operativo.
- g) Se han realizado operaciones de instalación/desinstalación de utilidades.

- h) Se han utilizado los asistentes de configuración del sistema (acceso a redes, dispositivos, entre otros).
- i) Se han ejecutado operaciones para la automatización de tareas del sistema.

4. **Realiza operaciones básicas de administración de sistemas operativos, interpretando requerimientos y optimizando el sistema para su uso.**

Criterios de evaluación:

- a) Se han configurado perfiles de usuario y grupo.
- b) Se han utilizado herramientas gráficas para describir la organización de los archivos del sistema.
- c) Se ha actuado sobre los procesos del usuario en función de las necesidades puntuales.
- d) Se ha actuado sobre los servicios del sistema en función de las necesidades puntuales.
- e) Se han aplicado criterios para la optimización de la memoria disponible.
- f) Se ha analizado la actividad del sistema a partir de las trazas generadas por el propio sistema.
- g) Se ha optimizado el funcionamiento de los dispositivos de almacenamiento.
- h) Se han reconocido y configurado los recursos compartibles del sistema.
- i) Se ha interpretado la información de configuración del sistema operativo.

5. **Crea máquinas virtuales identificando su campo de aplicación e instalando software específico.**

Criterios de evaluación:

- a) Se ha diferenciado entre máquina real y máquina virtual.
- b) Se han establecido las ventajas e inconvenientes de la utilización de máquinas virtuales.
- c) Se ha instalado el software libre y propietario para la creación de máquinas virtuales.
- d) Se han creado máquinas virtuales a partir de sistemas operativos libres y propietarios.

- e) Se han configurado máquinas virtuales.
- f) Se ha relacionado la máquina virtual con el sistema operativo anfitrión.
- g) Se han realizado pruebas de rendimiento del sistema.

Duración: 160 horas.

Contenidos básicos:

- **Caracterización de sistemas operativos:**

- El sistema informático. Software y hardware.
- Componentes físicos del sistema informático.
- Esquemas de funcionamiento e interrelación.
- Unidad central de proceso, memoria, buses, unidades de E/S.
- Componentes lógicos.
- Los datos. Tipos de datos.
- Representación de la información. Sistemas de numeración y codificación de la información.
- Medidas de la información. Capacidad y velocidad.
- Los componentes software. Sistema operativo y aplicaciones.
- Los lenguajes de programación.
- Software de base de un sistema informático.
- Sistema operativo. Elementos y estructura del sistema operativo.
- Funciones del sistema operativo. Recursos.
- Utilización del sistema operativo: modo orden, modo gráfico.
- Procesos del sistema operativo. Estados de los procesos.
- Sistemas operativos actuales.
- Operación de sistemas de archivos.
- Sistemas de archivos, archivo, directorio, atributos, permisos.
- Operación con archivos: nombre y extensión, comodines, atributos, tipos. Operaciones más comunes.
- Operación con directorios: nombre, atributos, permisos. Operaciones más comunes.
- Selección de un sistema de archivos.
- Tipo de sistemas de archivos y sus características. Operaciones más comunes.
- Transacciones. Sistemas transaccionales.

- **Instalación de sistemas operativos libres y propietarios:**

- Requisitos técnicos del sistema operativo.
- Planificación de la instalación. Particiones, sistema de archivos.
- Selección de aplicaciones básicas a instalar.
- Parámetros básicos de la instalación.
- Configuración del gestor de arranque del sistema operativo.
- Licencias de los sistemas operativos.
- Actualización del sistema operativo.

- **Realización de tareas básicas sobre sistemas operativos libres y propietarios:**

- Arranque y parada del sistema. Sesiones.
- Interfaces de usuario: tipos, propiedades y usos.
- Configuración de las preferencias de escritorio.
- Estructura del árbol de directorios.
- Compresión/Descompresión.
- Métodos de recuperación del sistema operativo.
- Actualización del sistema operativo.
- Agregar / eliminar / actualizar software del sistema operativo.
- Asistentes de configuración del sistema. Acceso a redes, dispositivos, etc.
- Automatización de tareas del sistema.

- **Administración de los sistemas operativos:**

- Gestión de perfiles de usuarios y grupos locales. Contraseñas.
- Gestión del sistema de archivos.
- Gestión de los procesos del sistema y de usuario.
- Utilización de la memoria del sistema.
- Rendimiento del sistema. Seguimiento de la actividad del sistema.
- Activación y desactivación de servicios.
- Gestión de dispositivos de almacenamiento.
- Gestión de impresoras.
- Compartición de recursos.
- Base de datos de configuración y comportamiento del sistema operativo, hardware instalado y aplicaciones.

- **Configuración de máquinas virtuales:**

- Virtualización y máquina virtual: ventajas e inconvenientes.
- Diferencias entre máquina real y virtual.
- Software (propietario y libre) para la creación de máquinas virtuales: instalación.
- Creación de máquinas virtuales para sistemas operativos propietarios y libres.
- Configuración y utilización de máquinas virtuales.
- Interrelación con el sistema operativo anfitrión.
- Análisis de la actividad del sistema.

Orientaciones pedagógicas:

Este módulo profesional contiene la formación necesaria para desempeñar la función de instalación y explotación de sistemas operativos monopuesto.

La definición de estas funciones incluye aspectos como:

- La instalación y actualización de sistemas operativos para su utilización en sistemas microinformáticos.
- La utilización de las funcionalidades del sistema microinformático mediante las herramientas del sistema operativo.
- El control y seguimiento de la actividad y rendimiento del sistema operativo.
- La determinación y utilización de los recursos compartidos del sistema operativo.
- La gestión de los usuarios y grupos del sistema, así como sus perfiles y permisos.
- La utilización de mecanismos de virtualización para la realización de pruebas.

Las actividades profesionales asociadas a esta función se aplican en:

- La instalación y actualización de sistemas operativos en equipos independientes.
- La utilización avanzada del sistema operativo.
- La asistencia al usuario final sobre el uso del sistema operativo.

La formación del módulo contribuye a alcanzar los objetivos generales de este ciclo formativo que se relacionan a continuación:

- Organizar los componentes físicos y lógicos que forman un sistema microinformático, interpretando su documentación técnica, para aplicar los medios y métodos adecuados a su instalación, montaje y mantenimiento.
- Reconocer y ejecutar los procedimientos de instalación de sistemas operativos y programas de aplicación, aplicando protocolos de calidad, para instalar y configurar sistemas microinformáticos.
- Localizar y reparar averías y disfunciones en los componentes físicos y lógicos para mantener sistemas microinformáticos y redes locales.
- Sustituir y ajustar componentes físicos y lógicos para mantener sistemas microinformáticos y redes locales.
- Interpretar y seleccionar información para elaborar documentación técnica y administrativa.
- Valorar el coste de los componentes físicos, lógicos y la mano de obra, para elaborar presupuestos.
- Reconocer características y posibilidades de los componentes físicos y lógicos, para asesorar y asistir a clientes.
- Detectar y analizar cambios tecnológicos para elegir nuevas alternativas y mantenerse actualizado dentro del sector.
- Reconocer y valorar incidencias, determinando sus causas y describiendo las acciones correctoras para resolverlas.

La formación del módulo contribuye a alcanzar las competencias profesionales, personales y sociales de este título que se relacionan a continuación:

- Determinar la logística asociada a las operaciones de instalación, configuración y mantenimiento de sistemas microinformáticos, interpretando la documentación técnica asociada y organizando los recursos necesarios.

- c) Instalar y configurar software básico y de aplicación, asegurando su funcionamiento en condiciones de calidad y seguridad.
- g) Realizar las pruebas funcionales en sistemas microinformáticos y redes locales, localizando y diagnosticando disfunciones, para comprobar y ajustar su funcionamiento.
- h) Mantener sistemas microinformáticos y redes locales, sustituyendo, actualizando y ajustando sus componentes, para asegurar el rendimiento del sistema en condiciones de calidad y seguridad.
- k) Elaborar presupuestos de sistemas a medida cumpliendo los requerimientos del cliente.
- l) Asesorar y asistir al cliente, canalizando a un nivel superior los supuestos que lo requieran, para encontrar soluciones adecuadas a las necesidades de éste.
- m) Organizar y desarrollar el trabajo asignado manteniendo unas relaciones profesionales adecuadas en el entorno de trabajo.
- n) Mantener un espíritu constante de innovación y actualización en el ámbito del sector informático.
- ñ) Utilizar los medios de consulta disponibles, seleccionando el más adecuado en cada caso, para resolver en tiempo razonable supuestos no conocidos y dudas profesionales.
- r) Resolver problemas y tomar decisiones individuales siguiendo las normas y procedimientos establecidos definidos dentro del ámbito de su competencia.

Las líneas de actuación en el proceso enseñanza-aprendizaje que permiten alcanzar los objetivos del módulo versarán sobre:

- La evolución de los cambios y novedades que se producen en el mercado sobre los sistemas operativos.
- La instalación y actualización de sistemas operativos monopuesto.
- La elaboración de documentos (manuales, informes, partes de incidencia, entre otros).
- La asistencia y resolución de problemas en la instalación de sistemas operativos.

Aplicaciones ofimáticas.

Código: 0223

Resultados de aprendizaje y criterios de evaluación.

1. Instala y actualiza aplicaciones ofimáticas, interpretando especificaciones y describiendo los pasos a seguir en el proceso.

Criterios de evaluación:

- a) Se han identificado y establecido las fases del proceso de instalación.
- b) Se han respetado las especificaciones técnicas del proceso de instalación.
- c) Se han configurado las aplicaciones según los criterios establecidos.
- d) Se han documentado las incidencias.
- e) Se han solucionado problemas en la instalación o integración con el sistema informático.
- f) Se han eliminado y/o añadido componentes de la instalación en el equipo.
- g) Se han actualizado las aplicaciones.
- h) Se han respetado las licencias software.
- i) Se han propuesto soluciones software para entornos de aplicación.

2. Elabora documentos y plantillas, describiendo y aplicando las opciones avanzadas de procesadores de textos.

Criterios de evaluación:

- a) Se ha personalizado las opciones de software y barra de herramientas.
- b) Se han utilizado los elementos básicos en la elaboración de documentos.
- c) Se han diseñado plantillas.
- d) Se han utilizado aplicaciones y periféricos para introducir textos e imágenes.
- e) Se han importado y exportado documentos creados con otras aplicaciones y en otros formatos.
- f) Se han creado y utilizado macros en la realización de documentos.
- g) Se han elaborado manuales específicos.

3. **Elabora documentos y plantillas de cálculo, describiendo y aplicando opciones avanzadas de hojas de cálculo.**

Criterios de evaluación:

- a) Se ha personalizado las opciones de software y barra de herramientas.
 - b) Se han utilizado los elementos básicos en la elaboración de hojas de cálculo.
 - c) Se han utilizado los diversos tipos de datos y referencia para celdas, rangos, hojas y libros.
 - d) Se han aplicado fórmulas y funciones.
 - e) Se han generado y modificado gráficos de diferentes tipos.
 - f) Se han empleado macros para la realización de documentos y plantillas.
 - g) Se han importado y exportado hojas de cálculo creadas con otras aplicaciones y en otros formatos.
 - h) Se ha utilizado la hoja de cálculo como base de datos: formularios, creación de listas, filtrado, protección y ordenación de datos.
 - i) Se han utilizado aplicaciones y periféricos para introducir textos, números, códigos e imágenes.
4. **Elabora documentos con bases de datos ofimáticas describiendo y aplicando operaciones de manipulación de datos.**

Criterios de evaluación:

- a) Se han identificado los elementos de las bases de datos relacionales.
- b) Se han creado bases de datos ofimáticas.
- c) Se han utilizado las tablas de la base de datos (insertar, modificar y eliminar registros).
- d) Se han utilizado asistentes en la creación de consultas.
- e) Se han utilizado asistentes en la creación de formularios.
- f) Se han utilizado asistentes en la creación de informes.
- g) Se ha realizado búsqueda y filtrado sobre la información almacenada.
- h) Se han creado y utilizado macros.

5. **Manipula imágenes digitales analizando las posibilidades de distintos programas y aplicando técnicas de captura y edición básicas.**

Criterios de evaluación:

- a) Se han analizado los distintos formatos de imágenes.
 - b) Se ha realizado la adquisición de imágenes con periféricos.
 - c) Se ha trabajado con imágenes a diferentes resoluciones, según su finalidad.
 - d) Se han empleado herramientas para la edición de imagen digital.
 - e) Se han importado y exportado imágenes en diversos formatos.
6. **Manipula secuencias de vídeo analizando las posibilidades de distintos programas y aplicando técnicas de captura y edición básicas.**

Criterios de evaluación:

- a) Se han reconocido los elementos que componen una secuencia de vídeo.
 - b) Se han estudiado los tipos de formatos y codécs más empleados.
 - c) Se han importado y exportado secuencias de vídeo.
 - d) Se han capturado secuencias de vídeo con recursos adecuados.
 - e) Se han elaborado vídeo tutoriales.
7. **Elabora presentaciones multimedia describiendo y aplicando normas básicas de composición y diseño.**

Criterios de evaluación:

- a) Se han identificado las opciones básicas de las aplicaciones de presentaciones.
- b) Se han reconocido los distintos tipos de vista asociados a una presentación.
- c) Se han aplicado y reconocido las distintas tipografías y normas básicas de composición, diseño y utilización del color.

- d) Se han diseñado plantillas de presentaciones.
- e) Se han creado presentaciones.
- f) Se han utilizado periféricos para ejecutar presentaciones.

8. Realiza operaciones de gestión del correo y la agenda electrónica, relacionando necesidades de uso con su configuración.

Criterios de evaluación:

- a) Se han descrito los elementos que componen un correo electrónico.
- b) Se han analizado las necesidades básicas de gestión de correo y agenda electrónica.
- c) Se han configurado distintos tipos de cuentas de correo electrónico.
- d) Se han conectado y sincronizado agendas del equipo informático con dispositivos móviles.
- e) Se ha operado con la libreta de direcciones.
- f) Se ha trabajado con todas las opciones de gestión de correo electrónico (etiquetas, filtros, carpetas, entre otros).
- g) Se han utilizado opciones de agenda electrónica.

9. Aplica técnicas de soporte en el uso de aplicaciones, identificando y resolviendo incidencias.

Criterios de evaluación:

- a) Se han elaborado guías visuales con los conceptos básicos de uso de una aplicación.
- b) Se han identificado problemas relacionados con el uso de aplicaciones ofimáticas.
- c) Se han utilizado manuales de usuario para instruir en el uso de aplicaciones.
- d) Se han aplicado técnicas de asesoramiento en el uso de aplicaciones.
- e) Se han realizado informes de incidencias.
- f) Se han aplicado los procedimientos necesarios para salvaguardar la información y su recuperación.
- g) Se han utilizado los recursos disponibles (documentación técnica, ayudas en línea,

soporte técnico, entre otros) para solventar incidencias.

- h) Se han solventando las incidencias en el tiempo adecuado y con el nivel de calidad esperado.

Duración: 256 horas.

Contenidos básicos:

- **Instalación de aplicaciones:**

- Tipos de aplicaciones ofimáticas.
 - Instalación estándar, mínima y personalizada.
 - Paquetes informáticos y Suites.
- Tipos de licencias software.
 - Software libre y propietario, Copyright y copyleft.
- Necesidades de los entornos de explotación.
- Procedimientos de instalación y configuración.
 - Requisitos mínimos y óptimos.
 - Configuración de la aplicación.
 - Añadir y eliminar componentes.

- **Elaboración de documentos y plantillas mediante procesadores de texto:**

- Personalización de las opciones de la aplicación y de la barra de herramientas. Seguridad.
 - Elementos básicos.
- Estilos.
 - Fuentes, formatos de párrafo y de página.
 - Encabezados y pies.
 - Numeraciones y Viñetas.
 - Autotextos, hipervínculos, imágenes, organigramas, gráficos.
 - Utilización de tablas.
 - Utilización de formularios.
- Creación y uso de plantillas.
- Importación y exportación de documentos.
- Diseño y creación de macros.
 - Grabación de macros, asignación de macros a los distintos elementos elementos.
 - Asociar una macro a un menú, botón de barra de herramientas, etc.

- Elaboración de distintos tipos de documentos (manuales, partes de incidencias, cartas personalizadas, listas de direcciones, sobres etiquetas, entre otros).
- Herramientas para documentos extensos.
 - Mapa del documento.
 - Tablas de contenido.
 - Secciones.
- **Elaboración de documentos y plantillas mediante hojas de cálculo:**
 - Personalización de las opciones de la aplicación y de la barra de herramientas. Seguridad.
 - Formato de una hoja de cálculo. (Autoformato, formato condicional, etc.)
 - Filtrado y ordenación de datos.
 - Estilos.
 - Referencias. Utilización de fórmulas y funciones.
 - Creación de tablas y gráficos dinámicos.
 - Uso de plantillas y asistentes.
 - Elaboración de distintos tipos de documentos (presupuestos, facturas, inventarios, entre otros).
 - Utilización de formularios.
 - Filtrado y ordenación de datos.
 - Importar/exportar información.
 - Diseño y creación de macros.
 - Grabación de macros, asignación de macros a los distintos elementos.
 - Asociar una macro a un menú, botón de barra de herramientas, etc.
- **Utilización de bases de datos ofimáticas:**
 - Elementos de las bases de datos relacionales.
 - Tablas, campos y tipos de datos, índices, llaves primarias y referenciales, vistas.
 - Operaciones básicas de mantenimiento de información contra bases de datos. (Añadir, modificar, suprimir, etc.)
 - Creación de bases de datos a partir de un diseño preestablecido.
 - Manejo de asistentes.
 - Crear formularios, consultas, informes, filtros.
 - Diseño y creación de macros.
- Grabación de macros, asignación de macros a los distintos elementos.
- Asociar una macro a un menú, botón de barra de herramientas, etc.
- **Manipulación de imágenes:**
 - Formatos y resolución de imágenes.
 - Utilización de retoque fotográfico, ajustes de imagen y de color.
 - Importación y exportación de imágenes.
- **Manipulación de videos:**
 - Formatos de vídeo.
 - Importación y exportación de vídeos.
- **Elaboración de presentaciones:**
 - Diseño y edición de diapositivas.
 - Uso del color, la alineación, la transición, las fuentes, los formatos, la estructuración de contenidos con arreglo a unas especificaciones dadas.
 - Formateo de diapositivas, textos y objetos.
 - Vinculación e incrustación de objetos.
 - Importación y exportación de presentaciones.
 - Presentaciones portátiles.
 - Exportación para publicaciones web.
 - Utilización de plantillas y asistentes. Patrones de diapositivas.
 - Utilización de periféricos para proyección de presentaciones.
- **Gestión de correo y agenda electrónica:**
 - Entornos de trabajo (locales y on-line): configuración y personalización.
 - Plantillas y firmas corporativas.
 - Foros de noticias (news).
 - La libreta de direcciones.
 - Gestión de correos.
 - Gestión de la agenda.
- **Aplicación de técnicas de soporte:**
 - Elaboración de guías y manuales de uso de aplicaciones.

- Formación al usuario.
- Modalidades de soporte y ejemplos contractuales.

Orientaciones pedagógicas:

Este módulo profesional contiene la formación necesaria para desempeñar la función de instalación y explotación de aplicaciones informáticas.

La instalación y explotación de aplicaciones incluye aspectos como:

- La búsqueda de software de aplicación adecuado al entorno de explotación.
- La instalación y configuración de aplicaciones ofimáticas.
- La elaboración de documentos y plantillas.
- La resolución de problemas en la explotación de las aplicaciones.
- La asistencia al usuario.
- Las actividades profesionales asociadas a esta función se aplican en:
 - La instalación, configuración y mantenimiento de aplicaciones informáticas.
 - La asistencia en el uso de aplicaciones informáticas.

La formación del módulo contribuye a alcanzar los objetivos generales de este ciclo formativo que se relacionan a continuación:

- Organizar los componentes físicos y lógicos que forman un sistema microinformático, interpretando su documentación técnica, para aplicar los medios y métodos adecuados a su instalación, montaje y mantenimiento.
- Reconocer y ejecutar los procedimientos de instalación de sistemas operativos y programas de aplicación, aplicando protocolos de calidad, para instalar y configurar sistemas microinformáticos.
- Localizar y reparar averías y disfunciones en los componentes físicos y lógicos para mantener sistemas microinformáticos y redes locales.
- Sustituir y ajustar componentes físicos y lógicos para mantener sistemas microinformáticos y redes locales.

- Interpretar y seleccionar información para elaborar documentación técnica y administrativa.
- Reconocer características y posibilidades de los componentes físicos y lógicos, para asesorar y asistir a clientes.
- Detectar y analizar cambios tecnológicos para elegir nuevas alternativas y mantenerse actualizado dentro del sector.
- Reconocer y valorar incidencias, determinando sus causas y describiendo las acciones correctoras para resolverlas.
- Analizar y describir procedimientos de calidad, prevención de riesgos laborales y medioambientales, señalando las acciones a realizar en los casos definidos para actuar de acuerdo con las normas estandarizadas.
- Identificar y valorar las oportunidades de aprendizaje y empleo, analizando las ofertas y demandas del mercado laboral para gestionar su carrera profesional.

La formación del módulo contribuye a alcanzar las competencias profesionales, personales y sociales de este título que se relacionan a continuación:

- Determinar la logística asociada a las operaciones de instalación, configuración y mantenimiento de sistemas microinformáticos, interpretando la documentación técnica asociada y organizando los recursos necesarios.
- Instalar y configurar software básico y de aplicación, asegurando su funcionamiento en condiciones de calidad y seguridad.
- Instalar, configurar y mantener servicios multiusuario, aplicaciones y dispositivos compartidos en un entorno de red local, atendiendo a las necesidades y requerimientos especificados.
- Realizar las pruebas funcionales en sistemas microinformáticos y redes locales, localizando y diagnosticando disfunciones, para comprobar y ajustar su funcionamiento.
- Mantener sistemas microinformáticos y redes locales, sustituyendo, actualizando y ajustando sus componentes, para asegurar el rendimiento del sistema en condiciones de calidad y seguridad.

- j) Ejecutar procedimientos establecidos de recuperación de datos y aplicaciones ante fallos y pérdidas de datos en el sistema, para garantizar la integridad y disponibilidad de la información.
- k) Elaborar presupuestos de sistemas a medida cumpliendo los requerimientos del cliente.
- l) Asesorar y asistir al cliente, canalizando a un nivel superior los supuestos que lo requieran, para encontrar soluciones adecuadas a las necesidades de éste.
- m) Organizar y desarrollar el trabajo asignado manteniendo unas relaciones profesionales adecuadas en el entorno de trabajo.
- n) Mantener un espíritu constante de innovación y actualización en el ámbito del sector informático.
- ñ) Utilizar los medios de consulta disponibles, seleccionando el más adecuado en cada caso, para resolver en tiempo razonable supuestos no conocidos y dudas profesionales.
- p) Cumplir con los objetivos de la producción, colaborando con el equipo de trabajo y actuando conforme a los principios de responsabilidad y tolerancia.
- r) Resolver problemas y tomar decisiones individuales siguiendo las normas y procedimientos establecidos definidos dentro del ámbito de su competencia.

Las líneas de actuación en el proceso enseñanza aprendizaje que permiten alcanzar los objetivos del módulo versarán sobre:

- El análisis de los cambios y novedades que se producen en el mercado de aplicaciones informáticas.
- La instalación y actualización de aplicaciones.
- La elaboración de documentos (manuales, informes, partes de incidencia, entre otros).
- La asistencia y resolución de problemas en la explotación de aplicaciones.

Sistemas operativos en red.

Código: 0224

Resultados de aprendizaje y criterios de evaluación.

1. Instala sistemas operativos en red describiendo sus características e interpretando la documentación técnica.

Criterios de evaluación:

- a) Se ha realizado el estudio de compatibilidad del sistema informático.
- b) Se han diferenciado los modos de instalación.
- c) Se ha planificado y realizado el particionado del disco del servidor.
- d) Se han seleccionado y aplicado los sistemas de archivos.
- e) Se han seleccionado los componentes a instalar.
- f) Se han aplicado procedimientos para la automatización de instalaciones.
- g) Se han aplicado preferencias en la configuración del entorno personal.
- h) Se ha actualizado el sistema operativo en red.
- i) Se ha comprobado la conectividad del servidor con los equipos cliente.

2. Gestiona usuarios y grupos de sistemas operativos en red, interpretando especificaciones y aplicando herramientas del sistema.

Criterios de evaluación:

- a) Se han configurado y gestionado cuentas de usuario.
- b) Se han configurado y gestionado perfiles de usuario.
- c) Se han configurado y gestionado cuentas de equipo.
- d) Se ha distinguido el propósito de los grupos, sus tipos y ámbitos.
- e) Se han configurado y gestionado grupos.
- f) Se ha gestionado la pertenencia de usuarios a grupos.

- g) Se han identificado las características de usuarios y grupos predeterminados y especiales.
- h) Se han planificado perfiles móviles de usuarios.
- i) Se han utilizado herramientas para la administración de usuarios y grupos, incluidas en el sistema operativo en red.

3. Realiza tareas de gestión sobre dominios identificando necesidades y aplicando herramientas de administración de dominios.

Criterios de evaluación:

- a) Se ha identificado la función del servicio de directorio, sus elementos y nomenclatura.
- b) Se ha reconocido el concepto de dominio y sus funciones.
- c) Se han establecido relaciones de confianza entre dominios.
- d) Se ha realizado la instalación del servicio de directorio.
- e) Se ha realizado la configuración básica del servicio de directorio.
- f) Se han utilizado agrupaciones de elementos para la creación de modelos administrativos.
- g) Se ha analizado la estructura del servicio de directorio.
- h) Se han utilizado herramientas de administración de dominios.

4. Gestiona los recursos compartidos del sistema, interpretando especificaciones y determinando niveles de seguridad.

Criterios de evaluación:

- a) Se ha reconocido la diferencia entre permiso y derecho.
- b) Se han identificado los recursos del sistema que se van a compartir y en qué condiciones.
- c) Se han asignado permisos a los recursos del sistema que se van a compartir.
- d) Se han compartido impresoras en red.
- e) Se ha utilizado el entorno gráfico para compartir recursos.

- f) Se han establecido niveles de seguridad para controlar el acceso del cliente a los recursos compartidos en red.
- g) Se ha trabajado en grupo para comprobar el acceso a los recursos compartidos del sistema.

5. Realiza tareas de monitorización y uso del sistema operativo en red, describiendo las herramientas utilizadas e identificando las principales incidencias.

Criterios de evaluación:

- a) Se han descrito las características de los programas de monitorización.
- b) Se han identificado problemas de rendimiento en los dispositivos de almacenamiento.
- c) Se ha observado la actividad del sistema operativo en red a partir de las trazas generadas por el propio sistema.
- d) Se han realizado tareas de mantenimiento del software instalado en el sistema.
- e) Se han ejecutado operaciones para la automatización de tareas del sistema.
- f) Se ha interpretado la información de configuración del sistema operativo en red.

6. Realiza tareas de integración de sistemas operativos libres y propietarios, describiendo las ventajas de compartir recursos e instalando software específico.

Criterios de evaluación:

- a) Se ha identificado la necesidad de compartir recursos en red entre diferentes sistemas operativos.
- b) Se ha comprobado la conectividad de la red en un escenario heterogéneo.
- c) Se ha descrito la funcionalidad de los servicios que permiten compartir recursos en red.
- d) Se han instalado y configurado servicios para compartir recursos en red.
- e) Se ha accedido a sistemas de archivos en red desde equipos con diferentes sistemas operativos.

- f) Se ha accedido a impresoras desde equipos con diferentes sistemas operativos.
- g) Se ha trabajado en grupo.
- h) Se han establecido niveles de seguridad para controlar el acceso del usuario a los recursos compartidos en red.
- i) Se ha comprobado el funcionamiento de los servicios instalados.

Duración: 147 horas.

Contenidos básicos:

- **Instalación de sistemas operativos en red:**

- Comprobación de los requisitos técnicos.
- Preparación de la instalación. Particiones y sistema de archivos. Componentes.
- Instalación del Sistema Operativo en red. Métodos. Automatización. Clonaciones en red. Conexión con equipos clientes.
- Elaboración de la documentación sobre la instalación e incidencias.
- Personalización del entorno en el servidor.
- Procedimientos de actualización del Sistema Operativo en red.
- Instalación de sistemas operativos en red en máquinas virtuales.

- **Gestión de usuarios y grupos:**

- Cuenta de usuario y grupo.
- Perfiles de usuario. Tipos. Perfiles móviles.
- Gestión de grupos. Tipos y ámbitos. Propiedades.
- Usuarios y grupos predeterminados y especiales del sistema.
- Estrategias de utilización de grupos.
- Cuentas de usuario. Plantillas.
- Gestión de cuentas de equipo.

- **Gestión de dominios:**

- Servicio de directorio y dominio.
- Elementos del servicio de directorio.
- Funciones del dominio.
- Instalación de un servicio de directorio.
- Configuración básica.

- Creación de dominios.
- Objetos que administra un dominio: usuarios globales, grupos, equipos entre otros.
- Creación de relaciones de confianza entre dominios.
- Creación de agrupaciones de elementos. Nomenclatura.
- Utilización de herramientas para la administración de dominios.
- Delegación de la administración.

- **Gestión de los recursos compartidos en red:**

- Permisos y derechos.
- Compartir archivos y directorios a través de la red.
- Configuración de permisos de recurso compartido.
- Configuración de impresoras compartidas en red.
- Seguridad en el acceso a los recursos compartidos.
- Utilización en redes homogéneas.

- **Monitorización y uso del sistema operativo en red:**

- Arranque del sistema operativo en red.
- Descripción de los fallos producidos en el arranque. Posibles soluciones.
- Utilización de herramientas para el control y seguimiento del rendimiento del sistema operativo en red.
- Gestión de discos. Cuotas.
- Gestión de los procesos relativos a los servicios del sistema operativo en red.
- Automatización de las tareas del sistema.

- **Integración de sistemas operativos en red libres y propietarios:**

- Descripción de escenarios heterogéneos.
- Instalación, configuración y uso de servicios de red para compartir recursos entre equipos con diferentes sistemas operativos.
- Configuración de recursos compartidos en red.
- Seguridad de los recursos compartidos en red.
- Utilización de redes heterogéneas.

Orientaciones pedagógicas:

Este módulo profesional contiene la formación necesaria para desempeñar las funciones de instalación y mantenimiento de sistemas operativos en red.

La definición de estas funciones incluye aspectos como:

- Los procesos de instalación y actualización de sistemas operativos en red para su utilización en sistemas microinformáticos.
- La utilización de las funcionalidades del sistema microinformático mediante las herramientas del sistema operativo en red.
- El control y seguimiento de la actividad y rendimiento del sistema operativo en red.
- La gestión de los recursos compartidos del sistema operativo en redes homogéneas y heterogéneas.
- La gestión de usuarios y grupos, así como sus perfiles y permisos.
- La utilización de mecanismos de virtualización para la realización de pruebas.
- Las actividades profesionales asociadas a esta función se aplican en:
 - La instalación de sistemas operativos.
 - La gestión de sistemas en red.
 - La monitorización de sistemas operativos.

La formación del módulo contribuye a alcanzar los objetivos generales de este ciclo formativo que se relacionan a continuación:

- a) Organizar los componentes físicos y lógicos que forman un sistema microinformático, interpretando su documentación técnica, para aplicar los medios y métodos adecuados a su instalación, montaje y mantenimiento.
- c) Reconocer y ejecutar los procedimientos de instalación de sistemas operativos y programas de aplicación, aplicando protocolos de calidad, para instalar y configurar sistemas microinformáticos.
- d) Representar la posición de los equipos, líneas de transmisión y demás elementos de una red local, analizando la morfología,

condiciones y características del despliegue, para replantear el cableado y la electrónica de la red.

- f) Interconectar equipos informáticos, dispositivos de red local y de conexión con redes de área extensa, ejecutando los procedimientos para instalar y configurar redes locales.
- g) Localizar y reparar averías y disfunciones en los componentes físicos y lógicos para mantener sistemas microinformáticos y redes locales.
- h) Sustituir y ajustar componentes físicos y lógicos para mantener sistemas microinformáticos y redes locales.
- i) Interpretar y seleccionar información para elaborar documentación técnica y administrativa.
- j) Valorar el coste de los componentes físicos, lógicos y la mano de obra, para elaborar presupuestos.
- k) Reconocer características y posibilidades de los componentes físicos y lógicos, para asesorar y asistir a clientes.
- l) Detectar y analizar cambios tecnológicos para elegir nuevas alternativas y mantenerse actualizado dentro del sector.
- m) Reconocer y valorar incidencias, determinando sus causas y describiendo las acciones correctoras para resolverlas.
- ñ) Valorar las actividades de trabajo en un proceso productivo, identificando su aportación al proceso global para conseguir los objetivos de la producción.

La formación del módulo contribuye a alcanzar las competencias profesionales, personales y sociales de este título que se relacionan a continuación:

- a) Determinar la logística asociada a las operaciones de instalación, configuración y mantenimiento de sistemas microinformáticos, interpretando la documentación técnica asociada y organizando los recursos necesarios.
- c) Instalar y configurar software básico y de aplicación, asegurando su funcionamiento en condiciones de calidad y seguridad.

- e) Instalar y configurar redes locales cableadas, inalámbricas o mixtas y su conexión a redes públicas, asegurando su funcionamiento en condiciones de calidad y seguridad.
- f) Instalar, configurar y mantener servicios multiusuario, aplicaciones y dispositivos compartidos en un entorno de red local, atendiendo a las necesidades y requerimientos especificados.
- h) Mantener sistemas microinformáticos y redes locales, sustituyendo, actualizando y ajustando sus componentes, para asegurar el rendimiento del sistema en condiciones de calidad y seguridad.
- l) Asesorar y asistir al cliente, canalizando a un nivel superior los supuestos que lo requieran, para encontrar soluciones adecuadas a las necesidades de éste.
- m) Organizar y desarrollar el trabajo asignado manteniendo unas relaciones profesionales adecuadas en el entorno de trabajo.
- n) Mantener un espíritu constante de innovación y actualización en el ámbito del sector informático.
- ñ) Utilizar los medios de consulta disponibles, seleccionando el más adecuado en cada caso, para resolver en tiempo razonable supuestos no conocidos y dudas profesionales.
- p) Cumplir con los objetivos de la producción, colaborando con el equipo de trabajo y actuando conforme a los principios de responsabilidad y tolerancia.
- q) Adaptarse a diferentes puestos de trabajo y nuevas situaciones laborales originados por cambios tecnológicos y organizativos en los procesos productivos.
- r) Resolver problemas y tomar decisiones individuales siguiendo las normas y procedimientos establecidos definidos dentro del ámbito de su competencia.

Las líneas de actuación en el proceso enseñanza-aprendizaje que permiten alcanzar los objetivos del módulo versarán sobre:

- La instalación y actualización de sistemas operativos en red.

- La gestión de usuarios y grupos.
- La gestión de dominios.
- La gestión de los recursos compartidos en redes homogéneas.
- La monitorización y uso del sistema operativo en red.
- La integración de sistemas operativos en redes heterogéneas.

Redes locales.

Código: 0225

Resultados de aprendizaje y criterios de evaluación.

1. Reconoce la estructura de redes locales cableadas analizando las características de entornos de aplicación y describiendo la funcionalidad de sus componentes.

Criterios de evaluación:

- a) Se han descrito los principios de funcionamiento de las redes locales.
- b) Se han identificado los distintos tipos de redes.
- c) Se han descrito los elementos de la red local y su función.
- d) Se han identificado y clasificado los medios de transmisión.
- e) Se ha reconocido el mapa físico de la red local.
- f) Se han utilizado aplicaciones para representar el mapa físico de la red local.
- g) Se han reconocido las distintas topologías de red.
- h) Se han identificado estructuras alternativas.

2. Despliega el cableado de una red local interpretando especificaciones y aplicando técnicas de montaje.

Criterios de evaluación:

- a) Se han reconocido los principios funcionales de las redes locales.
- b) Se han identificado los distintos tipos de redes.

- c) Se han diferenciado los medios de transmisión.
- d) Se han reconocido los detalles del cableado de la instalación y su despliegue (categoría del cableado, espacios por los que discurre, soporte para las canalizaciones, entre otros).
- e) Se han seleccionado y montado las canalizaciones y tubos.
- f) Se han montado los armarios de comunicaciones y sus accesorios.
- g) Se han montado y conexionado las tomas de usuario y paneles de parcheo.
- h) Se han probado las líneas de comunicación entre las tomas de usuario y paneles de parcheo.
- i) Se han etiquetado los cables y tomas de usuario.
- j) Se ha trabajado con la calidad y seguridad requeridas.

3. **Interconecta equipos en redes locales cableadas describiendo estándares de cableado y aplicando técnicas de montaje de conectores.**

Criterios de evaluación:

- a) Se ha interpretado el plan de montaje lógico de la red.
- b) Se han montado los adaptadores de red en los equipos.
- c) Se han montado conectores sobre cables (cobre y fibra) de red.
- d) Se han montado los equipos de conmutación en los armarios de comunicaciones.
- e) Se han conectado los equipos de conmutación a los paneles de parcheo.
- f) Se ha verificado la conectividad de la instalación.
- g) Se ha trabajado con la calidad requerida.

4. **Instala equipos en red, describiendo sus prestaciones y aplicando técnicas de montaje.**

Criterios de evaluación:

- a) Se han identificado las características funcionales de las redes inalámbricas.

- b) Se han identificado los modos de funcionamiento de las redes inalámbricas.
- c) Se han instalado adaptadores y puntos de acceso inalámbrico.
- d) Se han configurado los modos de funcionamiento y los parámetros básicos.
- e) Se ha comprobado la conectividad entre diversos dispositivos y adaptadores inalámbricos.
- f) Se ha instalado el software correspondiente.
- g) Se han identificado los protocolos.
- h) Se han configurado los parámetros básicos.
- i) Se han aplicado mecanismos básicos de seguridad.
- j) Se han creado y configurado VLANs.

5. **Mantiene una red local interpretando recomendaciones de los fabricantes de hardware o software y estableciendo la relación entre disfunciones y sus causas.**

Criterios de evaluación:

- a) Se han identificado incidencias y comportamientos anómalos.
- b) Se ha identificado si la disfunción es debida al hardware o al software.
- c) Se han monitorizado las señales visuales de los dispositivos de interconexión.
- d) Se han verificado los protocolos de comunicaciones.
- e) Se ha localizado la causa de la disfunción.
- f) Se ha restituido el funcionamiento sustituyendo equipos o elementos.
- g) Se han solucionado las disfunciones software. (Configurando o reinstalando).
- h) Se ha elaborado un informe de incidencias.

6. **Cumple las normas de prevención de riesgos laborales y de protección ambiental, identificando los riesgos asociados, las medidas y equipos para prevenirlos en el montaje y mantenimiento de redes locales.**

Criterios de evaluación:

- a) Se han identificado los riesgos y el nivel de peligrosidad que suponen la manipulación

de los materiales, herramientas, útiles, máquinas y medios de transporte en el montaje y mantenimiento de redes locales.

- b) Se han operado las máquinas respetando las normas de seguridad.
- c) Se han identificado las causas más frecuentes de accidentes en la manipulación de materiales, herramientas, máquinas de corte y conformado, entre otras.
- d) Se han descrito los elementos de seguridad (protecciones, alarmas, pasos de emergencia, entre otros) de las máquinas y los equipos de protección individual (calzado, protección ocular, indumentaria, entre otros) que se deben emplear en las operaciones de montaje y mantenimiento de redes locales.
- e) Se ha relacionado la manipulación de materiales, herramientas y máquinas con las medidas de seguridad y protección personal requeridos.
- f) Se han identificado las posibles fuentes de contaminación del entorno ambiental.
- g) Se han clasificado los residuos generados para su retirada selectiva.
- h) Se ha valorado el orden y la limpieza de instalaciones y equipos como primer factor de prevención de riesgos.

Duración: 224 horas.

Contenidos básicos:

- **Caracterización de redes locales:**

- Funciones y servicios.
- Características. Ventajas e inconvenientes.
- Entornos de aplicación. Redes departamentales, personales entre otras.
- Tipos y estándares más utilizados.
- Elementos de red y sus funciones.
- Medios de transmisión eléctricos, ópticos, ondas.
- Software para descripción de los componentes y funcionamiento de redes de área local.
- Topologías. Características, ventajas e inconvenientes.

- **Despliegue del cableado:**

- Interpretación de esquemas de cableado y componentes de red.
- Sistemas de cableado estructurado.
- Identificación de elementos y espacios físicos de una red local.
 - Espacios. Adecuación y ubicación.
 - Cuartos de comunicaciones. Conexión eléctrico y de telecomunicaciones.
 - Armarios de comunicaciones. Paneles de parcheo.
 - Canalizaciones. Requerimientos y calidades.
- Medios de transmisión (par trenzado, fibra óptica, entre otros).
- Conectores y tomas de red.
- Herramientas y equipos para conexión y testeo.
- Conexión de tomas y paneles de parcheo.
- Creación de cables. Etiquetado de identificación.
- Recomendaciones en la instalación del cableado.

- **Interconexión de equipos en redes locales:**

- Adaptadores para red cableada.
- Dispositivos de interconexión de redes, función y entornos de aplicación.
- Adaptadores para redes inalámbricas.
- Dispositivos de interconexión de redes inalámbricas, función y entornos de aplicación.
- Redes mixtas.
- Utilización de herramientas de verificación de conectividad y localización de fallas en la instalación.

- **Instalación/configuración de los equipos de red:**

- Procedimientos de instalación.
- Protocolos. Niveles o capas de protocolo.
- TCP/IP. Estructura. Clases IP.
- Direcciones IP. Ipv4. Ipv6. Direcciones IP públicas y privadas.

- Mecanismos de enmascaramiento de subredes.
- Configuración de los adaptadores de red en sistemas operativos libres y propietarios.
- Configuración básica de los dispositivos de interconexión de red cableada e inalámbrica.
- Seguridad básica en redes cableadas e inalámbricas.
- VLANs, generaciones y tipos.

- **Resolución de incidencias de una red de área local:**

- Estrategias. Parámetros del rendimiento.
- Incidencias físicas e incidencias lógicas en redes locales.
- Averías frecuentes en una red de área local.
- Técnicas e instrumentos de localización de averías.
- Monitorización de redes cableadas e inalámbricas.
- Herramientas de diagnóstico. Comandos y programas.
- Contingencias posibles al restituir el funcionamiento.
- Certificación de redes.
- Generación de informes de incidencias.

- **Cumplimiento de las normas de prevención de riesgos laborales y protección ambiental:**

- Identificación de riesgos.
- Determinación de las medidas de prevención de riesgos laborales.
- Prevención de riesgos laborales en los procesos de montaje.
- Equipos de protección individual.
- Cumplimiento de la normativa de prevención de riesgos laborales.
- Cumplimiento de la normativa de protección ambiental.

Orientaciones pedagógicas:

Este módulo profesional contiene la formación necesaria para desempeñar la función de

instalación y mantenimiento de redes locales en pequeños entornos.

La definición de estas funciones incluye aspectos como:

- El montaje de las canalizaciones y el tendido de líneas para redes locales cableadas.
- El montaje de los elementos de la red local.
- La integración de los elementos de la red.
- La monitorización de la red local.
- La resolución de incidencias físicas y lógicas de la red local.
- Las actividades profesionales asociadas a esta función se aplican en:
 - El montaje de redes locales cableadas, inalámbricas y mixtas.
 - El mantenimiento de la red local.

La formación del módulo contribuye a alcanzar los objetivos generales de este ciclo formativo que se relacionan a continuación:

- a) Organizar los componentes físicos y lógicos que forman un sistema microinformático, interpretando su documentación técnica, para aplicar los medios y métodos adecuados a su instalación, montaje y mantenimiento.
- b) Identificar, ensamblar y conectar componentes y periféricos utilizando las herramientas adecuadas, aplicando procedimientos, normas y protocolos de calidad y seguridad, para montar y configurar ordenadores y periféricos.
- d) Representar la posición de los equipos, líneas de transmisión y demás elementos de una red local, analizando la morfología, condiciones y características del despliegue, para replantear el cableado y la electrónica de la red.
- e) Ubicar y fijar equipos, líneas, canalizaciones y demás elementos de una red local cableada, inalámbrica o mixta, aplicando procedimientos de montaje y protocolos de calidad y seguridad, para instalar y configurar redes locales.
- f) Interconectar equipos informáticos, dispositivos de red local y de conexión con redes de

- área extensa, ejecutando los procedimientos para instalar y configurar redes locales.
- g) Localizar y reparar averías y disfunciones en los componentes físicos y lógicos para mantener sistemas microinformáticos y redes locales.
 - h) Sustituir y ajustar componentes físicos y lógicos para mantener sistemas microinformáticos y redes locales.
 - i) Interpretar y seleccionar información para elaborar documentación técnica y administrativa.
 - j) Valorar el coste de los componentes físicos, lógicos y la mano de obra, para elaborar presupuestos.
 - k) Reconocer características y posibilidades de los componentes físicos y lógicos, para asesorar y asistir a clientes.
 - l) Detectar y analizar cambios tecnológicos para elegir nuevas alternativas y mantenerse actualizado dentro del sector.
 - m) Reconocer y valorar incidencias, determinando sus causas y describiendo las acciones correctoras para resolverlas.

La formación del módulo contribuye a alcanzar las competencias profesionales, personales y sociales de este título que se relacionan a continuación:

- d) Replantear el cableado y la electrónica de redes locales en pequeños entornos y su conexión con redes de área extensa canalizando a un nivel superior los supuestos que así lo requieran.
- e) Instalar y configurar redes locales cableadas, inalámbricas o mixtas y su conexión a redes públicas, asegurando su funcionamiento en condiciones de calidad y seguridad.
- f) Instalar, configurar y mantener servicios multiusuario, aplicaciones y dispositivos compartidos en un entorno de red local, atendiendo a las necesidades y requerimientos especificados.
- g) Realizar las pruebas funcionales en sistemas microinformáticos y redes locales, localizando y diagnosticando disfunciones, para comprobar y ajustar su funcionamiento.

- h) Mantener sistemas microinformáticos y redes locales, sustituyendo, actualizando y ajustando sus componentes, para asegurar el rendimiento del sistema en condiciones de calidad y seguridad.
- j) Elaborar documentación técnica y administrativa del sistema, cumpliendo las normas y reglamentación del sector, para su mantenimiento y la asistencia al cliente.
- i) Asesorar y asistir al cliente, canalizando a un nivel superior los supuestos que lo requieran, para encontrar soluciones adecuadas a las necesidades de éste.
- o) Aplicar los protocolos y normas de seguridad, calidad y respeto al medio ambiente en las intervenciones realizadas.

Las líneas de actuación en el proceso enseñanza aprendizaje que permiten alcanzar los objetivos del módulo versarán sobre:

- La identificación de los elementos de la red local.
- La interpretación de la documentación técnica de los elementos de la red local.
- El montaje de las canalizaciones y el tendido del cableado.
- La instalación y configuración de los elementos de la red.
- La elaboración e interpretación de la documentación técnica sobre la distribución de la red local.
- La resolución de problemas surgidos en la explotación de la red local.

Seguridad informática.

Código: 0226

Resultados de aprendizaje y criterios de evaluación.

1. Aplica medidas de seguridad pasiva en sistemas informáticos describiendo características de entornos y relacionándolas con sus necesidades.

Criterios de evaluación:

- a) Se ha valorado la importancia de mantener la información segura.
- b) Se han descrito las diferencias entre seguridad física y lógica.
- c) Se han definido las características de la ubicación física y condiciones ambientales de los equipos y servidores.
- d) Se ha identificado la necesidad de proteger físicamente los sistemas informáticos.
- e) Se ha verificado el funcionamiento de los sistemas de alimentación ininterrumpida.
- f) Se han seleccionado los puntos de aplicación de los sistemas de alimentación ininterrumpida.
- g) Se han esquematizado las características de una política de seguridad basada en listas de control de acceso.
- h) Se ha valorado la importancia de establecer una política de contraseñas.
- i) Se han valorado las ventajas que supone la utilización de sistemas biométricos.

2. **Gestiona dispositivos de almacenamiento describiendo los procedimientos efectuados y aplicando técnicas para asegurar la integridad de la información.**

Criterios de evaluación:

- a) Se ha interpretado la documentación técnica relativa a la política de almacenamiento.
- b) Se han tenido en cuenta factores inherentes al almacenamiento de la información (rendimiento, disponibilidad, accesibilidad, entre otros).
- c) Se han clasificado y enumerado los principales métodos de almacenamiento incluidos los sistemas de almacenamiento en red.
- d) Se han descrito las tecnologías de almacenamiento redundante y distribuido.
- e) Se han seleccionado estrategias para la realización de copias de seguridad.
- f) Se ha tenido en cuenta la frecuencia y el esquema de rotación.
- g) Se han realizado copias de seguridad con distintas estrategias.
- h) Se han identificado las características de los medios de almacenamiento remotos y extraíbles.

- i) Se han utilizado medios de almacenamiento remotos y extraíbles.
- j) Se han creado y restaurado imágenes de respaldo de sistemas en funcionamiento.

3. **Aplica mecanismos de seguridad activa describiendo sus características y relacionándolas con las necesidades de uso del sistema informático.**

Criterios de evaluación:

- a) Se han seguido planes de contingencia para actuar ante fallos de seguridad.
- b) Se han clasificado los principales tipos de software malicioso.
- c) Se han realizado actualizaciones periódicas de los sistemas para corregir posibles vulnerabilidades.
- d) Se ha verificado el origen y la autenticidad de las aplicaciones que se instalan en los sistemas.
- e) Se han instalado, probado y actualizado aplicaciones específicas para la detección y eliminación de software malicioso.
- f) Se han aplicado técnicas de recuperación de datos.

4. **Asegura la privacidad de la información transmitida en redes informáticas describiendo vulnerabilidades e instalando software específico.**

Criterios de evaluación:

- a) Se ha identificado la necesidad de inventariar y controlar los servicios de red.
- b) Se ha contrastado la incidencia de las técnicas de ingeniería social en los fraudes informáticos y robos de información.
- c) Se ha deducido la importancia de minimizar el volumen de tráfico generado por la publicidad y el correo no deseado.
- d) Se han aplicado medidas para evitar la monitorización de redes cableadas.
- e) Se han clasificado y valorado las propiedades de seguridad de los protocolos usados en redes inalámbricas.

- f) Se han descrito sistemas de identificación como la firma electrónica, certificado digital, entre otros.
- g) Se han utilizado sistemas de identificación como la firma electrónica, certificado digital, entre otros.
- h) Se ha instalado y configurado un cortafuegos en un equipo o servidor.

5. **Reconoce la legislación y normativa sobre seguridad y protección de datos analizando las repercusiones de su incumplimiento.**

Criterios de evaluación:

- a) Se ha descrito la legislación sobre protección de datos de carácter personal.
- b) Se ha determinado la necesidad de controlar el acceso a la información personal almacenada.
- c) Se han identificado las figuras legales que intervienen en el tratamiento y mantenimiento de los ficheros de datos.
- d) Se ha contrastado la obligación de poner a disposición de las personas los datos personales que les conciernen.
- e) Se ha descrito la legislación actual sobre los servicios de la sociedad de la información y comercio electrónico.
- f) Se han contrastado las normas sobre gestión de seguridad de la información.

Duración: 105 horas.

Contenidos básicos:

- **Aplicación de medidas de seguridad pasiva:**
 - Seguridad informática. Clasificación, técnicas y prácticas de tratamiento seguro de la información.
 - Ubicación y protección física de los equipos y servidores.
 - Sistemas de alimentación ininterrumpida.

- **Gestión de dispositivos de almacenamiento:**

- Almacenamiento de la información: rendimiento, disponibilidad, accesibilidad.
- Almacenamiento redundante y distribuido.
- Almacenamiento remoto y extraíble.
- Criptografía.
- Copias de seguridad e imágenes de respaldo.
- Medios de almacenamiento.
- Política de almacenamiento.
- Recuperación de datos.

- **Aplicación de mecanismos de seguridad activa:**

- Identificación digital.
- Sistemas biométricos de identificación.
- Firma electrónica y certificado digital.
- Seguridad en los protocolos para comunicaciones inalámbricas.
- Utilización de cortafuegos en un sistema o servidor.
- Listas de control de acceso.
- Política de contraseñas.
- Recuperación de datos.
- Software malicioso .Clasificación, protección y desinfección.
- Auditorias de seguridad.
- Actualización de sistemas y aplicaciones.

- **Aseguramiento de la privacidad:**

- Métodos para asegurar la privacidad de la información transmitida.
- Fraudes informáticos y robos de información.
- Control de la monitorización en redes cableadas.
- Seguridad en redes inalámbricas.
- Sistemas de identificación: firma electrónica, certificados digitales y otros.
- Cortafuegos en equipos y servidores.
- Publicidad y correo no deseado.

- **Cumplimiento de la legislación y de las normas sobre seguridad:**

- Legislación sobre protección de datos.

- Legislación sobre los servicios de la sociedad de la información y correo electrónico.

Orientaciones pedagógicas:

Este módulo profesional contiene la formación necesaria para desempeñar la función de implantación de medidas de seguridad en sistemas informáticos.

La definición de esta función incluye aspectos como:

- La instalación de equipos y servidores en entornos seguros.
- La incorporación de procedimientos de seguridad en el tratamiento de la información.
- La actualización de los sistemas operativos y el software de aplicación instalado.
- La protección frente a software malicioso.
- La aplicación de la legislación y normativa sobre seguridad y protección de la información.

Las actividades profesionales asociadas a esta función se aplican en:

- La instalación de equipamiento informático.
- El tratamiento, transmisión y almacenamiento de la información.
- El mantenimiento de los sistemas informáticos.

La formación del módulo contribuye a alcanzar los objetivos generales de este ciclo formativo que se relacionan a continuación:

- a) Organizar los componentes físicos y lógicos que forman un sistema microinformático, interpretando su documentación técnica, para aplicar los medios y métodos adecuados a su instalación, montaje y mantenimiento.
- c) Reconocer y ejecutar los procedimientos de instalación de sistemas operativos y programas de aplicación, aplicando protocolos de calidad, para instalar y configurar sistemas microinformáticos.
- d) Representar la posición de los equipos, líneas de transmisión y demás elementos de una red local, analizando la morfología,

condiciones y características del despliegue, para replantear el cableado y la electrónica de la red.

- e) Ubicar y fijar equipos, líneas, canalizaciones y demás elementos de una red local cableada, inalámbrica o mixta, aplicando procedimientos de montaje y protocolos de calidad y seguridad, para instalar y configurar redes locales.
- g) Localizar y reparar averías y disfunciones en los componentes físicos y lógicos para mantener sistemas microinformáticos y redes locales.
- k) Elaborar presupuestos de sistemas a medida cumpliendo los requerimientos del cliente.
- l) Detectar y analizar cambios tecnológicos para elegir nuevas alternativas y mantenerse actualizado dentro del sector.
- m) Reconocer y valorar incidencias, determinando sus causas y describiendo las acciones correctoras para resolverlas.

La formación del módulo contribuye a alcanzar las competencias profesionales, personales y sociales de este título que se relacionan a continuación:

- a) Determinar la logística asociada a las operaciones de instalación, configuración y mantenimiento de sistemas microinformáticos, interpretando la documentación técnica asociada y organizando los recursos necesarios.
- c) Instalar y configurar software básico y de aplicación, asegurando su funcionamiento en condiciones de calidad y seguridad.
- i) Ejecutar procedimientos establecidos de recuperación de datos y aplicaciones ante fallos y pérdidas de datos en el sistema, para garantizar la integridad y disponibilidad de la información.
- j) Elaborar documentación técnica y administrativa del sistema, cumpliendo las normas y reglamentación del sector, para su mantenimiento y la asistencia al cliente.
- l) Asesorar y asistir al cliente, canalizando a un nivel superior los supuestos que lo requieran, para encontrar soluciones adecuadas a las necesidades de éste.

- n) Mantener un espíritu constante de innovación y actualización en el ámbito del sector informático.
- o) Aplicar los protocolos y normas de seguridad, calidad y respeto al medio ambiente en las intervenciones realizadas.
- p) Cumplir con los objetivos de la producción, colaborando con el equipo de trabajo y actuando conforme a los principios de responsabilidad y tolerancia.
- t) Gestionar su carrera profesional, analizando las oportunidades de empleo, autoempleo y aprendizaje.

Las líneas de actuación en el proceso enseñanza-aprendizaje que permiten alcanzar los objetivos del módulo versarán sobre:

- La protección de equipos y redes informáticas.
- La protección de la información transmitida y almacenada.
- La legislación y normativa vigente en materia de seguridad.

Servicios en red.

Código: 0227

Resultados de aprendizaje y criterios de evaluación.

1. Instala servicios de configuración dinámica, describiendo sus características y aplicaciones.

Criterios de evaluación:

- a) Se ha reconocido el funcionamiento de los mecanismos automatizados de configuración de los parámetros de red.
- b) Se han identificado las ventajas que proporcionan.
- c) Se han ilustrado los procedimientos y pautas que intervienen en una solicitud de configuración de los parámetros de red.
- d) Se ha instalado un servicio de configuración dinámica de los parámetros de red.
- e) Se ha preparado el servicio para asignar la configuración básica a los sistemas de una red local.

- f) Se han realizado asignaciones dinámicas y estáticas.
- g) Se han integrado en el servicio opciones adicionales de configuración.
- h) Se ha verificado la correcta asignación de los parámetros.

2. Instala servicios de resolución de nombres, describiendo sus características y aplicaciones.

Criterios de evaluación:

- a) Se han identificado y descrito escenarios en los que surge la necesidad de un servicio de resolución de nombres.
- b) Se han clasificado los principales mecanismos de resolución de nombres.
- c) Se ha descrito la estructura, nomenclatura y funcionalidad de los sistemas de nombres jerárquicos.
- d) Se ha instalado un servicio jerárquico de resolución de nombres.
- e) Se ha preparado el servicio para almacenar las respuestas procedentes de servidores de redes públicas y servirlos a los equipos de la red local.
- f) Se han añadido registros de nombres correspondientes a una zona nueva, con opciones relativas a servidores de correo y alias.
- g) Se ha trabajado en grupo para realizar transferencias de zona entre dos o más servidores.
- h) Se ha comprobado el funcionamiento correcto del servidor.

3. Instala servicios de transferencia de ficheros, describiendo sus características y aplicaciones.

Criterios de evaluación:

- a) Se ha establecido la utilidad y modo de operación del servicio de transferencia de ficheros.
- b) Se ha instalado un servicio de transferencia de ficheros.
- c) Se han creado usuarios y grupos para acceso remoto al servidor.
- d) Se ha configurado el acceso anónimo.

- e) Se han establecido límites en los distintos modos de acceso.
- f) Se ha comprobado el acceso al servidor, tanto en modo activo como en modo pasivo.
- g) Se han realizado pruebas con clientes en línea de comandos y en modo gráfico.

4. Gestiona servidores de correo electrónico identificando requerimientos de utilización y aplicando criterios de configuración.

Criterios de evaluación:

- a) Se han descrito los diferentes protocolos que intervienen en el envío y recogida del correo electrónico.
- b) Se ha instalado un servidor de correo electrónico.
- c) Se han creado cuentas de usuario y verificado el acceso de las mismas.
- d) Se han definido alias para las cuentas de correo.
- e) Se han aplicado métodos para impedir usos indebidos del servidor de correo electrónico.
- f) Se han instalado servicios para permitir la recogida remota del correo existente en los buzones de usuario.
- g) Se han usado clientes de correo electrónico para enviar y recibir correo.

5. Gestiona servidores web identificando requerimientos de utilización y aplicando criterios de configuración.

Criterios de evaluación:

- a) Se han descrito los fundamentos y protocolos en los que se basa el funcionamiento de un servidor web.
- b) Se ha instalado un servidor web.
- c) Se han creado sitios virtuales.
- d) Se han verificado las posibilidades existentes para discriminar el sitio destino del tráfico entrante al servidor.
- e) Se ha configurado la seguridad del servidor.

- f) Se ha comprobado el acceso de los usuarios al servidor.
- g) Se ha diferenciado y probado la ejecución de código en el servidor y en el cliente.
- h) Se han instalado módulos sobre el servidor.
- i) Se han establecido mecanismos para asegurar las comunicaciones entre el cliente y el servidor.

6. Gestiona métodos de acceso remoto describiendo sus características e instalando los servicios correspondientes.

Criterios de evaluación:

- a) Se han descrito métodos de acceso y administración remota de sistemas.
- b) Se ha instalado un servicio de acceso remoto en línea de comandos.
- c) Se ha instalado un servicio de acceso remoto en modo gráfico.
- d) Se ha comprobado el funcionamiento de ambos métodos.
- e) Se han identificado las principales ventajas y deficiencias de cada uno.
- f) Se han realizado pruebas de acceso remoto entre sistemas de distinta naturaleza.
- g) Se han realizado pruebas de administración remota entre sistemas de distinta naturaleza.

7. Despliega redes inalámbricas seguras justificando la configuración elegida y describiendo los procedimientos de implantación.

Criterios de evaluación:

- a) Se ha instalado un punto de acceso inalámbrico dentro de una red local.
- b) Se han reconocido los protocolos, modos de funcionamiento y principales parámetros de configuración del punto de acceso.
- c) Se ha seleccionado la configuración más idónea sobre distintos escenarios de prueba.
- d) Se ha establecido un mecanismo adecuado de seguridad para las comunicaciones inalámbricas.

- e) Se han usado diversos tipos de dispositivos y adaptadores inalámbricos para comprobar la cobertura.
- f) Se ha instalado un encaminador inalámbrico con conexión a red pública y servicios inalámbricos de red local.
- g) Se ha configurado y probado el encaminador desde los ordenadores de la red local.

8. Establece el acceso desde redes locales a redes públicas identificando posibles escenarios y aplicando software específico.

Criterios de evaluación:

- a) Se ha instalado y configurado el hardware de un sistema con acceso a una red privada local y a una red pública.
- b) Se ha instalado una aplicación que actúe de pasarela entre la red privada local y la red pública.
- c) Se han reconocido y diferenciado las principales características y posibilidades de la aplicación seleccionada.
- d) Se han configurado los sistemas de la red privada local para acceder a la red pública a través de la pasarela.
- e) Se han establecido los procedimientos de control de acceso para asegurar el tráfico que se transmite a través de la pasarela.
- f) Se han implementado mecanismos para acelerar las comunicaciones entre la red privada local y la pública.
- g) Se han identificado los posibles escenarios de aplicación de este tipo de mecanismos.
- h) Se ha establecido un mecanismo que permita reenviar tráfico de red entre dos o más interfaces de un mismo sistema.
- i) Se ha comprobado el acceso a una red determinada desde los sistemas conectados a otra red distinta.
- j) Se ha implantado y verificado la configuración para acceder desde una red pública a un servicio localizado en una máquina de una red privada local.

Duración: 147 horas.

Contenidos básicos:

- **Instalación de servicios de configuración dinámica de sistemas:**

- Dirección IP, máscara de red, puerta de enlace, servidores DNS.
- Enrutadores y segmentos de red. Direcciones de difusión.
- DHCP. Ámbitos. Rangos, exclusiones, concesiones y reservas.
- Opciones adicionales del protocolo.

- **Instalación de servicios de resolución de nombres:**

- Sistemas de nombres planos y jerárquicos.
- Revolvedores de nombres. Proceso resolución de un nombre de dominio. Correspondencia entre localizadores de recursos universales y direcciones de Internet.
- Servidores raíz y dominios de primer nivel y sucesivos.
- Zonas primarias y secundarias. Transferencias de zona.
- Tipos de registros. Host, Alias, CNAME, etc.

- **Instalación de servicios de transferencia de ficheros:**

- Usuarios y grupos. Acceso anónimo.
- Permisos. Cuotas. Límite de ancho de banda.
- Conexión de datos y de control.
- Comandos de control, autenticación, gestión y transferencia de ficheros.
- Transferencia en modo texto y binario.
- Modos activo y pasivo, seguro y no seguro.

- **Gestión de servicios de correo electrónico:**

- Protocolos de transferencia de mensajes de correo.
- Cuentas de correo, alias y buzones de usuario.
- Reenvíos de correos. Correos masivos, spam, técnicas de detección y contención.
- Protocolos y servicios de descarga de correo.

- **Gestión de servidores web:**

- Instalación y configuración básica de servidores web.
- Servidores virtuales. Nombre de encabezado de host.
- Identificación de un servidor virtual.
- Métodos de seguridad del servidor.
- Ejecución de scripts en el servidor y en el cliente.
- Acceso anónimo y autenticado. Métodos de autenticación.
- Módulos de servicios adicionales.
- Conexiones seguras y no seguras.

- **Gestión de acceso remoto:**

- Terminales en modo texto.
- Terminales en modo gráfico.
- Protocolos estándar de acceso y de acceso seguro.
- Protocolos de administración y asistencia remota.

- **Despliegue de redes inalámbricas:**

- Puntos de acceso y repetidores.
- Estándares de conexión y velocidades de transmisión soportadas.
- Encaminadores inalámbricos.
- Seguridad en redes inalámbricas. Claves WEP, WPA, servidores RADIUS, ocultación del identificador de red, entre otros.
- Conexión de infraestructura y ad-hoc.
- Identificadores de servicio.
- Filtrado de paquetes y de clientes.

- **Interconexión de redes privadas con redes públicas:**

- Pasarelas a nivel de aplicación. Almacenamiento en memoria caché.
- Enrutamiento de tráfico entre interfaces de red.
- Estrategias y dispositivos de filtrado. Ámbitos de aplicación de las reglas de filtrado.
- Redes privadas virtuales. Inter-conexión de sedes a través de las redes públicas. Niveles de seguridad.
- Tablas de traslación de direcciones.

Orientaciones pedagógicas:

Este módulo profesional contiene la formación necesaria para desempeñar la función de Instalación y mantenimiento de servicios en redes informáticas cableadas e inalámbricas.

La definición de estas funciones incluye aspectos como:

- La identificación de las principales aplicaciones usadas en redes informáticas para ejecutar servicios de red.
- La definición de los aspectos técnicos de los servicios de red más extendidos.
- La selección de un servicio de red y de una aplicación específica sobre la base de sus características.
- La instalación y configuración de servicios en redes locales y públicas.
- La configuración de puntos de acceso inalámbricos estableciendo la seguridad de las comunicaciones.
- La puesta en marcha de mecanismos de conexión a redes públicas.

Las actividades profesionales asociadas a esta función se aplican en:

- La implantación y mantenimiento de servicios de red.
- El despliegue de redes inalámbricas.
- La conexión de redes locales con redes públicas.

La formación del módulo contribuye a alcanzar los objetivos generales de este ciclo formativo que se relacionan a continuación:

- d) Representar la posición de los equipos, líneas de transmisión y demás elementos de una red local, analizando la morfología, condiciones y características del despliegue, para replantear el cableado y la electrónica de la red.
- f) Interconectar equipos informáticos, dispositivos de red local y de conexión con redes de área extensa, ejecutando los procedimientos para instalar y configurar redes locales.

- h) Sustituir y ajustar componentes físicos y lógicos para mantener sistemas microinformáticos y redes locales.
- i) Interpretar y seleccionar información para elaborar documentación técnica y administrativa.
- k) Reconocer características y posibilidades de los componentes físicos y lógicos, para asesorar y asistir a clientes.
- l) Detectar y analizar cambios tecnológicos para elegir nuevas alternativas y mantenerse actualizado dentro del sector.
- m) Reconocer y valorar incidencias, determinando sus causas y describiendo las acciones correctoras para resolverlas.

La formación del módulo contribuye a alcanzar las competencias profesionales, personales y sociales de este título que se relacionan a continuación:

- a) Determinar la logística asociada a las operaciones de instalación, configuración y mantenimiento de sistemas microinformáticos, interpretando la documentación técnica asociada y organizando los recursos necesarios.
- d) Replantear el cableado y la electrónica de redes locales en pequeños entornos y su conexión con redes de área extensa canalizando a un nivel superior los supuestos que así lo requieran.
- e) Instalar y configurar redes locales cableadas, inalámbricas o mixtas y su conexión a redes públicas, asegurando su funcionamiento en condiciones de calidad y seguridad.
- f) Instalar, configurar y mantener servicios multiusuario, aplicaciones y dispositivos compartidos en un entorno de red local, atendiendo a las necesidades y requerimientos especificados.
- g) Realizar las pruebas funcionales en sistemas microinformáticos y redes locales, localizando y diagnosticando disfunciones, para comprobar y ajustar su funcionamiento.
- j) Ejecutar procedimientos establecidos de recuperación de datos y aplicaciones ante fallos y pérdidas de datos en el sistema, para garantizar la integridad y disponibilidad de

la información. m) Organizar y desarrollar el trabajo asignado manteniendo unas relaciones profesionales adecuadas en el entorno de trabajo.

- ñ) Utilizar los medios de consulta disponibles, seleccionando el más adecuado en cada caso, para resolver en tiempo razonable supuestos no conocidos y dudas profesionales.
- r) Resolver problemas y tomar decisiones individuales siguiendo las normas y procedimientos establecidos definidos dentro del ámbito de su competencia.

Las líneas de actuación en el proceso enseñanza aprendizaje que permiten alcanzar los objetivos del módulo versarán sobre:

- La configuración automática de los parámetros de red.
- La implantación de servicios de resolución de nombres.
- La implantación de servicios de transferencia de ficheros.
- La implantación de servicios de correo electrónico.
- La implantación de servicios web.
- La implantación de servicios de acceso remoto.
- El despliegue de redes inalámbricas.
- La conexión de redes locales a redes públicas.

Aplicaciones web.

Código: 0228

Resultados de aprendizaje y criterios de evaluación.

1. Instala gestores de contenidos, identificando sus aplicaciones y configurándolos según requerimientos.

Criterios de evaluación:

- a) Se ha establecido la utilidad de usar un gestor de contenidos.
- b) Se han identificado los requerimientos necesarios para instalar gestores de contenidos.

- c) Se han gestionado usuarios con roles diferentes.
- d) Se ha personalizado la interfaz del gestor de contenidos.
- e) Se han realizado pruebas de funcionamiento.
- f) Se han realizado tareas de actualización gestor de contenidos, especialmente las de seguridad.
- g) Se han instalado y configurado los módulos y menús necesarios.
- h) Se han activado y configurado los mecanismos de seguridad proporcionados por el propio gestor de contenidos.
- i) Se han habilitado foros y establecido reglas de acceso.
- j) Se han realizado pruebas de funcionamiento.
- k) Se han realizado copias de seguridad de los contenidos del gestor.

2. **Instala sistemas de gestión de aprendizaje a distancia, describiendo la estructura del sitio y la jerarquía de directorios generada.**

Criterios de evaluación:

- a) Se ha establecido la utilidad de usar un gestor de aprendizaje a distancia.
- b) Se ha reconocido la estructura del sitio y la jerarquía de directorios generada.
- c) Se han realizado modificaciones en la estética o aspecto del sitio.
- d) Se han manipulado y generado perfiles personalizados.
- e) Se ha comprobado la funcionalidad de las comunicaciones mediante foros, consultas, entre otros.
- f) Se han importado y exportado contenidos en distintos formatos.
- g) Se han realizado copias de seguridad y restauraciones.
- h) Se han realizado informes de acceso y utilización del sitio.
- i) Se ha comprobado la seguridad del sitio.
- j) Se ha elaborado documentación orientada a la formación de los usuarios.

3. **Instala servicios de gestión de archivos web, identificando sus aplicaciones y verificando su integridad.**

Criterios de evaluación:

- a) Se ha establecido la utilidad de un servicio de gestión de archivos web.
- b) Se han descrito diferentes aplicaciones de gestión de archivos web.
- c) Se ha instalado y adaptado una herramienta de gestión de archivos web.
- d) Se han creado y clasificado cuentas de usuario en función de sus permisos.
- e) Se han gestionado archivos y directorios.
- f) Se han utilizado archivos de información adicional.
- g) Se han aplicado criterios de indexación sobre los archivos y directorios.
- h) Se ha comprobado la seguridad del gestor de archivos.

4. **Instala aplicaciones de ofimática web, describiendo sus características y entornos de uso.**

Criterios de evaluación:

- a) Se ha establecido la utilidad de las aplicaciones de ofimática web.
- b) Se han descrito diferentes aplicaciones de ofimática web (procesador de textos, hoja de cálculo, entre otras).
- c) Se han instalado aplicaciones de ofimática web.
- d) Se han gestionado las cuentas de usuario.
- e) Se han aplicado criterios de seguridad en el acceso de los usuarios.
- f) Se han reconocido las prestaciones específicas de cada una de las aplicaciones instaladas.
- g) Se han utilizado las aplicaciones de forma colaborativa.

5. **Instala aplicaciones web de escritorio, describiendo sus características y entornos de uso.**

Criterios de evaluación:

- a) Se han descrito diferentes aplicaciones web de escritorio.
- b) Se han instalado aplicaciones para proveer de acceso web al servicio de correo electrónico.

- c) Se han configurado las aplicaciones para integrarlas con un servidor de correo.
- d) Se han gestionado las cuentas de usuario.
- e) Se ha verificado el acceso al correo electrónico.
- f) Se han instalado aplicaciones de calendario web.
- g) Se han reconocido las prestaciones específicas de las aplicaciones instaladas (citas, tareas, entre otras).

Duración: 84 horas.

Contenidos básicos:

- **Instalación de gestores de contenidos:**

- Gestores de contenidos. Conceptos básicos y utilidades.
- Instalación en sistemas operativos libres y propietarios.
- Creación de usuarios y grupos de usuarios. Roles.
- Utilización del interfaz gráfico. Personalización del entorno.
- Funcionalidades proporcionadas por el gestor de contenidos.
- Sindicación.
- Funcionamiento de los gestores de contenidos.
- Actualizaciones del gestor de contenidos.
- Configuración de módulos y menús.
- Creación de foros. Reglas de acceso.
- Informes de accesos.
- Copias de seguridad.

- **Instalación de sistemas de gestión de aprendizaje a distancia:**

- Utilidad de un gestor de aprendizaje a distancia. Conceptos básicos.
- Elementos lógicos: comunicación, materiales y actividades.
- Instalación en sistemas operativos libres y propietarios.
- Modos de registro. Interfaz gráfico asociado.
- Personalización del entorno. Navegación y edición.
- Creación de cursos siguiendo especificaciones.
- Gestión de usuarios y grupos.

- Activación de funcionalidades.
- Realización de copias de seguridad y su restauración.
- Realización de informes.
- Elaboración de documentación orientada a la formación de los usuarios.

- **Instalación de servicios de gestión de archivos web:**

- Utilidad de un servicio de gestión de archivos web. Conceptos básicos.
- Instalación.
- Navegación y operaciones básicas.
- Administración del gestor. Usuarios y permisos. Tipos de usuario.
- Creación de recursos compartidos.
- Comprobación de la seguridad del gestor.

- **Instalación de aplicaciones de ofimática web:**

- Utilidad de las aplicaciones de ofimática web. Conceptos básicos.
- Instalación.
- Utilización de las aplicaciones instaladas.
- Gestión de usuarios y permisos asociados.
- Comprobación de la seguridad.
- Utilización de las aplicaciones de forma colaborativa.

- **Instalación de aplicaciones web de escritorio:**

- Aplicaciones de correo web.
- Aplicaciones de calendario web.
- Instalación.
- Gestión de usuarios.
- Utilización de las aplicaciones instaladas. Citas, tareas, etc.

Orientaciones pedagógicas:

Este módulo profesional contiene la formación necesaria para desempeñar la función de instalación, configuración y utilización de aplicaciones web.

La definición de estas funciones incluye aspectos como:

- La identificación de las principales aplicaciones web.
- La instalación de las aplicaciones.
- El mantenimiento de usuarios.
- La asignación de permisos.
- La utilización de las aplicaciones instaladas.

Las actividades profesionales asociadas a estas funciones se aplican en:

- La instalación, configuración y mantenimiento de aplicaciones informáticas.
- La asistencia en el uso de aplicaciones informáticas.

La formación del módulo contribuye a alcanzar los objetivos generales de este ciclo formativo que se relacionan a continuación:

- Organizar los componentes físicos y lógicos que forman un sistema microinformático, interpretando su documentación técnica, para aplicar los medios y métodos adecuados a su instalación, montaje y mantenimiento.
- Reconocer y ejecutar los procedimientos de instalación de sistemas operativos y programas de aplicación, aplicando protocolos de calidad, para instalar y configurar sistemas microinformáticos.
- Interpretar y seleccionar información para elaborar documentación técnica y administrativa.
- Reconocer características y posibilidades de los componentes físicos y lógicos, para asesorar y asistir a clientes.
- Detectar y analizar cambios tecnológicos para elegir nuevas alternativas y mantenerse actualizado dentro del sector.
- Reconocer y valorar incidencias, determinando sus causas y describiendo las acciones correctoras para resolverlas.

La formación del módulo contribuye a alcanzar las competencias profesionales, personales y sociales de este título que se relacionan a continuación:

- Determinar la logística asociada a las operaciones de instalación, configuración y

mantenimiento de sistemas microinformáticos, interpretando la documentación técnica asociada y organizando los recursos necesarios.

- Instalar y configurar software básico y de aplicación, asegurando su funcionamiento en condiciones de calidad y seguridad.
- Instalar, configurar y mantener servicios multiusuario, aplicaciones y dispositivos compartidos en un entorno de red local, atendiendo a las necesidades y requerimientos especificados.
- Ejecutar procedimientos establecidos de recuperación de datos y aplicaciones ante fallos y pérdidas de datos en el sistema, para garantizar la integridad y disponibilidad de la información.
- Elaborar documentación técnica y administrativa del sistema, cumpliendo las normas y reglamentación del sector, para su mantenimiento y la asistencia al cliente.
- Organizar y desarrollar el trabajo asignado manteniendo unas relaciones profesionales adecuadas en el entorno de trabajo.
- Mantener un espíritu constante de innovación y actualización en el ámbito del sector informático.
- Utilizar los medios de consulta disponibles, seleccionando el más adecuado en cada caso, para resolver en tiempo razonable supuestos no conocidos y dudas profesionales.
- Adaptarse a diferentes puestos de trabajo y nuevas situaciones laborales originados por cambios tecnológicos y organizativos en los procesos productivos.
- Resolver problemas y tomar decisiones individuales siguiendo las normas y procedimientos establecidos definidos dentro del ámbito de su competencia.

Las líneas de actuación en el proceso enseñanza-aprendizaje que permiten alcanzar los objetivos del módulo versarán sobre:

- Instalación de aplicaciones web.
- Configuración de aplicaciones web.
- Explotación de aplicaciones web.

Formación y orientación laboral.

Código: 0229

Resultados de aprendizaje y criterios de evaluación.

1. **Selecciona oportunidades de empleo, identificando las diferentes posibilidades de inserción, y las alternativas de aprendizaje a lo largo de la vida.**

Criterios de evaluación:

- a) Se han identificado los principales yacimientos de empleo y de inserción laboral para el Técnico en Sistemas Microinformáticos y Redes.
- b) Se han determinado las aptitudes y actitudes requeridas para la actividad profesional relacionada con el perfil del título.
- c) Se han identificado los itinerarios formativos-profesionales relacionados con el perfil profesional del Técnico en Sistemas Microinformáticos y Redes.
- d) Se ha valorado la importancia de la formación permanente como factor clave para la empleabilidad y la adaptación a las exigencias del proceso productivo.
- e) Se ha realizado la valoración de la personalidad, aspiraciones, actitudes y formación propia para la toma de decisiones.
- f) Se han determinado las técnicas utilizadas en el proceso de búsqueda de empleo.
- g) Se han previsto las alternativas de autoempleo en los sectores profesionales relacionados con el título.

2. **Aplica las estrategias del trabajo en equipo, valorando su eficacia y eficiencia para la consecución de los objetivos de la organización.**

Criterios de evaluación:

- a) Se han valorado las ventajas de trabajo en equipo en situaciones de trabajo relacionadas con el perfil del Técnico en Sistemas Microinformáticos y Redes.

- b) Se han identificado los equipos de trabajo que pueden constituirse en una situación real de trabajo.
- c) Se han determinado las características del equipo de trabajo eficaz frente a los equipos ineficaces.
- d) Se ha valorado positivamente la necesaria existencia de diversidad de roles y opiniones asumidos por los miembros de un equipo.
- e) Se ha reconocido la posible existencia de conflicto entre los miembros de un grupo como un aspecto característico de las organizaciones.
- f) Se han identificado los tipos de conflictos y sus fuentes.
- g) Se han determinado procedimientos para la resolución del conflicto.

3. **Ejerce los derechos y cumple las obligaciones que se derivan de las relaciones laborales, reconociéndolas en los diferentes contratos de trabajo.**

Criterios de evaluación:

- a) Se han identificado los conceptos básicos del derecho del trabajo.
- b) Se han distinguido los principales organismos que intervienen en las relaciones entre empresarios y trabajadores.
- c) Se han determinado los derechos y obligaciones derivados de la relación laboral.
- d) Se han clasificado las principales modalidades de contratación, identificando las medidas de fomento de la contratación para determinados colectivos.
- e) Se han valorado las medidas establecidas por la legislación vigente para la conciliación de la vida laboral y familiar.
- f) Se han identificado las características definitorias de los nuevos entornos de organización del trabajo.
- g) Se ha analizado el recibo de salarios, identificando los principales elementos que lo integran.
- h) Se han identificado las causas y efectos de la modificación, suspensión y extinción de la relación laboral.

- i) Se han determinado las condiciones de trabajo pactadas en un convenio colectivo aplicable a un sector profesional relacionado con el título de Técnico en Sistemas Microinformáticos y Redes.
- j) Se han analizado las diferentes medidas de conflicto colectivo y los procedimientos de solución de conflictos.

4. **Determina la acción protectora del sistema de la Seguridad Social ante las distintas contingencias cubiertas, identificando las distintas clases de prestaciones.**

Criterios de evaluación:

- a) Se ha valorado el papel de la seguridad social como pilar esencial para la mejora de la calidad de vida de los ciudadanos.
- b) Se han enumerado las diversas contingencias que cubre el sistema de seguridad social.
- c) Se han identificado los regímenes existentes en el sistema de la seguridad social.
- d) Se han identificado las obligaciones de empresario y trabajador dentro del sistema de seguridad social.
- e) Se han identificado en un supuesto sencillo las bases de cotización de un trabajador y las cuotas correspondientes a trabajador y empresario.
- f) Se han clasificado las prestaciones del sistema de seguridad social, identificando los requisitos.
- g) Se han determinado las posibles situaciones legales de desempleo en supuestos prácticos sencillos.
- h) Se ha realizado el cálculo de la duración y cuantía de una prestación por desempleo de nivel contributivo básico.

5. **Evalúa los riesgos derivados de su actividad, analizando las condiciones de trabajo y los factores de riesgo presentes en su entorno laboral.**

Criterios de evaluación:

- a) Se ha valorado la importancia de la cultura preventiva en todos los ámbitos y actividades de la empresa.

- b) Se han relacionado las condiciones laborales con la salud del trabajador.
- c) Se han clasificado los factores de riesgo en la actividad y los daños derivados de los mismos.
- d) Se han identificado las situaciones de riesgo más habituales en los entornos de trabajo del Técnico en Sistemas Microinformáticos y Redes.
- e) Se ha determinado la evaluación de riesgos en la empresa.
- f) Se han determinado las condiciones de trabajo con significación para la prevención en los entornos de trabajo relacionados con el perfil profesional del Técnico en Sistemas Microinformáticos y Redes.
- g) Se han clasificado y descrito los tipos de daños profesionales, con especial referencia a accidentes de trabajo y enfermedades profesionales, relacionados con el perfil profesional del Técnico en Sistemas Microinformáticos y Redes.

6. **Participa en la elaboración de un plan de prevención de riesgos en la empresa, identificando las responsabilidades de todos los agentes implicados.**

Criterios de evaluación:

- a) Se han determinado los principales derechos y deberes en materia de prevención de riesgos laborales.
- b) Se han clasificado las distintas formas de gestión de la prevención en la empresa, en función de los distintos criterios establecidos en la normativa sobre prevención de riesgos laborales.
- c) Se han determinado las formas de representación de los trabajadores en la empresa en materia de prevención de riesgos.
- d) Se han identificado los organismos públicos relacionados con la prevención de riesgos laborales.
- e) Se ha valorado la importancia de la existencia de un plan preventivo en la empresa que incluya la secuenciación de actuaciones a realizar en caso de emergencia.
- f) Se ha definido el contenido del plan de prevención en un centro de trabajo relacionado

con el sector profesional del Técnico en Sistemas Microinformáticos y Redes.

- g) Se ha proyectado un plan de emergencia y evacuación en una pequeña y media empresa (pyme).

7. **Aplica las medidas de prevención y protección, analizando as situaciones de riesgo en el entorno laboral del Técnico en Sistemas Microinformáticos y Redes.**

Criterios de evaluación:

- a) Se han definido las técnicas de prevención y de protección que deben aplicarse para evitar los daños en su origen y minimizar sus consecuencias en caso de que sean inevitables.
- b) Se ha analizado el significado y alcance de los distintos tipos de señalización de seguridad.
- c) Se han analizado los protocolos de actuación en caso de emergencia.
- d) Se han identificado las técnicas de clasificación de heridos en caso de emergencia donde existan víctimas de diversa gravedad.
- e) Se han identificado las técnicas básicas de primeros auxilios que han de ser aplicadas en el lugar del accidente ante distintos tipos de daños y la composición y uso del botiquín.
- f) Se han determinado los requisitos y condiciones para la vigilancia de la salud del trabajador y su importancia como medida de prevención.

Duración: 96 horas.

Contenidos básicos:

- **Búsqueda activa de empleo:**

- Definición y análisis del sector profesional del título de Técnico en Sistemas Microinformáticos y Redes.
 - Análisis de los diferentes puestos de trabajo relacionados con el ámbito profesional del título. Competencias profesionales, condiciones laborales y cualidades personales.

- Mercado laboral. Tasas de actividad, ocupación y paro.
- Políticas de empleo.
- Análisis de los intereses, aptitudes y motivaciones personales para la carrera profesional.
 - Definición del objetivo profesional individual.
- Identificación de itinerarios formativos relacionados con el Técnico en Sistemas Microinformáticos y Redes.
 - Formación profesional inicial.
 - Formación para el empleo.
- Valoración de la importancia de la formación permanente en la trayectoria laboral y profesional del Técnico en Sistemas Microinformáticos y Redes.
- El proceso de toma de decisiones.
- El proyecto profesional individual.
- Proceso de búsqueda de empleo en el sector público. Fuentes de información y formas de acceso.
- Proceso de búsqueda de empleo en pequeñas, medianas y grandes empresas del sector. Técnicas e instrumentos de búsqueda de empleo.
 - Métodos para encontrar trabajo.
 - Análisis de ofertas de empleo y de documentos relacionados con la búsqueda de empleo.
 - Análisis de los procesos de selección.
 - Aplicaciones informáticas.
- Oportunidades de aprendizaje y empleo en Europa.

- **Gestión del conflicto y equipos de trabajo:**

- Concepto de equipo de trabajo.
 - Clasificación de los equipos de trabajo.
 - Etapas en la evolución de los equipos de trabajo.
 - Tipos de metodologías para trabajar en equipo.
 - Aplicación de técnicas para dinamizar equipos de trabajo.
 - Técnicas de dirección de equipos.
- Valoración de las ventajas e inconvenientes del trabajo de equipo para la eficacia de la organización.

- Equipos en la industria de sistemas microinformáticos y redes según las funciones que desempeñan.
 - Equipos eficaces e ineficaces.
 - Similitudes y diferencias.
 - La motivación y el liderazgo en los equipos eficaces.
 - La participación en el equipo de trabajo.
 - Diferentes roles dentro del equipo.
 - La comunicación dentro del equipo.
 - Organización y desarrollo de una reunión.
 - Conflicto. Características, fuentes y etapas.
 - Métodos para la resolución o supresión del conflicto.
 - El proceso de toma de decisiones en grupo.
- **Contrato de trabajo:**
 - El derecho del trabajo.
 - Relaciones Laborales.
 - Fuentes de la relación laboral y principios de aplicación.
 - Organismos que intervienen en las relaciones laborales.
 - Análisis de la relación laboral individual.
 - Derechos y Deberes derivados de la relación laboral.
 - Modalidades de contrato de trabajo y medidas del fomento de la contratación.
 - Beneficios para los trabajadores en las nuevas organizaciones. Flexibilidad, beneficios sociales entre otros.
 - El Salario. Interpretación de la estructura salarial.
 - Salario Mínimo Interprofesional.
 - Modificación, suspensión y extinción del contrato de trabajo.
 - Representación de los trabajadores/as.
 - Representación sindical y representación unitaria.
 - Competencias y garantías laborales.
 - Negociación colectiva.
 - Análisis de un convenio colectivo aplicable al ámbito profesional del Técnico en Sistemas Microinformáticos y Redes.
 - Conflictos laborales.
 - Causas y medidas del conflicto colectivo. La huelga y el cierre patronal.
 - **Seguridad social, empleo y desempleo:**
 - Estructura del sistema de la seguridad social.
 - Determinación de las principales obligaciones de empresarios y trabajadores en materia de seguridad social. Afiliación, altas, bajas y cotización.
 - Estudio de las prestaciones de la seguridad social.
 - Situaciones protegibles en la protección por desempleo.
 - **Evaluación de riesgos profesionales:**
 - Valoración de la relación entre trabajo y salud.
 - Análisis de factores de riesgo.
 - La evaluación de riesgos en la empresa como elemento básico de la actividad preventiva.
 - Análisis de riesgos ligados a las condiciones de seguridad.
 - Análisis de riesgos ligados a las condiciones ambientales.
 - Análisis de riesgos ligados a las condiciones ergonómicas y psico-sociales.
 - Riesgos específicos en la industria de sistemas microinformáticos y redes.
 - Determinación de los posibles daños a la salud del trabajador que pueden derivarse de las situaciones de riesgo detectadas.
 - **Planificación de la prevención de riesgos en la empresa:**
 - Derechos y deberes en materia de prevención de riesgos laborales.
 - Gestión de la prevención en la empresa.
 - Organismos públicos relacionados con la prevención de riesgos laborales.
 - Planificación de la prevención en la empresa.
 - Planes de emergencia y de evacuación en entornos de trabajo.
 - Elaboración de un plan de emergencia en una “pyme”.

- **Aplicación de medidas de prevención y protección en la empresa:**

- Determinación de las medidas de prevención y protección individual y colectiva.
- Protocolo de actuación ante una situación de emergencia.
- Primeros auxilios.

Orientaciones pedagógicas:

Este módulo contiene la formación necesaria para que el alumnado pueda insertarse laboralmente y desarrollar su carrera profesional en el sector de los sistemas microinformáticos y redes.

La formación del módulo contribuye a alcanzar los objetivos generales de este ciclo formativo que se relacionan a continuación:

- n) Analizar y describir procedimientos de calidad, prevención de riesgos laborales y medioambientales, señalando las acciones a realizar en los casos definidos para actuar de acuerdo con las normas estandarizadas.
- o) Identificar y valorar las oportunidades de aprendizaje y empleo, analizando las ofertas y demandas del mercado laboral para gestionar su carrera profesional.
- p) Reconocer las oportunidades de negocio, identificando y analizando demandas del mercado para crear y gestionar una pequeña empresa.

La formación del módulo contribuye a alcanzar las competencias profesionales, personales y sociales de este título que se relacionan a continuación:

- q) Adaptarse a diferentes puestos de trabajo y nuevas situaciones laborales originados por cambios tecnológicos y organizativos en los procesos productivos.
- s) Ejercer sus derechos y cumplir con las obligaciones derivadas de las relaciones laborales, de acuerdo con lo establecido en la legislación vigente.

- v) Participar de forma activa en la vida económica, social y cultural, con una actitud crítica y responsable.

Las líneas de actuación en el proceso enseñanza-aprendizaje que permiten alcanzar los objetivos del módulo versarán sobre:

- El manejo de las fuentes de información sobre el sistema educativo y laboral, en especial en lo referente al sector informático.
- La realización de pruebas de orientación y dinámicas sobre la propia personalidad y el desarrollo de las habilidades sociales.
- La preparación y realización de currículos (CVs), y entrevistas de trabajo.
- Identificación de la normativa laboral que afecta a los trabajadores del sector, manejo de los contratos más comúnmente utilizados, lectura comprensiva de los convenios colectivos de aplicación.
- La cumplimentación de recibos de salario de diferentes características y otros documentos relacionados.
- El análisis de la Ley de Prevención de Riesgos Laborales debe permitir la evaluación de los riesgos derivados de las actividades desarrolladas en el sector productivo. Asimismo, dicho análisis concretará la definición de un plan de prevención para la empresa, así como las medidas necesarias que deban adoptarse para su implementación.
- La elaboración del Proyecto profesional individual, como recurso metodológico en el aula, utilizando el mismo como hilo conductor para la concreción práctica de los contenidos del módulo.
- La utilización de aplicaciones informáticas y nuevas tecnologías en el aula.

Estas líneas de actuación deben fundamentarse desde el enfoque de “aprender-haciendo”, a través del diseño de actividades que proporcionen al alumnado un conocimiento real de las oportunidades de empleo y de las relaciones laborales que se producen en su ámbito profesional.

Empresa e iniciativa emprendedora.

Código: 0230

Resultados de aprendizaje y criterios de evaluación.

1. Reconoce las capacidades asociadas a la iniciativa emprendedora, analizando los requerimientos derivados de los puestos de trabajo y de las actividades empresariales.

Criterios de evaluación:

- a) Se ha identificado el concepto de innovación y su relación con el progreso de la sociedad y el aumento en el bienestar de los individuos.
- b) Se ha analizado el concepto de cultura emprendedora y su importancia como fuente de creación de empleo y bienestar social.
- c) Se ha valorado la importancia de la iniciativa individual, la creatividad, la formación y la colaboración como requisitos indispensables para tener éxito en la actividad emprendedora.
- d) Se ha analizado la capacidad de iniciativa en el trabajo de una persona empleada en una "pyme" dedicada al montaje y mantenimiento de los sistemas microinformáticos y redes locales.
- e) Se ha analizado el desarrollo de la actividad emprendedora de un empresario que se inicie en el sector de la informática.
- f) Se ha analizado el concepto de riesgo como elemento inevitable de toda actividad emprendedora.
- g) Se ha analizado el concepto de empresario y los requisitos y actitudes necesarios para desarrollar la actividad empresarial.
- h) Se ha descrito la estrategia empresarial relacionándola con los objetivos de la empresa.
- i) Se ha definido una determinada idea de negocio del ámbito de los sistemas microinformáticos y redes locales, que servirá de punto de partida para la elaboración de un plan de empresa.
- j) Se han analizado otras formas de emprender como asociacionismo, cooperativismo, participación, autoempleo.

- k) Se ha elegido la forma de emprender más adecuada a sus intereses y motivaciones para poner en práctica un proyecto de simulación empresarial en el aula y se han definido los objetivos y estrategias a seguir.
- l) Se han realizado las valoraciones necesarias para definir el producto y/o servicio que se va a ofrecer dentro del proyecto de simulación empresarial.

2. Define la oportunidad de creación de una pequeña empresa, valorando el impacto sobre el entorno de actuación e incorporando valores éticos.

Criterios de evaluación:

- a) Se han descrito las funciones básicas que se realizan en una empresa y se ha analizado el concepto de sistema aplicado a la empresa.
- b) Se han identificado los principales componentes del entorno general que rodea a la empresa; en especial, el entorno económico, social, demográfico y cultural.
- c) Se ha analizado la influencia en la actividad empresarial de las relaciones con los clientes, con los proveedores y con la competencia como principales integrantes del entorno específico.
- d) Se han analizado los conceptos de cultura empresarial e imagen corporativa, y su relación con los objetivos empresariales.
- e) Se ha analizado el fenómeno de la responsabilidad social de las empresas y su importancia como un elemento de la estrategia empresarial.
- f) Se ha elaborado el balance social de una empresa de informática, y se han descrito los principales costes sociales en que incurrirán estas empresas, así como los beneficios sociales que producen.
- g) Se han identificado, en empresas de informática, prácticas que incorporan valores éticos y sociales.
- h) Se ha llevado a cabo un estudio de viabilidad económica y financiera de una "pyme" de sistemas microinformáticos y redes locales.

- i) Se ha analizado el entorno, se han incorporado valores éticos y se ha estudiado la viabilidad inicial del proyecto de simulación empresarial de aula.
- j) Se ha realizado un estudio de los recursos financieros y económicos necesarios para el desarrollo del proyecto de simulación empresarial de aula.

3. Realiza las actividades para la constitución y puesta en marcha de una empresa, seleccionando la forma jurídica e identificando las obligaciones legales asociadas.

Criterios de evaluación:

- a) Se han analizado las diferentes formas jurídicas de la empresa.
- b) Se ha especificado el grado de responsabilidad legal de los propietarios de la empresa en función de la forma jurídica elegida.
- c) Se ha diferenciado el tratamiento fiscal establecido para las diferentes formas jurídicas de la empresa.
- d) Se han analizado los trámites exigidos por la legislación vigente para la constitución de una "pyme".
- e) Se ha realizado una búsqueda exhaustiva de las diferentes ayudas para la creación de empresas de informática en la localidad de referencia.
- f) Se ha incluido en el plan de empresa todo lo relativo a la elección de la forma jurídica, estudio de viabilidad económico-financiera, trámites administrativos, ayudas y subvenciones.
- g) Se han identificado las vías de asesoramiento y gestión administrativa externos existentes a la hora de poner en marcha una "pyme".
- h) Se han realizado los trámites necesarios para la creación y puesta en marcha de una empresa, así como la organización y planificación de funciones y tareas dentro del proyecto de simulación empresarial.
- i) Se ha desarrollado el plan de producción de la empresa u organización simulada y se ha definido la política comercial a desarrollar a lo largo del curso.

4. Realiza actividades de gestión administrativa y financiera básica de una "pyme", identificando las principales obligaciones contables y fiscales y cumplimentando la documentación.

Criterios de evaluación:

- a) Se han diferenciado las distintas fuentes de financiación de una "pyme" u organización.
- b) Se han analizado los conceptos básicos de contabilidad, así como las técnicas de registro de la información contable.
- c) Se han descrito las técnicas básicas de análisis de la información contable, en especial en lo referente a la solvencia, liquidez y rentabilidad de la empresa.
- d) Se han definido las obligaciones fiscales de una empresa de informática.
- e) Se han diferenciado los tipos de impuestos en el calendario fiscal.
- f) Se ha cumplimentado la documentación básica de carácter comercial y contable (facturas, albaranes, notas de pedido, letras de cambio, cheques y otros) para una "pyme" de informática, y se han descrito los circuitos que dicha documentación recorre en la empresa.
- g) Se ha incluido la anterior documentación en el plan de empresa.
- h) Se han desarrollado las actividades de comercialización, gestión y administración dentro del proyecto de simulación empresarial de aula.
- i) Se han valorado los resultados económicos y sociales del proyecto de simulación empresarial.

Duración: 84 horas

Contenidos básicos:

- Iniciativa emprendedora:

- Innovación y desarrollo económico. Principales características de la innovación en la actividad de los sistemas microinformáticos y redes (materiales, tecnología, organización de la producción, etc.).

- Factores claves de los emprendedores. Iniciativa, creatividad y formación.
- La actuación de los emprendedores como empleados de una empresa de informática.
- La actuación de los emprendedores como empresarios, de una pequeña empresa en el sector de la informática.
- El empresario. Requisitos para el ejercicio de la actividad empresarial.
- Plan de empresa. La idea de negocio en el ámbito de la informática.
 - Objetivos de la empresa u organización.
 - Estrategia empresarial.
- Proyecto de simulación empresarial en el aula.
 - Elección de la forma de emprender y de la idea o actividad a desarrollar a lo largo del curso.
 - Elección del producto y/ o servicio para la empresa u organización simulada.
 - Definición de objetivos y estrategia a seguir en la empresa u organización simulada.

- **La empresa y su entorno:**

- Funciones básicas de la empresa.
- La empresa como sistema.
- Análisis del entorno general de una “pyme” de informática.
- Análisis del entorno específico de una “pyme” de informática.
- Relaciones de una “pyme” de informática con su entorno.
- Cultura empresarial. Imagen e identidad corporativa.
- Relaciones de una “pyme” de informática con el conjunto de la sociedad.
 - Responsabilidad social corporativa, responsabilidad con el medio ambiente y balance social.
- Estudio inicial de viabilidad económica y financiera de una “pyme” u organización.
- Proyecto de simulación empresarial en el aula.
 - Análisis del entorno de nuestra empresa u organización simulada, estudio de la viabilidad inicial e incorporación de valores éticos.
 - Determinación de los recursos económicos y financieros necesarios para el desarrollo de la actividad en la empresa u organización simulada.

- **Creación y puesta en marcha de una empresa:**

- Tipos de empresa y organizaciones.
- Elección de la forma jurídica. Exigencia legal, responsabilidad patrimonial y legal, número de socios, capital, la fiscalidad en las empresas y otros.
- Viabilidad económica y viabilidad financiera de una “pyme” de informática.
- Trámites administrativos para la constitución de una empresa.
- Plan de empresa. Elección de la forma jurídica, estudio de viabilidad económica y financiera, trámites administrativos y gestión de ayudas y subvenciones.
- Proyecto de simulación empresarial en el aula.
 - Constitución y puesta en marcha de una empresa u organización simulada.
 - Desarrollo del plan de producción de la empresa u organización simulada.
 - Definición de la política comercial de la empresa u organización simulada.
 - Organización, planificación y reparto de funciones y tareas en el ámbito de la empresa u organización simulada.

- **Función administrativa:**

- Concepto de contabilidad y nociones básicas.
- Análisis de la información contable.
- Obligaciones fiscales de las empresas.
- Gestión administrativa de una empresa de informática. Documentos relacionados con la compraventa. Documentos relacionados con el cobro y pago.
- Proyecto de simulación empresarial en el aula.
 - Comercialización del producto y/o servicio de la empresa u organización simulada.
 - Gestión financiera y contable de la empresa u organización simulada.
 - Evaluación de resultados de la empresa u organización simulada.

Orientaciones pedagógicas:

Este módulo profesional contiene la formación necesaria para desarrollar la propia iniciativa en el ámbito empresarial, tanto hacia el autoempleo como hacia la asunción de responsabilidades y funciones en el empleo por cuenta ajena y el fomento de la participación en la vida social, cultural y económica, con una actitud solidaria, crítica y responsable.

La formación del módulo contribuye a alcanzar los objetivos generales de este ciclo formativo que se relacionan a continuación:

- p) Reconocer las oportunidades de negocio, identificando y analizando demandas del mercado para crear y gestionar una pequeña empresa.
- q) Reconocer sus derechos y deberes como agente activo en la sociedad, analizando el marco legal que regula las condiciones sociales y laborales para participar como ciudadano democrático.

La formación del módulo contribuye a alcanzar las competencias profesionales, personales y sociales de este título que se relacionan a continuación:

- q) Adaptarse a diferentes puestos de trabajo y nuevas situaciones laborales originados por cambios tecnológicos y organizativos en los procesos productivos.
- u) Crear y gestionar una pequeña empresa, realizando un estudio de viabilidad de productos, de planificación de la producción y de comercialización.
- v) Participar de forma activa en la vida económica, social y cultural, con una actitud crítica y de responsabilidad.

Las líneas de actuación en el proceso enseñanza-aprendizaje que permiten alcanzar los objetivos del módulo versarán sobre:

- Manejo de las fuentes de información sobre el sector de la informática, incluyendo el análisis de los procesos de innovación sectorial en marcha.
- La realización de casos y dinámicas de grupo que permitan comprender y valorar las actitudes de los emprendedores y ajustar la necesidad de los mismos al sector industrial relacionado con los procesos de sistemas microinformáticos y redes.
- La utilización de programas de gestión administrativa para “pymes” del sector.
- La participación en proyectos de simulación empresarial en el aula que reproduzcan situaciones y tareas similares a las realizadas habitualmente en empresas u organizaciones.
- La utilización de aplicaciones informáticas y nuevas tecnologías en el aula.
- La realización de un proyecto de plan de empresa relacionada con la actividad de sistemas microinformáticos y redes y que incluya todas las facetas de puesta en marcha de un negocio: viabilidad, organización de la producción y los recursos humanos, acción comercial, control administrativo y financiero, así como justificación de su responsabilidad social.

Estas líneas de actuación deben fundamentarse desde el enfoque de “aprender- haciendo”, a través del diseño de actividades que proporcionen al alumnado un conocimiento real de las oportunidades de empleo y de las relaciones laborales que se producen en su ámbito profesional.

Así mismo, se recomienda la utilización, como recurso metodológico en el aula, de los materiales educativos de los distintos programas de fomento de la cultura emprendedora, elaborados por la Junta de Andalucía y la participación activa en concursos y proyectos de emprendedores con objeto de fomentar la iniciativa emprendedora.

Formación en centros de trabajo.

Código: 0231

Resultados de aprendizaje y criterios de evaluación.

1. Identifica la estructura y organización de la empresa relacionándola con la producción y comercialización de los productos y servicios que ofrecen.

Criterios de evaluación:

- a) Se ha identificado la estructura organizativa de la empresa y las funciones de cada área de la misma.
- b) Se han identificado los elementos que constituyen la red logística de la empresa: proveedores, clientes, sistemas de producción, almacenaje, entre otros.
- c) Se han identificado los procedimientos y técnicas de trabajo en el desarrollo del proceso productivo.
- d) Se han relacionado las competencias de los recursos humanos con el desarrollo de la actividad productiva.
- e) Se ha interpretado la importancia de cada elemento de la red en el desarrollo de la actividad de la empresa.
- f) Se han relacionado características del mercado, tipo de clientes y proveedores así como su influencia en el desarrollo de la actividad empresarial.
- g) Se han identificado los canales de comercialización más frecuentes en esta actividad.
- h) Se han reconocido las ventajas e inconvenientes de la estructura de la empresa frente a otro tipo de organizaciones empresariales.

2. Aplica hábitos éticos y laborales, desarrollando su actividad profesional de acuerdo a las características del puesto de trabajo y procedimientos establecidos en la empresa.

Criterios de evaluación:

- a) Se han reconocido y justificado:
 - La disposición personal y temporal que necesita el puesto de trabajo.

- Las actitudes personales (puntualidad, empatía, entre otras) y profesionales (orden, limpieza, seguridad necesarias para el puesto de trabajo, responsabilidad, entre otras).
 - Los requerimientos actitudinales ante la prevención de riesgos en la actividad profesional y las medidas de protección personal.
 - Los requerimientos actitudinales referidos a la calidad en la actividad profesional.
 - Las actitudes relacionadas con el propio equipo de trabajo y con las jerarquías establecidas en la empresa.
 - Las actitudes relacionadas con la documentación de las actividades, realizadas en el ámbito laboral.
 - Las necesidades formativas para la inserción y reinserción laboral en el ámbito científico y técnico del buen hacer del profesional.
- b) Se han identificado las normas de prevención de riesgos laborales aplicables en la actividad profesional y los aspectos fundamentales de la Ley de Prevención de Riesgos Laborales.
 - c) Se han utilizado los equipos de protección individual según los riesgos de la actividad profesional y las normas de la empresa.
 - d) Se ha mantenido una actitud clara de respeto al medio ambiente en las actividades desarrolladas y aplicado las normas internas y externas vinculadas a la misma.
 - e) Se ha mantenido organizado, limpio y libre de obstáculos el puesto de trabajo o el área correspondiente al desarrollo de la actividad.
 - f) Se han interpretado y cumplido las instrucciones recibidas, responsabilizándose del trabajo asignado.
 - g) Se ha establecido una comunicación y relación eficaz con la persona responsable en cada situación y miembros de su equipo, manteniendo un trato fluido y correcto.
 - h) Se ha coordinado con el resto del equipo para informar de cualquier cambio, necesidad relevante, o imprevisto que se presente.
 - i) Se ha valorado la importancia de su actividad y la adaptación a los cambios de tareas asignadas en el desarrollo de los procesos productivos de la empresa, integrándose en las nuevas funciones.

j) Se ha comprometido responsablemente en la aplicación de las normas y procedimientos en el desarrollo de cualquier actividad o tarea.

3. **Monta equipos informáticos, siguiendo los procesos del sistema de calidad establecidos.**

Criterios de evaluación:

- a) Se ha interpretado la documentación técnica.
- b) Se han ubicado, fijado y conectado los elementos y accesorios de los equipos.
- c) Se ha verificado la carga del software de base.
- d) Se han instalado periféricos.
- e) Se ha verificado su funcionamiento.
- f) Se ha operado con equipos y herramientas según criterios de calidad.
- g) Se ha trabajado en grupo, mostrando iniciativa e interés.

4. **Participa en el diagnóstico y reparación de averías aplicando técnicas de mantenimiento correctivo.**

Criterios de evaluación:

- a) Se ha elaborado un plan de intervención para la localización de la avería.
- b) Se han identificado los síntomas de las averías o disfunciones.
- c) Se han propuesto hipótesis de las posibles causas de la avería.
- d) Se han montado y desmontado elementos.
- e) Se han utilizado herramientas y/o software en la reparación de la avería.
- f) Se ha localizado y documentado la avería.
- g) Se han sustituido los componentes responsables de la avería.

5. **Instala sistemas operativos y aplicaciones respetando el plan de trabajo y las necesidades del cliente.**

Criterios de evaluación:

- a) Se han comprendido las órdenes de trabajo.
- b) Se han realizado las operaciones de instalación del sistema operativo y aplicaciones.

c) Se ha configurado el sistema operativo de acuerdo a los requerimientos.

d) Se ha verificado el funcionamiento del equipo después de la instalación.

e) Se ha cumplimentado la documentación según los procedimientos de la empresa.

f) Se han restaurado datos aplicando las normas de seguridad establecidas.

6. **Participa en la instalación, puesta en marcha y mantenimiento de pequeñas instalaciones con servicios de red local e Internet, documentando la intervención.**

Criterios de evaluación:

- a) Se ha interpretado documentación técnica relativa al hardware y al software.
- b) Se han identificado los elementos de la instalación.
- c) Se han montado canalizaciones.
- d) Se han realizado y verificado conexionados.
- e) Se han efectuado monitorizaciones de redes.
- f) Se han instalado controladores.
- g) Se han instalado adaptadores de comunicaciones.
- h) Se han especificado los parámetros básicos de seguridad.
- i) Se ha elaborado un manual de servicio y mantenimiento.

7. **Asiste al usuario, resolviendo problemas de la explotación de aplicaciones, según las normas de la empresa.**

Criterios de evaluación:

- a) Se han identificado las necesidades del usuario.
- b) Se han aplicado técnicas de comunicación con el usuario.
- c) Se han realizado copias de seguridad de la información.
- d) Se ha resuelto el problema en los tiempos indicados por la empresa.
- e) Se ha asesorado al usuario, sobre el funcionamiento de la aplicación o equipo.

8. Participa en tareas de instalación, configuración o mantenimiento de sistemas que gestionan contenidos, aprendizaje a distancia, archivos entre otros, siguiendo el plan de trabajo establecido.

Criterios de evaluación:

- a) Se ha comprendido el plan de trabajo.
- b) Se han identificado los requerimientos necesarios.
- c) Se han realizado copias de seguridad de la información.
- d) Se ha desarrollado el plan de trabajo según las normas de calidad establecidas.
- e) Se han documentado el desarrollo y resultado del plan de trabajo.
- f) Se han aplicado criterios de seguridad en el acceso a la información.
- g) Se han realizado las pruebas de funcionalidad que verifiquen los cambios realizados.
- h) Se han documentado las modificaciones implantadas.
- i) Se ha informado al usuario sobre las tareas realizadas.

Duración: 410 horas.

Este módulo profesional contribuye a completar las competencias de este título y los objetivos generales del ciclo, tanto aquellos que se han alcanzado en el centro educativo, como los que son difíciles de conseguir en el mismo.

5. Distribución horaria semanal

6. Orientaciones para elegir un itinerario
en la modalidad de oferta parcial

5. Distribución horaria semanal

MÓDULOS PROFESIONALES	PRIMER CURSO		SEGUNDO CURSO	
	HORAS TOTALES	HORAS SEMANALES	HORAS TOTALES	HORAS SEMANALES
0221. Montaje y mantenimiento de equipo.	224	7		
0222. Sistemas operativos monopuesto.	160	5		
0223. Aplicaciones ofimáticas.	256	8		
0224. Sistemas operativos en red.			147	7
0225. Redes locales.	224	7		
0226. Seguridad informática.			105	5
0227. Servicios en red.			147	7
0228. Aplicaciones web.			84	4
0229. Formación y orientación laboral.	96	3		
0230. Empresa e iniciativa empresarial.			84	4
0231. Formación en centros de trabajo.			410	
Horas de libre configuración			63	3
TOTALES	960	30	1040	30

6. Orientaciones para elegir un itinerario en la modalidad de oferta parcial

MÓDULOS PROFESIONALES CON FORMACIÓN BÁSICA O SOPORTE	RELACIÓN CON
0222. Sistemas operativos monopuesto. 0225. Redes locales.	0224. Sistemas operativos en red.
0222. Sistemas operativos monopuesto. 0225. Redes locales.	0227. Servicios en red.
0223. Aplicaciones ofimáticas.	0228. Aplicaciones web.
0222. Sistemas operativos monopuesto. 0225. Redes locales.	0226. Seguridad informática.
MÓDULOS PROFESIONALES CON FORMACIÓN TRANSVERSAL	
0229. Formación y orientación laboral. 0230. Empresa e iniciativa emprendedora.	

7. Espacios y equipamientos mínimos

7. Espacios y equipamientos mínimos

Espacios:

ESPACIO FORMATIVO	SUPERFICIE m ² 30 ALUMNOS	SUPERFICIE m ² 20 ALUMNOS
Aula polivalente.	60	40
Aula técnica.	60	40
Taller de instalación y reparación de equipos informáticos.	140	90

Equipamientos:

ESPACIO FORMATIVO	EQUIPAMIENTO
Aula polivalente.	<ul style="list-style-type: none"> – Pizarra de rotulador. – Puesto de profesorado con ordenador. – Equipo audiovisual: Pizarra electrónica o cañón de proyección y pantalla.
Aula técnica.	<ul style="list-style-type: none"> – Pizarra de rotulador. – Puesto de profesorado con ordenador. – Equipo audiovisual: Pizarra electrónica o cañón de proyección y pantalla. – Ordenadores instalados en red y servidor con caja de automatismo general para el aula e independiente en cada puesto de trabajo. – Conexión a la red Internet que permita configurar y redireccionar todos los parámetros y servicios de red. – Impresora con conexión a red. – Unidades de almacenamiento remoto en red. – Software: <ul style="list-style-type: none"> · Sistemas operativos en red: UNIX, Solaris, Linux, Windows y Mac OS X entre otros. · Aplicaciones ofimáticas. · Software de diagnóstico de equipos. · Software de diagnóstico de redes. · Software de seguridad, cortafuegos, antivirus entre otros. · Software de gestión de contenidos y editores de contenidos. – Retoque fotográfico y vídeo tutoriales. – Docencia controlada en red.

ESPACIO FORMATIVO	EQUIPAMIENTO
<p>Taller de instalación y reparación de equipos informáticos.</p>	<ul style="list-style-type: none"> – Espacio profesor-recepción: <ul style="list-style-type: none"> · Mesa Tipo taller. · Kit Armario de cableado + patch panels. · Ordenador personal con sistema operativo de red, conexión a Internet, impresora y escáner. – Software. <ul style="list-style-type: none"> · Gestión de almacén y personal. · Facturación. · Presupuestos. · Herramientas de diagnóstico. – Espacio Almacén: <ul style="list-style-type: none"> · 4 Estanterías metálicas. · 4 Armarios metálicos con cerradura. · Contenedores y archivadores para tornillería, pequeños componentes y accesorios. · Perchas y batas de trabajo. – Espacio taller: <ul style="list-style-type: none"> · Mesas de trabajo individuales tipo taller (80-90 cm alto). · Mesa multifuncional central de gran superficie. · Taburetes con altura regulable. · Instalación de cableado y fuerza eléctrica con caja de automatismos general de aula y protección independiente de cada puesto de trabajo. · Estanterías metálicas. – Herramientas de uso general: <ul style="list-style-type: none"> · 1 Maletín de herramientas por alumno/mesa de trabajo conteniendo: <ul style="list-style-type: none"> – Juego destornilladores. – Soldador eléctrico. – Material soldadura, estaño y pasta. – Tenazas crimpadoras. – Alicata pelacables. – Alicata universales. – Cutter. – Pinzas. – Tijeras electricista. – Cinta aislante. – Rotulador permanente. – Brocha y bayeta limpieza. – Herramientas de uso ocasional a disposición en el taller: <ul style="list-style-type: none"> · Polímetros. · Comprobadores de red. · Lámparas articuladas con lupa. · Herramientas de empuje y estampación para conectores RJ-45. – Dedo magnético flexible. – Juegos llaves Allen. – Juegos de destornilladores tipos: <ul style="list-style-type: none"> · Boca recta · Phillips · Pozidriv · Torx · Torx de seguridad. · Boca hexagonal · Hexagonal con cabeza esférica · Robertson (boca cuadrada) · Juegos de destornilladores precisión.

ESPACIO FORMATIVO	EQUIPAMIENTO
Taller de instalación y reparación de equipos informáticos.	<ul style="list-style-type: none"> - Pistola silicona térmica. - Taladro y brocas diversas. - Sierra tipo arco/hoja. - Hojas sierra para materiales diversos. - Cajas de ingletear. - Martillos. - Componentes para montaje redes: - Canaletas. - Tomas de red. - Conectores diversos. - Capuchones. - Cable serie. - Cable paralelo. - Cable de 4 pares categoría 5e o superior. - Cable USB. - Switch ethernet 10/100/1000 y de fibra óptica. - Adaptadores red 10/100/1000 y para fibra óptica. - Enrutador. - Punto acceso inalámbrico. - Adaptadores inalámbricos. - Antenas inalámbricas direccionales y omnidireccionales. - Cable antena SMA. - Conectores tipo-N macho y hembra. - Fibra óptica. - Terminadores de fibra óptica. - Kit de fusión de fibra óptica. - Componentes para montaje de ordenadores: - Distintos modelos de cajas (Torre, semitorre, sobremesa, Barebones, portátiles). - Placas base. - Procesadores. - Memorias. - Discos duros. - Adaptadores de video. - Lectores/grabadores de DVD y Blue Ray. - Fuentes de alimentación. - Monitores. - Teclados. - Dispositivos señaladores como ratones, tabletas digitalizadas, pantallas táctiles, etc. - Compresor pequeño con accesorios para soplado. - Aspirador polvo tipo taller. - Portarrollos tipo taller. - Armario productos limpieza. - Contenedores reciclado componentes. - Sistemas de alimentación ininterrumpida. - Pilas y baterías. - Papel y cartón. - Plásticos. - Metal. - Material de seguridad: <ul style="list-style-type: none"> · Botiquín. · Extintores para fuego eléctrico.

8. Profesorado

8. Profesorado

8.1. Especialidades del profesorado con atribución docente en los módulos profesionales del Ciclo Formativo de Sistemas Microinformáticos y Redes.

MÓDULO PROFESIONAL	ESPECIALIDAD DEL PROFESORADO	CUERPO
0221. Montaje y mantenimiento de equipo.	– Sistemas y aplicaciones informáticas.	– Profesor Técnico de Formación Profesional.
0223. Aplicaciones ofimáticas.	– Sistemas y aplicaciones informáticas.	– Profesor Técnico de Formación Profesional.
0222. Sistemas operativos monopuesto.	– Sistemas y aplicaciones informáticas.	– Profesor Técnico de Formación Profesional.
0225. Redes locales.	– Informática.	– Catedrático de Enseñanza Secundaria. – Profesor de Enseñanza Secundaria.
0227. Servicios en red.	– Informática.	– Catedrático de Enseñanza Secundaria. – Profesor de Enseñanza Secundaria.
0224. Sistemas operativos en red.	– Sistemas y aplicaciones informáticas.	– Profesor Técnico de Formación Profesional.
0226. Seguridad informática.	– Informática.	– Catedrático de Enseñanza Secundaria. – Profesor de Enseñanza Secundaria.
0228. Aplicaciones web.	– Informática.	– Catedrático de Enseñanza Secundaria. – Profesor de Enseñanza Secundaria.
0229. Formación y orientación laboral.	– Formación y orientación laboral.	– Catedrático de Enseñanza Secundaria. – Profesor de Enseñanza Secundaria.
0230. Empresa e iniciativa empresarial.	– Formación y orientación laboral.	– Catedrático de Enseñanza Secundaria. – Profesor de Enseñanza Secundaria.

8.2. Titulaciones equivalentes a efectos de docencia.

CUERPOS	ESPECIALIDADES	TITULACIONES
Catedrático de Enseñanza Secundaria.	– Formación y orientación laboral.	<ul style="list-style-type: none"> – Diplomado en Ciencias Empresariales. – Diplomado en Relaciones Laborales. – Diplomado en Trabajo Social. – Diplomado en Educación Social. – Diplomado en Gestión y Administración Pública.
Profesores de Enseñanza Secundaria.	– Informática.	<ul style="list-style-type: none"> – Diplomado en Estadísticas. – Ingeniero Técnico en Informática de Gestión. – Ingeniero Técnico en Informática de Sistemas. – Ingeniero Técnico de Telecomunicaciones, especialidad en Telemática.

8.3. Titulaciones requeridas para la impartición de los módulos profesionales que conforman el título para los centros de titularidad privada, de otras Administraciones distintas a la educativa y orientaciones para la Administración Pública.

MÓDULOS PROFESIONALES	TITULACIONES
0221. Montaje y mantenimiento de equipo. 0222. Sistemas operativos mono-puesto. 0223. Aplicaciones ofimáticas. 0224. Sistemas operativos en red.	<ul style="list-style-type: none"> – Licenciado, Ingeniero, Arquitecto o el título de grado correspondiente u otros títulos equivalentes. – Diplomado, Ingeniero Técnico o Arquitecto Técnico o el título de grado correspondiente u otros títulos equivalentes. – Técnico Superior en Administración de Sistemas Informáticos.
0225. Redes locales. 0226. Seguridad informática. 0227. Servicios en red. 0228. Aplicaciones web. 0229. Formación y orientación laboral. 0230. Empresa e iniciativa empresarial.	<ul style="list-style-type: none"> – Licenciado, Ingeniero, Arquitecto o el título de grado correspondiente u otros títulos equivalentes. – Diplomado, Ingeniero Técnico o Arquitecto Técnico o el título de grado correspondiente u otros títulos equivalentes.

9. Módulos profesionales del Ciclo Formativo de Sistemas Microinformáticos y Redes que pueden ser ofertados en la modalidad a distancia

10. Convalidación entre módulos profesionales establecidos en el título de Técnico en Explotación de Sistemas Informáticos, al amparo de la Ley Orgánica 10/2002 y los establecidos en el título de Técnico en Sistemas Microinformáticos y Redes al amparo de la Ley Orgánica 2/2006

9. Módulos profesionales del Ciclo Formativo de Sistemas Microinformáticos y Redes que pueden ser ofertados en la modalidad a distancia

MÓDULOS PROFESIONALES QUE PUEDEN SER OFERTADOS EN LA MODALIDAD A DISTANCIA

0222. Sistemas operativos monopuesto.
0223. Aplicaciones ofimáticas.
0224. Sistemas operativos en red.
0226. Seguridad informática.
0227. Servicios en red.
0228. Aplicaciones web.
0229. Formación y orientación laboral.
0230. Empresa e iniciativa empresarial.

MÓDULOS PROFESIONALES QUE PUEDEN SER OFERTADOS EN LA MODALIDAD A DISTANCIA Y REQUIEREN ACTIVIDADES DE CARÁCTER PRESENCIAL

0221. Montaje y mantenimiento de equipo.
0225. Redes locales.

10. Convalidación entre módulos profesionales establecidos en el título de Técnico en Explotación de Sistemas Informáticos, al amparo de la Ley Orgánica 10/2002 y los establecidos en el título de Técnico en Sistemas Microinformáticos y Redes al amparo de la Ley Orgánica 2/2006

Para la convalidación entre módulos profesionales de diferentes títulos de formación profesional y con la finalidad de facilitar al alumnado la consecución de las enseñanzas del ciclo formativo en el que está matriculado sin necesidad de repetir aprendizajes ya adquiridos con anterioridad, se estará a lo establecido en la Orden ECD/2159/2014, de 7 de noviembre, por la que se establecen convalidaciones entre módulos profesionales de formación profesional del Sistema Educativo Español y medidas para su aplicación y se modifica la Orden de 20 de diciembre de 2001, por la que se determinan convalidaciones de estudios de formación profesional específica derivada de la Ley Orgánica 1/1990, de 3 de octubre, de Ordenación General del Sistema Educativo.

11. Correspondencia de las unidades de competencia acreditadas de acuerdo a lo establecido en el artículo 8 de la Ley Orgánica 5/2002, de 19 de junio, con los módulos profesionales para su convalidación

12. Correspondencia de los módulos profesionales con las unidades de competencia para su acreditación

11. Correspondencia de las unidades de competencia acreditadas de acuerdo a lo establecido en el artículo 8 de la Ley Orgánica 5/2002, de 19 de junio, con los módulos profesionales para su convalidación

UNIDADES DE COMPETENCIA ACREDITADAS	MÓDULOS PROFESIONALES CONVALIDABLES
UC0219_2: Instalar y configurar el software base en sistemas microinformáticos.	0222. Sistemas operativos monopuesto.
UC0958_2: Ejecutar procedimientos de administración y mantenimiento en el software base y de aplicación de clientes.	0222. Sistemas operativos monopuesto. 0226. Seguridad Informática.
UC0220_2: Instalar, configurar y verificar los elementos de la red local según procedimientos establecidos.	0225. Redes locales.
UC0221_2: Instalar, configurar y mantener paquetes informáticos de propósito general y aplicaciones específicas.	0223. Aplicaciones ofimáticas.
UC0222_2: Facilitar al usuario la utilización de paquetes informáticos de propósito general y aplicaciones específicas.	0223. Aplicaciones ofimáticas.
UC0953_2: Montar equipos microinformáticos.	0221. Montaje y mantenimiento de equipos.
UC0954_2: Reparar y ampliar equipamiento microinformático.	0221. Montaje y mantenimiento de equipos.
UC0957_2: Mantener y regular el subsistema físico en sistemas informáticos.	0226. Seguridad informática.
UC0955_2: Monitorizar los procesos de comunicaciones de la red local. UC0956_2: Realizar los procesos de conexión entre redes privadas y redes públicas.	0227. Servicios en red.
UC0959_2: Mantener la seguridad de los subsistemas físicos y lógicos en sistemas informáticos.	0226. Seguridad informática.

12. Correspondencia de los módulos profesionales con las unidades de competencia para su acreditación

MÓDULOS PROFESIONALES SUPERADOS	UNIDADES DE COMPETENCIA ACREDITABLES
0222. Sistemas operativos mono-puesto.	UC0219_2: Instalar y configurar el software base en sistemas microinformáticos.
0223. Aplicaciones Ofimáticas.	UC0222_2: Facilitar al usuario la utilización de paquetes informáticos de propósito general y aplicaciones específicas. UC0221_2: Instalar, configurar y mantener paquetes informáticos de propósito general y aplicaciones específicas.
0222. Sistemas operativos mono-puesto. 0226. Seguridad informática.	UC0958_2: Ejecutar procedimientos de administración y mantenimiento en el software base y de aplicación de cliente.
0225. Redes locales.	UC0220_2: Instalar, configurar y verificar los elementos de la red local según procedimientos establecidos.
0225. Redes locales. 0227. Servicios en red.	UC0955_2: Monitorizar los procesos de comunicaciones de la red local.
0227. Servicios en red.	UC0956_2: Realizar los procesos de conexión entre redes privadas y redes públicas.
0226. Seguridad informática.	UC0959_2: Mantener la seguridad de los subsistemas físicos y lógicos en sistemas informáticos.
0221. Montaje y mantenimiento de equipos. 0226. Seguridad informática.	UC0957_2: Mantener y regular el subsistema físico en sistemas informáticos.
0221. Montaje y mantenimiento de equipos.	UC0954_2: Reparar y ampliar equipamiento microinformático. UC0953_2: Montar equipos microinformáticos.

13. Titulaciones equivalentes

14. Acceso a otros estudios

15. Referencias legislativas

13. Titulaciones equivalentes

1. El título de Técnico en Explotación de Sistemas Informáticos, establecido por el Real Decreto 497/2003, de 2 de mayo tendrá los mismos efectos profesionales y académicos que el título de Técnico en Sistemas Microinformáticos y Redes establecido en el Real Decreto 1691/2007, de 14 de diciembre.

2. La formación establecida en el Real Decreto 1691/2007, de 14 de diciembre, en el módulo profesional de Formación y orientación laboral capacita para llevar a cabo responsabilidades profesionales equivalentes a las que precisan las actividades de nivel básico en prevención de riesgos laborales, establecidas en el Real Decreto 39/1997 de 17 de enero por el que se aprueba el Reglamento de los Servicios de Prevención, siempre que tenga, al menos, 45 horas lectivas.

14. Acceso a otros estudios

1. El título de Técnico en Sistemas Microinformáticos y Redes permite el acceso directo para cursar cualquier otro ciclo formativo de grado medio, en las condiciones de acceso que se establezcan.

2. El título de Técnico en Sistemas Microinformáticos y Redes permitirá acceder mediante prueba, con dieciocho años cumplidos, y sin perjuicio de la correspondiente exención, a todos los ciclos formativos de grado superior de la misma familia profesional y a otros ciclos formativos en los que coincida la modalidad de Bachillerato que facilite la conexión con los ciclos solicitados.

3. El título de Técnico en Sistemas Microinformáticos y Redes permitirá el acceso a cualquiera de las modalidades de Bachillerato de acuerdo con lo dispuesto en el artículo 44.1 de la Ley Orgánica 2/2006, de 3 de mayo, de Educación, y en el artículo 16.3 del Real Decreto 1538/2006, de 15 de diciembre.

15. Referencias legislativas

Referente a la Ley Orgánica de las Cualificaciones y de la Formación Profesional (LOCyFP).

- LEY ORGÁNICA 5/2002, de 19 de junio, de las Cualificaciones y de la Formación Profesional (BOE de 20 de junio de 2002).
- REAL DECRETO 1128/2003, de 5 de septiembre, por el que se regula el Catálogo Nacional de Cualificaciones Profesionales (BOE de 17 de septiembre de 2003).
- REAL DECRETO 1416/2005, de 25 de noviembre, por el que se modifica el Real Decreto 1128/2003, de 5 de septiembre, por el que se regula el Catálogo Nacional de las Cualificaciones Profesionales (BOE 3 de diciembre de 2005).
- REAL DECRETO 295/2004, de 20 de febrero, por el que se establecen determinadas cualificaciones profesionales que se incluyen en el Catálogo nacional de cualificaciones profesionales, así como sus correspondientes módulos formativos que se incorporan al Catálogo modular de formación profesional (BOE de 9 de marzo de 2004). Anexo LXXVIII. Sistemas microinformáticos IFC078_2.
- REAL DECRETO 1201/2007, de 14 de septiembre, por el que se complementa el Catálogo Nacional de Cualificaciones Profesionales, mediante el establecimiento de ocho nuevas cualificaciones profesionales en la Familia Profesional Informática y Comunicaciones. (BOE de 27 septiembre 2007). Anexo CCC. Operación de sistemas informáticos IFC300_2.
- REAL DECRETO 1201/2007, de 14 de septiembre, por el que se complementa el Catálogo Nacional de Cualificaciones Profesionales, mediante el establecimiento de ocho nuevas cualificaciones profesionales en la Familia Profesional Informática y Comunicaciones. (BOE de 27 septiembre 2007). Anexo CCXCIX. Operación de redes departamentales IFC299_2.
- REAL DECRETO 1201/2007, de 14 de septiembre, por el que se complementa el Catálogo Nacional de Cualificaciones Profesionales, mediante el establecimiento de ocho nuevas cualificaciones profesionales en la Familia Profesional Informática y Comunicaciones. (BOE de 27 septiembre 2007). Anexo CCXCVIII. Montaje y reparación de sistemas microinformáticos IFC298_2.

Referente a la Ley Orgánica de Educación (LOE).

- LEY ORGÁNICA 2/2006, de 3 de mayo, de Educación (BOE de 4 de mayo de 2006).
- REAL DECRETO 806/2006, de 30 de junio, por el que se establece el calendario de aplicación de la nueva ordenación del sistema educativo, establecida por la Ley Orgánica 2/2006, de 3 de mayo, de Educación (BOE de 14 de julio de 2006).
- REAL DECRETO 1538/2006, de 15 de diciembre, por el que se establece la ordenación general de la formación profesional del sistema educativo (BOE de 3 de enero de 2007).
- REAL DECRETO 1691/2007, de 14 de diciembre, por el que se establece el título de Técnico en Sistemas Microinformáticos y Redes y se fijan sus enseñanzas mínimas. (BOE de 17 de enero de 2008).

Referente a la Ley de Educación de Andalucía (LEA).

- LEY 17/2007, de 10 de diciembre, de Educación de Andalucía (BOJA de 26 de diciembre de 2007).
- DECRETO 436/2008, de 2 de septiembre, por el que se establecen la ordenación y las enseñanzas de la Formación Profesional del sistema educativo en Andalucía.

Otra normativa relacionada.

- ORDEN de 14 de mayo de 2007 por la que se desarrolla el procedimiento de admisión del alumnado en la oferta completa y parcial de los ciclos formativos de formación profesional sostenidos con fondos públicos en los centros docentes de la Comunidad Autónoma de Andalucía (BOJA de 31 de mayo de 2007).
- ORDEN de 23 de abril de 2008, por la que se regulan las pruebas de acceso a los ciclos formativos de Formación Profesional y el curso de preparación de las mismas (BOJA de 7 de mayo de 2008).

16. Glosario de términos

16. Glosario de términos

A

<i>Ámbito profesional</i>	Espacio profesional en el que el poseedor de la cualificación profesional o título de formación profesional podrá desarrollar su actividad laboral.
---------------------------	---

C

<i>Campo de observación</i>	Es el conjunto de procesos/subprocesos más el de funciones/subfunciones identificados en un sector/subsector productivo y que son característicos del mismo. Recoge el conjunto de actividades productivas o de servicios.
<i>Capacidades</i>	Expresión de los resultados esperados de las personas en situación de aprendizaje al finalizar el módulo formativo.
<i>Catálogo Nacional de Cualificaciones Profesionales (CNCP)</i>	Es el instrumento del Sistema Nacional de la Cualificaciones y Formación Profesional que ordena las cualificaciones profesionales susceptibles de reconocimiento y acreditación.
<i>Ciclos formativos de formación profesional</i>	Enseñanzas propias de la formación profesional inicial que conducen a la obtención de Títulos de Técnico y Técnico superior.
<i>Competencia general</i>	Funciones profesionales más significativas del título, tomando como referente el conjunto de las cualificaciones y, en su caso, las unidades de competencia.
<i>Competencias personales</i>	Son las que están relacionadas con la empleabilidad y deben responder a las competencias que permitan encontrar, mantener y cambiar de empleo, además, deben aportar polivalencia funcional y técnica. Se pueden clasificar en varios tipos: <ul style="list-style-type: none"> - Las aplicables a varios sectores (de base o comunes). - Las que utilizan el mismo proceso tecnológico y solo se diferencian en el campo de observación. - Las relacionadas con el liderazgo, el trabajo en equipo, la gestión del cambio, la iniciativa, la cultura empresarial, la identificación y resolución de problemas, la creatividad, etc.

<i>Competencias profesionales</i>	Son las que se corresponde con las etapas relevantes del subproceso tecnológico y se indican las principales subfunciones de cada etapa y su campo de aplicación en el sector de que se trate.
<i>Competencias sociales</i>	Son las relacionadas con la cohesión social y deben responder a las competencias que favorezcan el buen funcionamiento de la sociedad. Se trata de los valores que deben poseer las personas referidas a sus relaciones y que facilitan la vida en lo común y en lo profesional. Están relacionadas con la responsabilidad, la tolerancia, el respeto, la sinceridad y, en general, valores relacionados con la ciudadanía democrática.
<i>Contexto profesional</i>	Describe con carácter orientador los medios de producción, productos y resultados del trabajo, información utilizada o generada y cuantos elementos de naturaleza análoga se consideren necesarios para enmarcar la realización profesional.
<i>Contraste externo</i>	Fase en la elaboración de las cualificaciones profesionales que se realiza para validar la cualificación completa; en ella intervienen Agentes Sociales, Organismos y Asociaciones Profesionales.
<i>Criterio de realización</i>	Expresa el nivel aceptable de la realización profesional que satisface los objetivos de las organizaciones productivas y constituye un guía para la evaluación de la competencia profesional.
<i>Cualificación profesional</i>	Conjunto de competencias profesionales con significación para el empleo.

E

<i>Empleabilidad</i>	Conjunto global de competencias de los trabajadores que les permitan encontrar, mantener y cambiar de empleo y se mantienen a lo largo de toda su vida profesional.
<i>Entorno profesional</i>	Conjunto de elementos que ayudan con carácter orientador a definir el marco socio-laboral de posible actuación para el poseedor de la cualificación.

F

<i>Familia profesional</i>	Cada una de las 26 secciones en las que se estructuran los títulos y el Catálogo Nacional de Cualificaciones Profesionales, clasificadas atendiendo a criterios de afinidad de la competencia profesional.
<i>Fase del proceso productivo</i>	Cada una de las etapas sucesivas que integran el proceso tecnológico de un sistema de producción industrial o de prestación de un servicio.
<i>Figura profesional</i>	Es la concreción del área profesional seleccionada del campo de observación y que es susceptible de constituir el núcleo de profesionalidad de un título de formación profesional.

Formación asociada al título Se estructura en módulos profesionales que toman como referencia las unidades de competencia de las cualificaciones profesionales y constituyen el agregado mínimo para establecer la formación conducente al mismo.

Función/subfunción Es un conjunto homogéneo de actividades productivas o de servicios dirigida a la consecución de un objetivo de producción o la prestación de un servicio. Se corresponde con cada fase esencial de las actividades de la “empresa tipo”.

I

IACP El Instituto Andaluz de Cualificaciones Profesionales, tiene establecidas sus funciones en el Decreto 1/2003, de 7 de enero y su misión es la de establecer un Sistema de Cualificaciones Profesionales en Andalucía, que integre la Formación Profesional Reglada, Ocupacional y Continua, con criterios de calidad y compromiso de mejora continua.

INCUAL El Instituto Nacional de las Cualificaciones (INCUAL) fue creado por el Real Decreto 375/1999, de 5 de marzo. Es el instrumento técnico, dotado de capacidad e independencia de criterios, que apoya al Consejo General de Formación Profesional para alcanzar los objetivos del Sistema Nacional de Cualificaciones y Formación Profesional. La Ley Orgánica 5/2002, de las Cualificaciones y de la Formación Profesional, atribuye al INCUAL la responsabilidad de definir, elaborar y mantener actualizado el Catálogo Nacional de las Cualificaciones Profesionales y el correspondiente Catálogo Modular de Formación Profesional.

M

Módulo formativo En el Sistema Nacional de Cualificaciones y Formación Profesional, bloque coherente de formación asociado a cada una de las unidades de competencia que configuran la Cualificación.
En el subsistema de Formación Profesional para el Empleo, bloque coherente de formación asociado a cada una de las unidades de competencia que configuran la cualificación profesional acreditada mediante el certificado de profesionalidad.

Módulo profesional En el Subsistema de Formación Profesional Inicial, bloque coherente de formación en los que se organiza un ciclo formativo. Los Módulos Profesionales estarán constituidos por áreas de conocimiento teórico-prácticas, en función de las competencias profesionales, personales y sociales. Estos módulos profesionales, según su naturaleza, estarán asociados, o no, a unidades de competencia del Catálogo Nacional de Cualificaciones Profesionales.

Módulos profesionales asociados a unidades de competencia

Recogen la formación asociada a las realizaciones profesionales descritas en las unidades de competencia, y seleccionadas en el perfil profesional. Responden a la profesionalidad del título de formación profesional y su función fundamental es determinar la formación necesaria para que el alumnado adquiera la especialización y polivalencia profesional requeridas en el empleo. Además, incluirán la formación relacionada con las áreas prioritarias y competencias clave en su dimensión práctica.

Módulos profesionales no asociados a unidades de competencia

Recogen la formación asociada a ciertas competencias profesionales, de carácter transversal al conjunto de cualificaciones profesionales, y unidades de competencia seleccionadas en el perfil profesional; son necesarios para completar la competencia, y su función fundamental es responder a la polivalencia y futuras especializaciones, recursos imprescindibles de los titulados de formación profesional para ser más eficaces y eficientes ante las actuales exigencias de empleabilidad. Los tipos más característicos de estos módulos profesionales son:

- Módulos profesionales soporte.
- Módulo profesional de proyecto.
- Módulo profesional de FCT.

N

Nivel de cualificación

Atiende a la competencia profesional requerida por las actividades productivas con arreglo a criterios de conocimiento, iniciativa, autonomía, responsabilidad y complejidad de la actividad a desarrollar. Según el RD 1128/2003, Anexo II, existen cinco niveles de cualificación, siendo el 1 el correspondiente a actividades de trabajo relativamente simples y el 5 el que se asigna a tareas de gran complejidad, autonomía, responsabilidad, etc.

O

Ocupación

Término genérico utilizado para un conjunto de puestos, roles o situaciones de trabajo que tienen afinidad en la competencia.

P

Perfil profesional

Es la descripción de la competencia general, la formulación de las competencias profesionales, personales y sociales y la inclusión de una conjunto de cualificaciones profesionales y unidades de competencia del CNCP. Se complementa con datos de carácter orientador, relacionados con el entorno profesional, las relaciones funcionales, las ocupaciones tipo, así como por la perspectiva del sector.

Proceso/Subproceso

Es el conjunto de actividades ligadas entre sí que hay que realizar para obtener un producto o prestar un servicio, utilizando una tecnología o unas "formas de hacer" características del sector dónde se ubica la actividad profesional.

Proceso tecnológico Es el conjunto de fases sucesivas de un sistema de producción industrial o de prestación de servicios que muestran las relaciones entre las diferentes partes del conjunto. Se representa, preferentemente, por medio de un diagrama de flujo.

R

Realización profesional Elemento de la competencia que establece el comportamiento esperado de la persona, en forma de consecuencias o resultados de las actividades que realiza.

S

Sector productivo Actividad económico-productivas en las que se ubican los títulos de formación profesional y las cualificaciones profesionales.

T

Títulos de formación profesional Es el instrumento para acreditar las cualificaciones y competencias propias de cada uno de ellos y asegurar un nivel de formación, incluyendo competencias profesionales, personales y sociales para favorecer la competitividad, la empleabilidad y la cohesión social. (RD 1538/2006)

U

Unidad de competencia Agregado mínimo de competencias profesionales, susceptibles de reconocimiento y acreditación parcial.



JUNTA DE ANDALUCÍA
CONSEJERÍA DE EDUCACIÓN